

# PROVES\_D'ACCÉS

## ENSENYAMENTS ELEMENTALS MÚSICA

### INFORMACIÓ ACADÈMICA

## Índex

### 1. ACCÉS MÚSICA ENSENYAMENTS ELEMENTALS.

#### 1.1 REQUISITS.

#### 1.2 DESCRIPCIÓ GENERAL DE LES PROVES.

#### 1.3 RESUM ASSIGNATURES PROVES ACCÉS E.ELEMENTALS MÚSICA.

### 2. CONTINGUTS DE LES PROVES I CRITERIS D'AVUACIÓ.

#### 2.1 ACCÉS A PRIMER CURS DELS E. ELEMENTALS (PROVA D'APTITUDS).

##### 2.1.1 PROCEDIMENT PER A LA SELECCIÓ D'ASPIRANTS AL 1r.CURS E.ELEMENTALS.

###### 2.1.1.1 ASPECTES GENERALS

###### 2.1.1.2 PROVA D'ACCÉS

EXERCICIS PER VALORAR LES APTITUDS MUSICALS ESPECÍFIQUES

EXERCICIS PER VALORAR LES APTITUDS PER A L'INSTRUMENT

INSTRUMENTS DE VENT-METALL I PERCUSSIÓ

INSTRUMENTS DE VENT-FUSTA

INSTRUMENTS DE CORDA FREGADA

INSTRUMENTS DE CORDA POLSADA

INSTRUMENTS DE TECLA

#### 2.2 PROVA LLENGUATGE MUSICAL. (2N, 3R. I 4T.) DELS E. ELEMENTALS

##### 2.2.1 CONTINGUTS I CRITERIS DE QUALIFICACIÓ

##### 2.2.2 CONTINGUTS DE LA PROVA PER CURSOS

PROVES D'ACCÉS AL 2N CURS D'ENSENYAMENTS ELEMENTALS

PROVES D'ACCÉS AL 3R CURS D'ENSENYAMENTS ELEMENTALS

PROVES D'ACCÉS AL 4T CURS DELS ENSENYAMENTS ELEMENTALS

##### 2.2.3 CRITERIS D'AVUACIÓ.

#### 2.3 PROVA D'INSTRUMENT. (2N., 3R. I 4T.) DELS E. ELEMENTALS.

##### 2.3.1 CONTINGUTS DE LA PROVA.

##### 2.3.2 OBRES ORIENTATIVES.

ARPA CLARINET CLAVECÍ CONTRABAIX FAGOT FLAUTA

GUITARRA OBOÈ PERCUSSIÓ PIANO SAXÒFON TROMBÓ

TROMPA TROMPETA TUBA VIOLA VIOLÍ VIOLONCEL

##### 2.3.3 CRITERIS D'AVUACIÓ.

#### 2.4 PROVA DE COR. ( 4T. ) DELS ENSENYAMENTS ELEMENTALS

##### 2.4.1 CONTINGUTS DE LA PROVA.

##### 2.4.2 REPERTORI ORIENTATIU

##### 2.4.3 CRITERIS D'AVUACIÓ.

## 1. ACCÉS MÚSICA ENSENYAMENTS ELEMENTALS.

### 1.1 REQUISITS.

Per accedir als ensenyaments elementals de música serà necessari superar una prova d'accés específica.

Es podrà accedir mitjançant aquesta prova a qualsevol dels quatre cursos dels ensenyaments elementals de música.

### 1.2 DESCRIPCIÓ GENERAL DE LES PROVES.

La prova d'accés específica per a primer curs d'ensenyaments elementals de música tindrà la finalitat de valorar les aptituds del futur alumne sense avaluarne els coneixements musicals previs.

Les proves d'accés específiques per als cursos segon, tercer i quart seran proves de valoració de coneixements musicals previs, tindran una part que versarà sobre el llenguatge musical i una altra instrumental. En el cas dels alumnes que facin accés a quart, a més, hauran de superar una prova de cor.

Les proves establertes seran avaluades per un tribunal de tres professors designats a tal efecte pel director del centre.

Per a la prova d'accés a 1er curs, cal indicar que la puntuació obtinguda serà de 0 a 10 punts amb un decimal i no tindrà caràcter de qualificació, sinó com a número d'ordre per a la posterior adjudicació de vacants. Es dir, s'enten que tots els aspirants superen la prova amb major o menor grau en funció del valor numèric obtingut.

La puntuació de les proves d'accés específiques (2on, 3er i 4art) serà de 0 a 10 punts amb un decimal. Per poder obtenir una plaça l'alumnat haurà d'obtenir una puntuació igual o superior a 5 punts. Cada una de les proves serà eliminatòria.

En el cas de les proves d'accés específiques per als cursos segon, tercer i quart la nota final resultarà d'aplicar la mitjana aritmètica (50% cada una) entre la prova d'instrument i la prova de llenguatge musical. Per als alumnes de quart curs, dins la puntuació de llenguatge musical s'inclou també la de cor (50% llenguatge musical + 50% cor). A més, serà necessari obtenir una qualificació mínima de 5 en cada assignatura per poder fer la mitjana.

Caldrà haver obtingut un mínim de 4 en cadascun dels criteris d'avaluació per poder obtenir la qualificació.

La superació de la prova d'accés al Conservatori Municipal de Manacor faculta exclusivament per a poder matricular-se, si s'obté plaça, en el curs acadèmic pel qual hagi estat convocada. La prova d'accés al Conservatori Municipal de Manacor només té validesa per a aquest conservatori.

***En tots els casos els aspirants hauran d'acreditar la seva identitat davant el tribunal amb el DNI o altre document oficial.***

Entre prova i prova es publicaran els resultats dels diferents exercicis.

### 1.3 RESUM ASSIGNATURES PROVES ACCÉS E.ELEMENTALS MÚSICA.

	1r CURS	2n CURS	3r CURS	4t CURS
TOTES LES ESPECIALITATS	Prova d'aptitud	Llenguatge Musical	Llenguatge Musical	Llenguatge Musical
		Instrument	Instrument	Instrument
				Cor

## 2. CONTINGUTS DE LES PROVES I CRITERIS D'AVUACIÓ.

### 2.1 ACCÉS A PRIMER CURS DELS E. ELEMENTALS (PROVA D'APTITUDS).

#### 2.1.1 PROCEDIMENT PER A LA SELECCIÓ ASPIRANTS AL 1r.CURS E.ELEMENTALS.

##### 2.1.1.1 ASPECTES GENERALS

1. Els aspirants, a la prova d'accés elegiran un instrument i només es presentaran a la prova d'aquest instrument.
2. Les puntuacions definitives s'ajustaran a la valoració numèrica de 0 a 10 punts fins a un màxim d'un decimal. S'enten que tots els aspirants superen la prova amb major o menor grau en funció del valor numèric obtingut, "no essent necessària" la qualificació de cinc per a la superació de les proves.
3. Els exercicis per a valorar les aptituds musicals es duran a terme juntament amb el de cadascuna de les especialitats instrumentals sol·licitades.
4. L'aspirant que no es presenti apareixerà a la corresponent acta amb la situació de «No presentat».
5. Els aspirants que hagin superat la prova figuraran en una única acta per especialitat en la qual apareixeran ordenats de major a menor puntuació obtinguda. En aquesta acta, a més, constaran els dos llinatges, el nom i la data de naixement, en cas d'empat tindrà preferència l'aspirant més jove.
6. En cas d'empat entre alguna de les especialitats triades prevaldrà en 1r lloc la nota obtinguda en les proves de les aptituds de l'instrument, en cas de continuar l'empat prevaldrà la nota obtinguda en cada un dels criteris d'aquesta prova, en cas de continuar prevaldrà la nota de la prova d'aptituds musicals i en última instància se li assignarà d'ofici una de les especialitats.

7. Els aspirants que hagin superat la prova d'accés i no hagin aconseguit plaça d'ingrés per ser menor el número de vacants, formaran part d'una llista d'espera a la qual es remetrà en primera instància si es produeix alguna vacant una vegada finalitzat el període de matriculació. Les llistes d'espera que es generin a cada especialitat tindran vigència fins al final del primer trimestre del curs acadèmic.

8. Si una vegada cridats els inscrits a les llistes d'espera, encara hi hagués places vacants, es realitzarà una nova prova d'Admissió el mes de setembre en les dates que determini el centre.

### 2.1.1.2 PROVA D'ACCÉS

Per la valoració de les aptituds musicals específiques es tindran en compte aspectes de caire rítmic i melòdic i per la valoració de les aptituds per a l'instrument o instruments sol·licitats. L'aspirant tindrà contacte amb l'instrument o instruments seleccionats.

#### EXERCICIS PER VALORAR LES APTITUDS MUSICALS ESPECÍFIQUES

S'avaluaran les aptituds musicals de l'aspirant a nivell melòdic i rítmic. Es realitzarà a través de les següents pautes:

- Imitació i repetició de fragments breus d'una cançó.
- Imitació de fórmules rítmiques senzilles, a través dels instruments corporals (mans, dits, cames...)
- Imitació de fórmules melòdiques senzilles, a través de la veu

#### EXERCICIS PER VALORAR LES APTITUDS PER A L'INSTRUMENT

##### INSTRUMENTS DE VENTMETALL I PERCUSSIÓ

##### TROMBÓ

##### Objectius

L'objectiu general d'aquestes proves és seleccionar a aquells aspirants que, d'una manera natural, presentin les condicions més idònies per iniciar-se en l'estudi de cada especialitat instrumental. No és per tant la intenció valorar uns coneixements que no tenen, sinó constatar i valorar les aptituds i capacitats naturals de l'aspirant, i en base a aquestes, seleccionar a aquells que mostrin més condicions.

##### Criteris de selecció i avaluació:

En el procés de selecció es tindran en compte els següents aspectes:

- Edat idònia: l'edat considerada com a idònia per a l'inici dels estudis dels Ensenyaments Elementals serà d'entre 8 i 11 anys; només si s'aprecia una predisposició especial podria ser als set anys.

- Sensibilitat auditiva: es valorarà si l'aspirant demostra una sensibilitat auditiva suficient per percebre i executar una bona afinació.
- Psicomotricitat: capacitat de l'aspirant per fer distints moviments amb les dues mans i de l'aprenentatge ràpid d'alguns exercicis. En aquesta prova es valorarà també la capacitat rítmica de l'alumne mitjançant la imitació amb un llapis o un altre objecte, de models rítmics senzills.
- Adaptabilitat a l'instrument: s'estudiarà:
  - La capacitat física de l'aspirant, per a que pugui abastar amb els braços (longitud) les diferents posicions de l'instrument, així com sostenir el seu pes i ferlo sonar.
  - L'adaptabilitat a la respiració diafragmàtica.
  - La salut en l'aparell respiratori i bucal.
  - L'adaptabilitat en la col·locació de l'embocadura.
  - La naturalitat per fer sonar l'instrument.
  - La no existència de malformacions en la boca, mans o dits que impedeixin una lliure execució.
- Interès musical en general: mitjançant una entrevista s'intentarà obtenir informació sobre qüestions com l'interès tant personal com familiar per a l'estudi de la música en general, així com de l'instrument en particular, disposició de temps per dedicar a l'estudi, etc.

Procediment, fases i continguts:

En relació directa amb els criteris de selecció i avaluació abans esmentats, la prova s'estructurarà de la següent manera:

- Entrevista: es procedirà a realitzar a l'aspirant les preguntes que es considerin oportunes per determinar el seu interès per l'instrument i disposició de temps d'estudi.
- Prova de psicomotricitat: es realitzaran varis exercicis per comprovar la capacitat de l'aspirant per fer distints moviments amb les dues mans a la vegada i l'aprenentatge ràpid d'aquests.
- Prova amb l'instrument: Les proves consistiran en la col·locació de l'embocadura, prèvia indicació del professor. L'aspirant realitzarà un exercici per fer sonar l'embocadura seguint les indicacions del professor.

Es valorarà la facilitat i naturalitat en aquests exercicis.

També es practicarà la posició amb el trombó muntat i s'observarà que els braços puguin arribar correctament a les diferents posicions de la vara i que es pot mantenir el pes de l'instrument.

Finalment, l'aspirant realitzarà uns exercicis de respiració (completa i diafragmàtica), prèvia indicació del professor, per valorar la capacitat d'utilització de l'aire.

TROMPA

Objectius

L'objectiu general d'aquestes proves és seleccionar a aquells aspirants que, d'una manera natural, presentin les condicions més idònies per iniciar-se en l'estudi de cada especialitat instrumental. No és per tant la intenció valorar uns coneixements que no tenen, sinó constatar i valorar les aptituds i capacitats naturals de l'aspirant, i en base a aquestes, seleccionar a aquells que mostrin més condicions.

Criteris de selecció i avaluació:

En el procés de selecció es tendran en compte els següents aspectes:

- Edat idònia: l'edat considerada com a idònia per a l'inici dels estudis dels Ensenyaments Elementals serà d'entre 8 i 11 anys; només si s'aprecia una predisposició especial podria ser als set anys.
- Sensibilitat auditiva: es valorarà si l'aspirant demostra una sensibilitat auditiva suficient per percebre i executar una bona afinació.
- Psicomotricitat: capacitat de l'aspirant per fer distints moviments amb les dues mans i de l'aprenentatge ràpid d'alguns exercicis. En aquesta prova es valorarà també la capacitat rítmica de l'alumne mitjançant la imitació amb un llapis o un altre objecte, de models rítmics senzills.
- Adaptabilitat a l'instrument: s'estudiarà:
  - La capacitat física de l'aspirant, per a que pugui abastar l'instrument, així com sostenir el seu pes i fer-lo sonar.
  - L'adaptabilitat a la respiració diafragmàtica.
  - La salut en l'aparell respiratori i bucal.
  - L'adaptabilitat en la col·locació de l'emboCADURA.
  - La naturalitat per fer sonar l'instrument.
  - La no existència de malformacions en la boca, mans o dits que impedeixin una lliure execució.
- Interès musical en general: mitjançant una entrevista s'intentarà obtenir informació sobre qüestions com l'interès tant personal com familiar per a l'estudi de la música en general, així com de l'instrument en particular, disposició de temps per dedicar a l'estudi, etc.

Procediment, fases i continguts:

En relació directa amb els criteris de selecció i avaluació abans esmentats, la prova s'estructurarà de la següent manera:

- Entrevista: es procedirà a realitzar a l'aspirant les preguntes que es considerin oportunes per determinar el seu interès per l'instrument i disposició de temps d'estudi.
- Prova de psicomotricitat: es realitzaran varis exercicis per comprovar la capacitat de l'aspirant per fer distints moviments amb les dues mans a la vegada i l'aprenentatge ràpid d'aquests.
- Prova amb l'instrument: Les proves consistiran en la col·locació de l'emboCADURA, prèvia indicació del professor. L'aspirant realitzarà un exercici per fer vibrar els llavis i fer sonar la emboCADURA seguint les indicacions del professor. Es valorarà la facilitat i naturalitat en aquests exercicis.

També es practicarà la posició amb la trompa muntada i s'observarà que els braços

puguin arribar correctament a les claus i que es pot mantenir el pes de l'instrument. Es farà sonar la trompa fent diferents exercicis rítmics a indicació del professor. Finalment, l'aspirant realitzarà uns exercicis de respiració (completa i diafragmàtica), prèvia indicació del professor, per valorar la capacitat d'utilització de l'aire.

## TROMPETA

### Objectius

L'objectiu general d'aquestes proves és seleccionar a aquells aspirants que, d'una manera natural, presentin les condicions més idònies per iniciar-se en l'estudi de cada especialitat instrumental. No és per tant la intenció valorar uns coneixements que no tenen, sinó constatar i valorar les aptituds i capacitats naturals de l'aspirant, i en base a aquestes, seleccionar a aquells que mostrin més condicions.

### Criteris de selecció i avaluació:

En el procés de selecció es tendran en compte els següents aspectes:

- Edat idònia: l'edat considerada com a idònia per a l'inici dels estudis dels Ensenyaments Elements serà d'entre 8 i 11 anys; només si s'aprecia una predisposició especial podria ser als set anys.
- Sensibilitat auditiva: es valorarà si l'aspirant demostra una sensibilitat auditiva suficient per percebre i executar una bona afinació.
- Psicomotricitat: capacitat de l'aspirant per fer distints moviments amb les dues mans i de l'aprenentatge ràpid d'alguns exercicis. En aquesta prova es valorarà també la capacitat rítmica de l'alumne mitjançant la imitació amb un llapis o un altre objecte, de models rítmics senzills.
- Adaptabilitat a l'instrument: s'estudiarà:
  - La capacitat física de l'aspirant, per a que pugui abastar l'instrument, així com sostenir el seu pes i fer-lo sonar.
  - L'adaptabilitat a la respiració diafragmàtica.
  - La salut en l'aparell respiratori i bucal.
  - L'adaptabilitat en la col·locació de l'embocadura.
  - La naturalitat per fer sonar l'instrument.
  - La no existència de malformacions en la boca, mans o dits que impedeixin una lliure execució.
- Interès musical en general: mitjançant una entrevista s'intentarà obtenir informació sobre qüestions com l'interès tant personal com familiar per a l'estudi de la música en general, així com de l'instrument en particular, disposició de temps per dedicar a l'estudi, etc.

### Procediment, fases i continguts:

En relació directa amb els criteris de selecció i avaluació abans esmentats, la prova s'estructurarà de la següent manera:

- Entrevista: es procedirà a realitzar a l'aspirant les preguntes que es considerin



oportunes per determinar el seu interès per l'instrument i disposició de temps d'estudi.

- Prova de psicomotricitat: es realitzaran varis exercicis per comprovar la capacitat de l'aspirant per fer distints moviments amb les dues mans a la vegada i l'aprenentatge ràpid d'aquests.
- Prova amb l'instrument: Les proves consistiran en la col·locació de l'embocadura, prèvia indicació del professor. L'aspirant realitzarà un exercici per fer vibrar els llavis i fer sonar la embocadura seguint les indicacions del professor. Es valorarà la facilitat i naturalitat en aquests exercicis.

També es practicarà la posició amb la trompeta muntada i s'observarà que els braços puguin arribar correctament i que es pot mantenir el pes de l'instrument. Es farà sonar la trompeta fent diferents exercicis rítmics a indicació del professor.

Finalment, l'aspirant realitzarà uns exercicis de respiració (completa i diafragmàtica), prèvia indicació del professor, per valorar la capacitat d'utilització de l'aire.

## TUBA

### Objectius

L'objectiu general d'aquestes proves és seleccionar a aquells aspirants que, d'una manera natural, presentin les condicions més idònies per iniciarse en l'estudi de cada especialitat instrumental. No és per tant la intenció valorar uns coneixements que no tenen, sinó constatar i valorar les aptituds i capacitats naturals de l'aspirant, i en base a aquestes, seleccionar a aquells que mostrin més condicions.

Criteris de selecció i avaluació:

En el procés de selecció es tendran en compte els següents aspectes:

- Edat idònia: l'edat considerada com a idònia per a l'inici dels estudis dels Ensenyaments Elements serà d'entre 8 i 11 anys; només si s'aprecia una predisposició especial podria ser als set anys.
- Sensibilitat auditiva: es valorarà si l'aspirant demostra una sensibilitat auditiva suficient per percebre i executar una bona afinació.
- Psicomotricitat: capacitat de l'aspirant per fer distints moviments amb les dues mans i de l'aprenentatge ràpid d'alguns exercicis. En aquesta prova es valorarà també la capacitat rítmica de l'alumne mitjançant la imitació amb un llapis o un altre objecte, de models rítmics senzills.
- Adaptabilitat a l'instrument: s'estudiarà:
  - La capacitat física de l'aspirant, per a que pugui abastar l'instrument, així com sostenir el seu pes i ferlo sonar.
  - L'adaptabilitat a la respiració diafragmàtica.
  - La salut en l'aparell respiratori i bucal.
  - L'adaptabilitat en la col·locació de l'embocadura.
  - La naturalitat per fer sonar l'instrument.
  - La no existència de malformacions en la boca, mans o dits que impedeixin una lliure execució.

- Interès musical en general: mitjançant una entrevista s'intentarà obtenir informació sobre qüestions com l'interès tant personal com familiar per a l'estudi de la música en general, així com de l'instrument en particular, disposició de temps per dedicar a l'estudi, etc.

Procediment, fases i continguts:

En relació directa amb els criteris de selecció i avaluació abans esmentats, la prova s'estructurarà de la següent manera:

- Entrevista: es procedirà a realitzar a l'aspirant les preguntes que es considerin oportunes per determinar el seu interès per l'instrument i disposició de temps d'estudi.
- Prova de psicomotricitat: es realitzaran varis exercicis per comprovar la capacitat de l'aspirant per fer distints moviments amb les dues mans a la vegada i l'aprenentatge ràpid d'aquests.
- Prova amb l'instrument: Les proves consistiran en la col·locació de l'emboadura, prèvia indicació del professor. L'aspirant realitzarà un exercici per fer vibrar els llavis i fer sonar la emboadura seguint les indicacions del professor. Es valorarà la facilitat i naturalitat en aquests exercicis.

També es practicarà la posició amb la tuba muntada i s'observarà que els braços puguin arribar correctament i que es pot mantenir el pes de l'instrument. Es farà sonar la tuba fent diferents exercicis rítmics a indicació del professor.

Finalment, l'aspirant realitzarà uns exercicis de respiració (completa i diafragmàtica), prèvia indicació del professor, per valorar la capacitat d'utilització de l'aire.

## PERCUSSIÓ

### Objectius

L'objectiu general d'aquestes proves és seleccionar a aquells aspirants que, d'una manera natural, presentin les condicions més idònies per iniciar-se en l'estudi de cada especialitat instrumental. No és per tant la intenció valorar uns coneixements que no tenen, sinó constatar i valorar les aptituds i capacitats naturals de l'aspirant, i en base a aquestes, seleccionar a aquells que mostrin més condicions.

### Criteris de selecció i avaluació:

En el procés de selecció es tendran en compte els següents aspectes:

- Edat idònia: l'edat considerada com a idònia per a l'inici dels estudis dels Ensenyaments Elementals serà d'entre 8 i 11 anys; només si s'aprecia una predisposició especial podria ser als set anys.
- Sensibilitat auditiva: es valorarà si l'aspirant demostra una sensibilitat auditiva suficient per percebre i executar una bona afinació.
- Psicomotricitat: capacitat de l'aspirant per fer distints moviments amb les dues mans i de l'aprenentatge ràpid d'alguns exercicis. En aquesta prova es valorarà també la capacitat rítmica de l'alumne mitjançant la imitació amb un llapis o un altre

objecte, de models rítmics senzills.

- Adaptabilitat a l'instrument: es valorarà el resultat de l'anàlisi de les aptituds en cada exercici de la prova:
- Flexibilitat.
- Sensibilitat corporal, tempo, coordinació i moviment.
- S' establirà una relació entre el nivell de maduresa de les diferents respostes dels aspirants i la seva edat.
- Interès musical en general: mitjançant una entrevista s'intentarà obtenir informació sobre qüestions com l'interès tant personal com familiar per a l'estudi de la música en general, així com de l'instrument en particular, disposició de temps per dedicar a l'estudi, etc.

Procediment, fases i continguts:

En relació directa amb els criteris de selecció i avaluació abans esmentats, la prova s'estructurarà de la següent manera:

- Entrevista: es procedirà a realitzar a l'aspirant les preguntes que es considerin oportunes per determinar el seu interès per l'instrument i disposició de temps d'estudi.
- Prova de psicomotricitat: es realitzaran varis exercicis per comprovar la capacitat de l'aspirant per fer distints moviments amb les dues mans a la vegada i l'aprenentatge ràpid d'aquests.
- Prova amb l'instrument: Les proves consistiran en la realització d'imitacions rítmiques per variació i per repetició, així com imitació de petits fragments melòdics i ostinatos rítmics prèvia indicació del professor. Es valorarà la facilitat i naturalitat en aquests exercicis.

L'aspirant realitzarà jocs de moviment, estímuls expressius per al moviment corporal, flexibilitat i pulsació. Es valorarà el control de moviment dels braços i de les articulacions del cap, espatlla, braç, avantbraç i canell.

Es valorarà la resposta de l'aspirant respecte a un primer contacte amb instruments de percussió, estudiant la naturalitat amb la que es realitza els seus primers intents de producció de so amb mans i amb baquetes.

## INSTRUMENTS DE VENTFUSTA

### FAGOT

#### Objectius

L'objectiu general d'aquestes proves és seleccionar a aquells aspirants que, d'una manera natural, presentin les condicions més idònies per iniciar-se en l'estudi de cada especialitat instrumental. No és per tant la intenció valorar uns coneixements que no tenen, sinó constatar i valorar les aptituds i capacitats naturals de l'aspirant, i en base a aquestes, seleccionar a aquells que mostrin més condicions.

Criteris de selecció i avaluació:

En el procés de selecció es tendran en compte els següents aspectes:

- Edat idònia: l'edat considerada com a idònia per a l'inici dels estudis dels Ensenyaments Elements serà d'entre 8 i 11 anys; només si s'aprecia una predisposició especial podria ser als set anys.
- Sensibilitat auditiva: es valorarà si l'aspirant demostra una sensibilitat auditiva suficient per percebre i executar una bona afinació.
- Psicomotricitat: capacitat de l'aspirant per fer distints moviments amb les dues mans i de l'aprenentatge ràpid d'alguns exercicis. En aquesta prova es valorarà també la capacitat rítmica de l'alumne mitjançant la imitació amb un llapis o un altre objecte, de models rítmics senzills.
- Adaptabilitat a l'instrument: s'estudiarà:
  - La capacitat física de l'aspirant, per a que pugui abastar amb braços, mans i dits l'instrument, així com sostenir el seu pes.
  - L'adaptabilitat a la respiració diafragmàtica.
  - La salut en l'aparell respiratori i bucal.
  - L'adaptabilitat en la col·locació de l'embocadura i en l'emissió amb una canya de fagot.
  - La no existència de malformacions en la boca, mans o dits que impedeixin una lliure execució. Serà convenient que l'aspirant no utilitzi aparells bucodentals, al menys dels permanents.
- Interès musical en general: mitjançant una entrevista s'intentarà obtenir informació sobre qüestions com l'interès tant personal com familiar per a l'estudi de la música en general, així com de l'instrument en particular, disposició de temps per dedicar a l'estudi, etc.

Procediment, fases i continguts:

En relació directa amb els criteris de selecció i avaluació abans esmentats, la prova s'estructurarà de la següent manera:

- Entrevista: es procedirà a realitzar a l'aspirant les preguntes que es considerin oportunes per determinar el seu interès per l'instrument i disposició de temps d'estudi.
- Prova de psicomotricitat: es realitzaran varis exercicis per comprovar la capacitat de l'aspirant per fer distints moviments amb les dues mans a la vegada i l'aprenentatge ràpid d'aquests.
- Prova amb l'instrument: les proves consistiran en la realització d'uns exercicis de respiració, prèvia indicació del professor. També es farà a l'aspirant emetre sons amb una canya de fagot.

El professor observarà que el físic de l'aspirant (braços, dits i mans) li permet abastar l'instrument, en col·locar-hi en la seva posició correcta. S'observarà i es valorarà la naturalitat en aquest procés.

## FLAUTA TRAVESSERA

### Objectius

L'objectiu general d'aquestes proves és seleccionar a aquells aspirants que, d'una manera natural, presentin les condicions més idònies per iniciar-se en l'estudi de cada especialitat instrumental. No és per tant la intenció valorar uns coneixements que no tenen, sinó constatar i valorar les aptituds i capacitats naturals de l'aspirant, i en base a aquestes, seleccionar a aquells que mostrin més condicions.

#### Criteris de selecció i avaluació:

En el procés de selecció es tendran en compte els següents aspectes:

- Edat idònia: l'edat considerada com a idònia per a l'inici dels estudis dels Ensenyaments Elementals serà d'entre 8 i 11 anys; només si s'aprecia una predisposició especial podria ser als set anys.
- Sensibilitat auditiva: es valorarà si l'aspirant demostra una sensibilitat auditiva suficient per percebre i executar una bona afinació.
- Psicomotricitat: capacitat de l'aspirant per fer distints moviments amb les dues mans i de l'aprenentatge ràpid d'alguns exercicis. En aquesta prova es valorarà també la capacitat rítmica de l'alumne mitjançant la imitació amb un llapis o un altre objecte, de models rítmics senzills.
- Adaptabilitat a l'instrument: s'estudiarà:
  - La capacitat física de l'aspirant, per a que pugui abastar amb braços, mans i dits l'instrument, així com sostenir el seu pes i mantenir una bona mobilitat dels dits.
  - L'adaptabilitat natural a la respiració diafragmàtica.
  - La salut en l'aparell respiratori i bucal.
  - L'adaptabilitat en la col·locació de l'emboCADURA i en l'emissió de sons amb el cap de la flauta travessera.
  - La no existència de malformacions en la boca, mans o dits que impedeixin una lliure execució.
- Interès musical en general: mitjançant una entrevista s'intentarà obtenir informació sobre qüestions com l'interès tant personal com familiar per a l'estudi de la música en general, així com de l'instrument en particular, disposició de temps per dedicar a l'estudi, etc.

#### Procediment, fases i continguts:

En relació directa amb els criteris de selecció i avaluació abans esmentats, la prova s'estructurarà de la següent manera:

- Entrevista: es procedirà a realitzar a l'aspirant les preguntes que es considerin oportunes per determinar el seu interès per l'instrument i disposició de temps d'estudi.
- Prova de psicomotricitat: es realitzaran varis exercicis per comprovar la capacitat de l'aspirant per fer distints moviments amb les dues mans a la vegada i l'aprenentatge ràpid d'aquests.
- Prova amb l'instrument: Les proves consistiran en la col·locació de l'emboCADURA de la flauta, prèvia indicació del professor. L'aspirant realitzarà un exercici per a fer sonar el cap de la flauta seguint les indicacions del professor. Es valorarà la facilitat i naturalitat en aquests exercicis. També es practicarà la posició amb la flauta

sencera, i s'observarà que els dits puguin arribar correctament a les claus. Finalment, l'aspirant realitzarà uns exercicis de respiració (completa i diafragmàtica), prèvia indicació del professor, per valorar la capacitat d'utilització de l'aire.

## OBOÈ

### Objectius

L'objectiu general d'aquestes proves és seleccionar a aquells aspirants que, d'una manera natural, presentin les condicions més idònies per iniciar-se en l'estudi de cada especialitat instrumental. No és per tant la intenció valorar uns coneixements que no tenen, sinó constatar i valorar les aptituds i capacitats naturals de l'aspirant, i en base a aquestes, seleccionar a aquells que mostrin més condicions.

### Criteris de selecció i avaluació:

En el procés de selecció es tendran en compte els següents aspectes:

- Edat idònia: l'edat considerada com a idònia per a l'inici dels estudis dels Ensenyaments Elementals serà d'entre 8 i 11 anys; només si s'aprecia una predisposició especial podria ser als set anys.
- Sensibilitat auditiva: es valorarà si l'aspirant demostra una sensibilitat auditiva suficient per percebre i executar una bona afinació.
- Psicomotricitat: capacitat de l'aspirant per fer distints moviments amb les dues mans i de l'aprenentatge ràpid d'alguns exercicis. En aquesta prova es valorarà també la capacitat rítmica de l'alumne mitjançant la imitació amb un llapis o un altre objecte, de models rítmics senzills.
- Adaptabilitat a l'instrument: s'estudiarà:
  - La capacitat física de l'aspirant, per a que pugui abastar amb braços, mans i dits l'instrument, així com sostenir el seu pes i mantenir una bona mobilitat dels dits.
  - L'adaptabilitat a la respiració diafragmàtica.
  - La salut en l'aparell respiratori i bucal.
  - La capacitat per a la col·locació dels llavis en la canya de manera natural i correcta, així com el fet de que no hi hagi cap impediment físic que li dificulti l'execució (mida de les dents o ús d'aparells bucodentals).
  - La no existència de malformacions en la boca, mans o dits que impedeixin una lliure execució.
- Interès musical en general: mitjançant una entrevista s'intentarà obtenir informació sobre qüestions com l'interès tant personal com familiar per a l'estudi de la música en general, així com de l'instrument en particular, disposició de temps per dedicar a l'estudi, etc.

### Procediment, fases i continguts:

En relació directa amb els criteris de selecció i avaluació abans esmentats, la prova s'estructurarà de la següent manera:

- Entrevista: es procedirà a realitzar a l'aspirant les preguntes que es considerin

oportunes per determinar el seu interès per l'instrument i disposició de temps d'estudi.

- Prova de psicomotricitat: es realitzaran varis exercicis per comprovar la capacitat de l'aspirant per fer distints moviments amb les dues mans a la vegada i l'aprenentatge ràpid d'aquests.

- Prova amb l'instrument: Les proves consistiran en fer sonar una canya d'oboè. Es valorarà la facilitat i naturalitat en aquest exercici.

Es practicarà la posició correcta amb l'instrument, la col·locació i s'observarà que els dits puguin arribar correctament a les claus.

Finalment, l'aspirant realitzarà uns exercicis de respiració (completa i diafragmàtica), prèvia indicació del professor, per valorar la capacitat d'utilització de l'aire.

## CLARINET

### Objectius

L'objectiu general d'aquestes proves és seleccionar a aquells aspirants que, d'una manera natural, presentin les condicions més idònies per iniciar-se en l'estudi de cada especialitat instrumental. No és per tant la intenció valorar uns coneixements que no tenen, sinó constatar i valorar les aptituds i capacitats naturals de l'aspirant, i en base a aquestes, seleccionar a aquells que mostrin més condicions.

### Criteris de selecció i avaluació:

En el procés de selecció es tendran en compte els següents aspectes:

- Edat idònia: l'edat considerada com a idònia per a l'inici dels estudis dels Ensenyaments Elementals serà d'entre 8 i 11 anys; només si s'aprecia una predisposició especial podria ser als set anys.

- Sensibilitat auditiva: es valorarà si l'aspirant demostra una sensibilitat auditiva suficient per percebre i executar una bona afinació.

- Psicomotricitat: capacitat de l'aspirant per fer distints moviments amb les dues mans i de l'aprenentatge ràpid d'alguns exercicis. En aquesta prova es valorarà també la capacitat rítmica de l'alumne mitjançant la imitació amb un llapis o un altre objecte, de models rítmics senzills.

- Adaptabilitat a l'instrument: s'estudiarà:

- La capacitat física de l'aspirant, per a que pugui abastar amb braços, mans i dits l'instrument, així com sostenir el seu pes i mantenir una bona mobilitat dels dits.

- L'adaptabilitat a la respiració diafragmàtica.

- La salut en l'aparell respiratori i bucal.

- L'adaptabilitat en la col·locació de l'embocadura i la col·locació dels dits a l'instrument

- La no existència de malformacions en la boca, mans o dits que impedeixin una lliure execució.

- Interès musical en general: mitjançant una entrevista s'intentarà obtenir informació sobre qüestions com l'interès tant personal com familiar per a l'estudi de

la música en general, així com de l'instrument en particular, disposició de temps per dedicar a l'estudi, etc.

Procediment, fases i continguts:

En relació directa amb els criteris de selecció i avaluació abans esmentats, la prova s'estructurarà de la següent manera:

- Entrevista: es procedirà a realitzar a l'aspirant les preguntes que es considerin oportunes per determinar el seu interès per l'instrument i disposició de temps d'estudi.
- Prova de psicomotricitat: es realitzaran varis exercicis per comprovar la capacitat de l'aspirant per fer distints moviments amb les dues mans a la vegada i l'aprenentatge ràpid d'aquests.
- Prova amb l'instrument: l'es proves consistiran en la col·locació de l'embocadura, prèvia indicació del professor. L'aspirant realitzarà un exercici per fer sonar la embocadura seguint les indicacions del professor.

Es valorarà la facilitat i naturalitat en aquests exercicis.

També es practicarà la posició amb el clarinet muntat i s'observarà que els dits puguin arribar correctament a les claus.

Finalment, l'aspirant realitzarà uns exercicis de respiració (completa i diafragmàtica), prèvia indicació del professor, per valorar la capacitat d'utilització de l'aire.

## SAXÒFON

### Objectius

L'objectiu general d'aquestes proves és seleccionar a aquells aspirants que, d'una manera natural, presentin les condicions més idònies per iniciar-se en l'estudi de cada especialitat instrumental. No és per tant la intenció valorar uns coneixements que no tenen, sinó constatar i valorar les aptituds i capacitats naturals de l'aspirant, i en base a aquestes, seleccionar a aquells que mostrin més condicions.

Criteris de selecció i avaluació:

En el procés de selecció es tendran en compte els següents aspectes:

- Edat idònia: l'edat considerada com a idònia per a l'inici dels estudis dels Ensenyaments Elementals serà d'entre 8 i 11 anys; només si s'aprecia una predisposició especial podria ser als set anys.
- Sensibilitat auditiva: es valorarà si l'aspirant demostra una sensibilitat auditiva suficient per percebre i executar una bona afinació.
- Psicomotricitat: capacitat de l'aspirant per fer distints moviments amb les dues mans i de l'aprenentatge ràpid d'alguns exercicis. En aquesta prova es valorarà també la capacitat rítmica de l'alumne mitjançant la imitació amb un llapis o un altre objecte, de models rítmics senzills.
- Adaptabilitat a l'instrument: s'estudiarà:



- La capacitat física de l'aspirant, per a que pugui abastar amb braços, mans i dits l'instrument, així com sostenir el seu pes i mantenir una bona mobilitat dels dits.
- L'adaptabilitat a la respiració diafragmàtica.
- La salut en l'aparell respiratori i bucal.
- L'adaptabilitat en la col·locació de l'embocadura i en la col·locació dels dits a l'instrument.
- La no existència de malformacions en la boca, mans o dits que impedeixin una lliure execució.
- Interès musical en general: mitjançant una entrevista s'intentarà obtenir informació sobre qüestions com l'interès tant personal com familiar per a l'estudi de la música en general, així com de l'instrument en particular, disposició de temps per dedicar a l'estudi, etc.

Procediment, fases i continguts:

En relació directa amb els criteris de selecció i avaluació abans esmentats, la prova s'estructurarà de la següent manera:

- Entrevista: es procedirà a realitzar a l'aspirant les preguntes que es considerin oportunes per determinar el seu interès per l'instrument i disposició de temps d'estudi.
- Prova de psicomotricitat: es realitzaran varis exercicis per comprovar la capacitat de l'aspirant per fer distints moviments amb les dues mans a la vegada i l'aprenentatge ràpid d'aquests.
- Prova amb l'instrument: Les proves consistiran en la col·locació de l'embocadura, prèvia indicació del professor. L'aspirant realitzarà un exercici per fer sonar la embocadura seguint les indicacions del professor.

Es valorarà la facilitat i naturalitat en aquests exercicis.

També es practicarà la posició amb el saxòfon muntat i s'observarà que els dits puguin arribar correctament a les Claus i es pot mantenir el pes de l'instrument.

Finalment, l'aspirant realitzarà uns exercicis de respiració (completa i diafragmàtica), prèvia indicació del professor, per valorar la capacitat d'utilització de l'aire.

## INSTRUMENTS DE CORDA FREGADA

### VIOLÍ

Objectius:

L'objectiu general d'aquestes proves és seleccionar a aquells aspirants que, d'una manera natural, presentin les condicions més idònies per iniciar-se en l'estudi de cada especialitat instrumental. No és per tant la intenció valorar uns coneixements que no tenen, sinó constatar i valorar les aptituds i capacitats naturals de l'aspirant, i en base a aquestes, seleccionar a aquells que mostrin més condicions.

Criteris de selecció i avaluació:

En el procés de selecció es tendran en compte els següents aspectes:

- Edat idònia: l'edat considerada com a idònia per a l'inici dels estudis dels Ensenyaments Elements serà d'entre 8 i 11 anys; només si s'aprecia una predisposició especial podria ser als set anys.
- Sensibilitat auditiva: es valorarà si l'aspirant demostra una sensibilitat auditiva suficient per percebre i executar una bona afinació.
- Psicomotricitat: capacitat de l'aspirant per fer distints moviments amb les dues mans i de l'aprenentatge ràpid d'alguns exercicis. En aquesta prova es valorarà també la capacitat rítmica de l'alumne mitjançant la imitació amb un llapis o un altre objecte, de models rítmics senzills.
- Adaptabilitat a l'instrument: s'estudiarà la constitució física del nin (estatura, mida i longitud dels braços, mans, etc.) i la seva ràpida adaptació a la posició bàsica de l'instrument.
- Interès musical en general: mitjançant una entrevista s'intentarà obtenir informació sobre qüestions com l'interès tant personal com familiar per a l'estudi de la música en general, així com de l'instrument en particular, disposició de temps per dedicar a l'estudi, etc.

Procediment, fases i continguts:

En relació directa amb els criteris de selecció i avaluació abans esmentats, la prova s'estructurarà de la següent manera:

- Entrevista: es procedirà a realitzar a l'aspirant les preguntes que es considerin oportunes per determinar el seu interès per l'instrument i disposició de temps d'estudi.
- Prova Auditiva: el professor produirà amb l'instrument dos sons a distància de to i altres intervals (quinta i octava). En repetir, modificarà un poc el segon so desafinant cap el greu o cap a l'agut. L'aspirant haurà de diferenciar entre un interval afinat i un altre desafinat. La desafinació pot ser al principi fàcilment apreciable, arribant a ser mínima segons la reacció de l'aspirant.
- Prova de psicomotricitat: es realitzaran varis exercicis per comprovar la capacitat de l'aspirant per fer distints moviments amb les dues mans a la vegada i l'aprenentatge ràpid d'aquests. Els següents exercicis serveixen com exemple: Mà esquerra: control, independència i consciència dels moviments dels dits: cavalcar els dits 2 i 3 sobre el polze. Sobre la posició anterior pujar i baixar els dits 1 i 4. Moviment de tots els dits sobre el polze un per un: 1234; 13; 24; 1 i 2 a la vegada; 3 i 4 a la vegada. Mà dreta : control del moviment del canell i del braç dret. Col·locar una goma sobre la mà i pujarla i baixarla sense que la goma caigui. Pujar el braç al màxim, etc.

Control rítmic: Amb un llapis o un altre objecte imitar models rítmics senzills.

- Prova amb l'instrument: el professor col·locarà l'instrument sobre l'espatlla de l'aspirant, comprovant la seva relaxació i mobilitat dels braços amb l'instrument col·locat. El professor explicarà a l'aspirant la manera de subjectar l'instrument i aquest intentarà col·locarse'l sense la seva ajuda. El mateix procediment es durà a terme amb l'arc i en *pizzicato* .

## VIOLA

### Objectius:

L'objectiu general d'aquestes proves és seleccionar a aquells aspirants que, d'una manera natural, presentin les condicions més idònies per iniciar-se en l'estudi de cada especialitat instrumental. No és per tant la intenció valorar uns coneixements que no tenen, sinó constatar i valorar les aptituds i capacitats naturals de l'aspirant, i en base a aquestes, seleccionar a aquells que mostrin més condicions.

### Criteris d'Avaluació i Selecció:

En el procés de selecció es tendran en compte els següents aspectes:

- **Edat idònia:** l'edat considerada com a idònia per a l'inici dels estudis dels Ensenyaments Elementals serà d'entre 8 i 11 anys; només si s'aprecia una predisposició especial podria ser als set anys.
- **Sensibilitat auditiva:** es valorarà si l'aspirant demostra una sensibilitat auditiva suficient per percebre i executar una bona afinació.
- **Psicomotricitat:** Capacitat de l'aspirant per fer distints moviments amb les dues mans i de l'aprenentatge ràpid d'alguns exercicis. En aquesta prova es valorarà també la capacitat rítmica de l'alumne mitjançant la imitació amb un llapis o un altre objecte, de models rítmics senzills.
- **Adaptabilitat a l'instrument:** s'estudiarà la constitució física del nin (estatura, mida i longitud dels braços, mans, etc.) i la seva ràpida adaptació a la posició bàsica de l'instrument.
- **Interès musical en general:** Mitjançant una entrevista s'intentarà obtenir informació sobre qüestions com l'interès tant personal com familiar per a l'estudi de la música en general, així com de l'instrument en particular, disposició de temps per dedicar a l'estudi, etc.

### Procediment, fases i continguts:

En relació directa amb els criteris de selecció i avaluació abans esmentats, la prova s'estructurarà de la següent manera:

- **Entrevista:** es procedirà a realitzar a l'aspirant les preguntes que es considerin oportunes per determinar el seu interès per l'instrument i disposició de temps d'estudi.
- **Prova Auditiva:** el professor produirà amb l'instrument dos sons a distància de to i altres intervals (quinta i octava). En repetir, modificarà un poc el segon so desafinant cap el greu o cap a l'agut. L'aspirant haurà de diferenciar entre un interval afinat i un altre desafinat. La desafinació pot ser al principi fàcilment apreciable, arribant a ser mínima segons la reacció de l'aspirant.
- **Prova de psicomotricitat:** es realitzaran varis exercicis per comprovar la capacitat de l'aspirant per fer distints moviments amb les dues mans a la vegada i l'aprenentatge ràpid d'aquests. Els següents exercicis serveixen com exemple: Mà esquerra: control, independència i consciència dels moviments

dels dits: cavalcar els dits 2 i 3 sobre el polze. Sobre la posició anterior pujar i baixar els dits 1 i 4. Moviment de tots els dits sobre el polze un per un: 1234; 13; 24; 1 i 2 a la vegada; 3 i 4 a la vegada. Mà dreta: control del moviment del canell i del braç dret.

Col·locar una goma sobre la mà i pujarla i baixarla sense que la goma caigui. Pujar el braç al màxim, etc.

Control rítmic: amb un llapis o un altre objecte imitar models rítmics senzills.

- Prova amb l'instrument: el professor col·locarà l'instrument sobre l'espatlla de l'aspirant, comprovant la seva relaxació i mobilitat dels braços amb l'instrument col·locat. El professor explicarà a l'aspirant la manera de subjectar l'instrument i aquest intentarà col·locar-se'l sense la seva ajuda. El mateix procediment es durà a terme amb l'arc i en *pizzicato*.

## VIOLONCEL

### Objectius

L'objectiu general d'aquestes proves és seleccionar a aquells aspirants que, d'una manera natural, presentin les condicions més idònies per iniciar-se en l'estudi de cada especialitat instrumental. No és per tant la intenció valorar uns coneixements que no tenen, sinó constatar i valorar les aptituds i capacitats naturals de l'aspirant, i en base a aquestes, seleccionar a aquells que mostrin més condicions.

### Criteris d'Avaluació i Selecció:

En el procés de selecció es tendran en compte els següents aspectes:

- Edat idònia: l'edat considerada com a idònia per a l'inici dels estudis dels Ensenyaments Elementals serà d'entre 8 i 11 anys; només si s'aprecia una predisposició especial podria ser als set anys.
- Sensibilitat auditiva: es valorarà si l'aspirant demostra una sensibilitat auditiva suficient per percebre i executar una bona afinació.
- Psicomotricitat: capacitat de l'aspirant per fer distints moviments amb les dues mans i de l'aprenentatge ràpid d'alguns exercicis. En aquesta prova es valorarà també la capacitat rítmica de l'alumne mitjançant la imitació amb un llapis o un altre objecte, de models rítmics senzills.
- Adaptabilitat a l'instrument: s'estudiarà la constitució física del nin (estatura, mida i longitud dels braços, mans, etc.) i la seva ràpida adaptació a la posició bàsica de l'instrument.
- Interès musical en general: mitjançant una entrevista s'intentarà obtenir informació sobre qüestions com l'interès tant personal com familiar per a l'estudi de la música en general, així com de l'instrument en particular, disposició de temps per dedicar a l'estudi, etc.

### Procediment, fases i continguts:

En relació directa amb els criteris de selecció i avaluació abans esmentats, la prova s'estructurarà de la següent manera:

- Entrevista: es procedirà a realitzar a l'aspirant les preguntes que es considerin oportunes per determinar el seu interès per l'instrument i disposició de temps d'estudi.
- Prova Auditiva: el professor produirà amb l'instrument dos sons a distància de to i altres intervals (quinta i octava). En repetir, modificarà un poc el segon so desafinant cap el greu o cap a l'agut. L'aspirant haurà de diferenciar entre un interval afinat i un altre desafinat. La desafinació pot ser al principi fàcilment apreciable, arribant a ser mínima segons la reacció de l'aspirant.
- Prova de psicomotricitat: es realitzaran varis exercicis per comprovar la capacitat de l'aspirant per fer distints moviments amb les dues mans a la vegada i l'aprenentatge ràpid d'aquests. Els següents exercicis serveixen com exemple: Mà esquerra: control, independència i consciència dels moviments dels dits: .Cavalcar els dits 2 i 3 sobre el polze.  
Sobre la posició anterior pujar i baixar els dits 1 i 4. Moviment de tots els dits sobre el polze un per un: 1234; 13; 24; 1 i 2 a la vegada; 3 i 4 a la vegada. Mà dreta: control del moviment del canell i del braç dret. Col·locar una goma sobre la mà i pujarla i baixarla sense que la goma caigui. Pujar el braç al màxim, etc.  
Control rítmic : amb un llapis o un altre objecte imitar models rítmics senzills.
- Prova amb l'instrument: el professor col·locarà l'instrument sobre l'aspirant, comprovant la seva relaxació i mobilitat dels braços amb l'instrument col·locat. El professor explicarà a l'aspirant la manera de subjectar l'instrument i aquest intentarà col·locarse'l sense la seva ajuda. El mateix procediment es durà a terme amb l'arc i en *pizzicato* .

## CONTRABAIX

### Objectius

L'objectiu general d'aquestes proves és seleccionar a aquells aspirants que, d'una manera natural, presentin les condicions més idònies per iniciar-se en l'estudi de cada especialitat instrumental. No és per tant la intenció valorar uns coneixements que no tenen, sinó constatar i valorar les aptituds i capacitats naturals de l'aspirant, i en base a aquestes, seleccionar a aquells que mostrin més condicions.

### Criteris d'Avaluació i Selecció:

En el procés de selecció es tendran en compte els següents aspectes:

- Edat idònia: l'edat considerada com a idònia per a l'inici dels estudis dels Ensenyaments Elementals serà d'entre 8 i 11 anys; només si s'aprecia una predisposició especial podria ser als set anys.
- Sensibilitat auditiva: es valorarà si l'aspirant demostra una sensibilitat auditiva suficient per percebre i executar una bona afinació. Valoració de la capacitat de percebre el timbre i l'altura dels sons.
- Psicomotricitat: capacitat de l'aspirant per fer distints moviments amb les dues mans i de l'aprenentatge ràpid d'alguns exercicis. En aquesta prova es valorarà també la capacitat rítmica de l'alumne mitjançant la imitació amb un llapis o un altre

objecte, de models rítmics senzills. Valoració de l'esforç muscular i la seva coordinació.

- Adaptabilitat a l'instrument: s'estudiarà la constitució física del nin (estatura, mida i longitud dels braços, mans, etc.) i la seva ràpida adaptació a la posició bàsica de l'instrument. Valoració de la constitució física en relació al contrabaix.
- Interès musical en general: mitjançant una entrevista s'intentarà obtenir informació sobre qüestions com l'interès tant personal com familiar per a l'estudi de la música en general, així com de l'instrument en particular, disposició de temps per dedicar a l'estudi, etc.

Procediment, fases i continguts:

En relació directa amb els criteris de selecció i avaluació abans esmentats, la prova s'estructurarà de la següent manera:

- Entrevista: es procedirà a realitzar a l'aspirant les preguntes que es considerin oportunes per determinar el seu interès per l'instrument i disposició de temps d'estudi.
- Prova Auditiva: el professor produirà amb l'instrument dos sons a distància de to i altres intervals (quinta i octava). En repetir, modificarà un poc el segon so desafinant cap el greu o cap a l'agut. L'aspirant haurà de diferenciar entre un interval afinat i un altre desafinat. La desafinació pot ser al principi fàcilment apreciable, arribant a ser mínima segons la reacció de l'aspirant. Determinar la comprensió i la resposta a un estímul musical.
- Prova de psicomotricitat: es realitzaran varis exercicis per comprovar la capacitat de l'aspirant per fer distints moviments amb les dues mans a la vegada i l'aprenentatge ràpid d'aquests.
- Prova amb l'instrument: determinar la intuïció, la relaxació i la mobilitat dels aspirants amb l'instrument i amb l'arc.

## INSTRUMENTS DE CORDA POLSADA

### GUITARRA

Objectius:

L'objectiu general d'aquestes proves és seleccionar a aquells aspirants que, d'una manera natural, presentin les condicions més idònies per iniciarse en l'estudi de cada especialitat instrumental. No és per tant la intenció valorar uns coneixements que no tenen, sinó constatar i valorar les aptituds i capacitats naturals de l'aspirant, i en base a aquestes, seleccionar a aquells que mostrin més condicions.

Criteris de selecció i avaluació:

En el procés de selecció es tendran en compte els següents aspectes:

- Edat idònia: l'edat considerada com a idònia per a l'inici dels estudis dels Ensenyaments Elementals serà d'entre 8 i 11 anys; només si s'aprecia una predisposició especial podria ser als set anys.

- Sensibilitat auditiva: es valorarà si l'aspirant demostra una sensibilitat auditiva suficient per percebre i executar una bona afinació.
- Psicomotricitat: capacitat de l'aspirant per fer distints moviments amb les dues mans i de l'aprenentatge ràpid d'alguns exercicis. En aquesta prova es valorarà també la capacitat rítmica de l'alumne mitjançant la imitació amb un llapis o un altre objecte, de models rítmics senzills.
- Adaptabilitat a l'instrument: s'estudiarà la constitució física del nin (estatura, mida i longitud dels braços, mans, etc.) i la seva ràpida adaptació a la posició bàsica de l'instrument. Es tindrà en compte la flexibilitat i mida de les mans.
- Interès musical en general: mitjançant una entrevista s'intentarà obtenir informació sobre qüestions com l'interès tant personal com familiar per a l'estudi de la música en general, així com de l'instrument en particular, disposició de temps per dedicar a l'estudi, etc.

#### Procediment, fases i continguts:

En relació directa amb els criteris de selecció i avaluació abans esmentats, la prova s'estructurarà de la següent manera:

- Entrevista: es procedirà a realitzar a l'aspirant les preguntes que es considerin oportunes per determinar el seu interès per l'instrument i disposició de temps d'estudi.
- Prova Auditiva: el professor produirà amb l'instrument dos sons a distància de to i altres intervals (quinta i octava). En repetir, modificarà un poc el segon so desafinant cap el greu o cap a l'agut.

L'aspirant haurà de diferenciar entre un interval afinat i un altre desafinat. La desafinació pot ser al principi fàcilment apreciable, arribant a ser mínima segons la reacció de l'aspirant.

- Prova de psicomotricitat: es realitzaran varis exercicis per comprovar la capacitat de l'aspirant per fer distints moviments amb les dues mans a la vegada i l'aprenentatge ràpid d'aquests. Es valorarà la lateralitat, la psicomotricitat general i la psicomotricitat fina, sensibilitat tàctil i la relaxació corporal.

- Prova amb l'instrument: realització dels següents exercicis:

1. Mà esquerra: col·locació dels dits 1, 2, 3 i 4 (en diferents combinacions) en quatre trasts consecutius o no, amb la finalitat d'apreciar el mida, complexió i flexibilitat de la mà.

2. Mà dreta: ús del dit índex i del dit mitjà de forma alternativa recolzant i sense recolzar. Pulsació amb l'índex, recolzant amb el mitjà. Arpegi amb el polze, índex, mitjà, anul·lar, mitjà i índex sense recolzar.

3. Sincronització: execució d'un procés cromàtic de cinc notes en una corda, en sentit ascendent i descendent.

No es pretén, òbviament, que aquests exercicis siguin improvisats amb correcció per un aspirant que no ha estudiat mai la guitarra, sinó observar la facilitat i naturalitat de l'aspirant en la realització d'aquests exercicis.

## ARPA

### Objectius:

L'objectiu general d'aquestes proves és seleccionar a aquells aspirants que, d'una manera natural, presentin les condicions més idònies per iniciar-se en l'estudi de cada especialitat instrumental. No és per tant la intenció valorar uns coneixements que no tenen, sinó constatar i valorar les aptituds i capacitats naturals de l'aspirant, i en base a aquestes, seleccionar a aquells que mostrin més condicions.

### Criteris de selecció i avaluació:

En el procés de selecció es tendran en compte els següents aspectes:

- Edat idònia: l'edat considerada com a idònia per a l'inici dels estudis dels Ensenyaments Elementals serà d'entre 8 i 11 anys; només si s'aprecia una predisposició especial podria ser als set anys.
- Sensibilitat auditiva: es valorarà si l'aspirant demostra una sensibilitat auditiva suficient per percebre i executar una bona afinació.
- Psicomotricitat: capacitat de l'aspirant per fer distints moviments amb les dues mans i de l'aprenentatge ràpid d'alguns exercicis. En aquesta prova es valorarà també la capacitat rítmica de l'alumne mitjançant la imitació amb un llapis o un altre objecte, de models rítmics senzills.
- Adaptabilitat a l'instrument: s'estudiarà la constitució física del nin (estatura, mida i longitud dels braços, mans, etc.) i la seva ràpida adaptació a la posició bàsica de l'instrument.
- Interès musical en general: mitjançant una entrevista s'intentarà obtenir informació sobre qüestions com l'interès tant personal com familiar per a l'estudi de la música en general, així com de l'instrument en particular, disposició de temps per dedicar a l'estudi, etc.

### Procediment, fases i continguts:

En relació directa amb els criteris de selecció i avaluació abans esmentats, la prova s'estructurarà de la següent manera:

- Entrevista: es procedirà a realitzar a l'aspirant les preguntes que es considerin oportunes per determinar el seu interès per l'instrument i disposició de temps d'estudi.
- Prova Auditiva: el professor produirà amb l'instrument dos sons a distància de to i altres intervals (quinta i octava). En repetir, modificarà un poc el segon so desafinant cap el greu o cap a l'agut. L'aspirant haurà de diferenciar entre un interval afinat i un altre desafinat. La desafinació pot ser al principi fàcilment apreciable, arribant a ser mínima segons la reacció de l'aspirant.
- Prova de psicomotricitat: es realitzaran varis exercicis per comprovar la capacitat de l'aspirant per fer distints moviments amb les dues mans a la vegada i l'aprenentatge ràpid d'aquests.
- Prova amb l'instrument: realització dels següents exercicis:



- Observació de la estructura de la mà en posició.
- Exercicis i jocs d'improvisació amb l'instrument.
- Exercicis d'articulació d'independència digital amb l'instrument i sense.
- Exercicis de coordinació amb les mans amb l'instrument i sense.
- Exercicis de coordinació amb els peus amb l'instrument i sense.
- Observació de la col·locació natural amb l'instrument.

## INSTRUMENTS DE TECLA

### PIANO

#### Objectius:

L'objectiu general d'aquestes proves és seleccionar a aquells aspirants que, d'una manera natural, presentin les condicions més idònies per iniciar-se en l'estudi de cada especialitat instrumental. No és per tant la intenció valorar uns coneixements que no tenen, sinó constatar i valorar les aptituds i capacitats naturals de l'aspirant, i en base a aquestes, seleccionar a aquells que mostrin més condicions.

#### Criteris de selecció i avaluació:

En el procés de selecció es tendran en compte els següents aspectes:

- Edat idònia: l'edat considerada com a idònia per a l'inici dels estudis dels Ensenyaments Elementals serà d'entre 8 i 11 anys; només si s'aprecia una predisposició especial podria ser als set anys.
- Sensibilitat auditiva: es valorarà si l'aspirant demostra una sensibilitat auditiva suficient per percebre i executar una bona afinació.
- Psicomotricitat: capacitat de l'aspirant per fer distints moviments amb les dues mans i de l'aprenentatge ràpid d'alguns exercicis. En aquesta prova es valorarà també la capacitat rítmica de l'alumne mitjançant la imitació amb un llapis o un altre objecte, de models rítmics senzills.
- Adaptabilitat a l'instrument: s'estudiarà la constitució física del nin (estatura, mida i longitud dels braços, mans, etc.)
- Interès musical en general: mitjançant una entrevista s'intentarà obtenir informació sobre qüestions com l'interès tant personal com familiar per a l'estudi de la música en general, així com de l'instrument en particular, disposició de temps per dedicar a l'estudi, etc.

#### Procediment, fases i continguts:

En relació directa amb els criteris de selecció i avaluació abans esmentats, la prova s'estructurarà de la següent manera:

- Entrevista: es procedirà a realitzar a l'aspirant les preguntes que es considerin oportunes per determinar el seu interès per l'instrument i disposició de temps d'estudi.
- Prova Auditiva: el professor produirà amb l'instrument dos sons a distància de to i altres intervals. Valoració de percebre l'altura dels sons.

- Prova de psicomotricitat: es realitzaran varis exercicis per comprovar la capacitat de l'aspirant per fer distints moviments amb les dues mans a la vegada i l'aprenentatge ràpid d'aquests. Es realitzaran exercicis de coordinació amb mans i peus fora de l'instrument i exercicis d'articulació i d'independència digital sense l'instrument.
- Prova amb l'instrument: es realitzaran diferents exercicis, com per exemple:
  1. Exercicis d'observació de l'estructura dels dits i de la volta de la mà
  2. Exercicis de coordinació i independència de les mans amb i sense l'instrument
  3. Exercicis d'articulació i d'independència digital amb i sense l'instrument
  4. Observació d'una col·locació natural amb l'instrument
  5. Jocs d'improvissació amb l'instrument

## CLAVE

### Objectius:

L'objectiu general d'aquestes proves és seleccionar a aquells aspirants que, d'una manera natural, presentin les condicions més idònies per iniciarse en l'estudi de cada especialitat instrumental. No és per tant la intenció valorar uns coneixements que no tenen, sinó constatar i valorar les aptituds i capacitats naturals de l'aspirant, i en base a aquestes, seleccionar a aquells que mostrin més condicions.

### Criteris de selecció i avaluació:

En el procés de selecció es tendran en compte els següents aspectes:

- Edat idònia: l'edat considerada com a idònia per a l'inici dels estudis dels Ensenyaments Elementals serà d'entre 8 i 11 anys; només si s'aprecia una predisposició especial podria ser als set anys.
- Sensibilitat auditiva: es valorarà si l'aspirant demostra una sensibilitat auditiva suficient per percebre i executar una bona afinació.
- Psicomotricitat: capacitat de l'aspirant per fer distints moviments amb les dues mans i de l'aprenentatge ràpid d'alguns exercicis. En aquesta prova es valorarà també la capacitat rítmica de l'alumne mitjançant la imitació amb un llapis o un altre objecte, de models rítmics senzills.
- Adaptabilitat a l'instrument: s'estudiarà la constitució física del nin (estatura, mida i longitud dels braços, mans, etc.)
- Interès musical en general: mitjançant una entrevista s'intentarà obtenir informació sobre qüestions com l'interès tant personal com familiar per a l'estudi de la música en general, així com de l'instrument en particular, disposició de temps per dedicar a l'estudi, etc.

### Procediment, fases i continguts:

En relació directa amb els criteris de selecció i avaluació abans esmentats, la prova s'estructurarà de la següent manera:

- Entrevista: es procedirà a realitzar a l'aspirant les preguntes que es considerin oportunes per determinar el seu interès per l'instrument i disposició de temps d'estudi.

- Prova Auditiva: el professor produirà amb l'instrument dos sons a distància de to i altres intervals (quinta i octava). En repetir, modificarà un poc el segon so desafinant cap el greu o cap a l'agut. L'aspirant haurà de diferenciar entre un interval afinat i un altre desafinat. La desafinació pot ser al principi fàcilment apreciable, arribant a ser mínima segons la reacció de l'aspirant.
- Prova de psicomotricitat: es realitzaran varis exercicis per comprovar la capacitat de l'aspirant per fer distints moviments amb les dues mans a la vegada i l'aprenentatge ràpid d'aquests. Es realitzaran exercicis de coordinació amb mans i peus fora de l'instrument i exercicis d'articulació i d'independència digital sense l'instrument.
- Prova amb l'instrument: es realitzaran diferents exercicis, com per exemple:
  1. Exercicis d'observació de l'estructura dels dits i de la volta de la mà
  2. Exercicis de coordinació i independència de les mans amb l'instrument
  3. Exercicis d'articulació i d'independència digital amb l'instrument
  4. Observació d'una col·locació natural amb l'instrument
  5. Jocs d'improvisació amb l'instrument

## 2.2 PROVA LLENGUATGE MUSICAL. (2n, 3r. I 4t.) DELS E. ELEMENTALS

### 2.2.1 CONTINGUTS I CRITERIS DE QUALIFICACIÓ

S'avaluarà als alumnes en:

a) Part pràctica

- LECTURA RÍTMICA (oral individual)
- LECTURA ENTONADA (oral individual)

b) Part escrita

- TEORIA (escrit)
- DICTAT (escrit)

La Part Pràctica tindrà caràcter eliminatori. Tant la lectura rítmica com la lectura entonada s'han d'aprovar amb un mínim d'un 5. En cas contrari l'avaluació serà negativa.

A la part escrita, la teoria s'haurà de aprovar amb un mínim de 5, i al dictat s'haurà de treure un mínim de 4. En cas contrari l'avaluació d'aquesta part escrita serà negativa

La qualificació final serà una mitjana aritmètica de les qualificacions obtingudes a la part pràctica i a la part escrita (teoria i dictat). Per aprovar, el resultat d'aquesta mitjana aritmètica haurà de ser igual o superior a 5.

Per qualificar els dictats es tindrà en compte el número total de notes (afinació) i la tipologia de les dificultats rítmiques errades, fent una qualificació aproximada d'ambdós paràmetres (afinació i ritme) segons el grau de perfecció, però sempre atorgant més importància al ritme. També es qualificaran les errades en la

identificació de la tonalitat i armadura. Quan l'escriptura no sigui prou clara, el tribunal no farà cap esforç per desxifrar allò que sigui confús.

La puntuació per als exàmens de teoria serà especificada pel tribunal abans de començar l'examen.

La qualificació per aquelles preguntes on hi hagi fins a 5 opcions (caselles a complimentar o classificar) serà d'un 100% del valor de la pregunta si estan totes bé; si hi ha un error serà de 50%; si n'hi ha dos o més serà de 0 punts.

La qualificació per aquelles preguntes on hi hagi de 6 a 10 opcions (caselles a complimentar o classificar) serà d'un 100% del valor de la pregunta si estan totes bé; si hi ha un error serà de 75%; si n'hi ha dos 50% i si n'hi ha més serà de 0 punts.

En l'apartat de Lectura Rítmica, l'alumne haurà de demostrar una fluïdesa i seguretat suficients i es penalitzaran negativament les errades de nota i, sobretot, les d'interpretació rítmica, així com el fet de no mantenir una pulsació regular (com, per exemple, variar-la segons les dificultats). Es considerarà fluïdesa insuficient l'aturarse cada dues notes, o bé cada tant, per repetir una vegada i una altra..... L'alumne gaudirà d'uns minuts previs per preparar la Lectura Rítmica, que serà presentada per fer "a vista" i contendrà les dificultats especificades per cada curs.

Si la pulsació de la lectura no es manté de manera regular i constant la qualificació serà forçosament suspesa.

En l'apartat de Lectura Entonada, l'afinació haurà de ser prou correcta (això vol dir fer suficientment reconeixible la línia melòdica escrita) per obtenir una qualificació de 5 o més segons el grau de perfecció.

## 2.2.2 CONTINGUTS DE LA PROVA PER CURSOS

### PROVES D'ACCÉS AL 2N CURS D'ENSENYAMENTS ELEMENTALS

1. LECTURA RÍTMICA: lectura a primera vista d'un fragment de subdivisió binària, amb les dificultats i fórmules rítmiques següents:



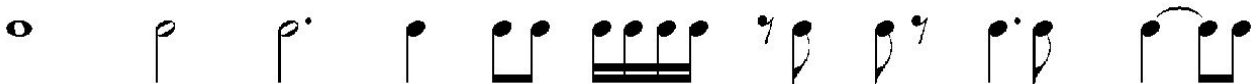
En clau de *Sol* duent la pulsació de negra o marcant el dibuix del compàs, incloent canvis de compàs: 2/4, 3/4 i 4/4.

2. LECTURA ENTONADA: escala de Do major i el seu arpegi. Entonació d'interval·ls de tercera, 5<sup>a</sup> Justa i 8<sup>a</sup> justa.

### 3. TEORIA:

- Intervals: identificar, per escrit, els tons i semitons que hi ha entre dues notes. Classificar els intervals numèricament, ascendents, descendents, conjunts, disjunts, melòdics, harmònics, simples o compostos.
- Escales: Escriure correctament l'escala de Do major, l'acord i el seu arpegi.
- Identificació de la tònica i la dominant dins un fragment musical en Do major.
- Notes a contratemps, síncope, lligadura, puntillo.
- Dinàmica, matis.
- Indicar el compàs d'un fragment musical.
- Posar les corresponents línies divisòries a un fragment musical.

4. DICTAT: dictat rítmicmelòdic d'una extensió màxima de quatre compassos amb les següents dificultats (inclosos silencis de blanca i rodona):



El dictat es farà tres vegades complet. Es donarà com a referència la pulsació de la negra i l'escala de la tonalitat (Do major).

Es repetiran els fragments que tinguin sentit musical (que pot, o no, coincidir amb el principi o el final de cada compàs) com a màxim cinc vegades (segons la dificultat de cada fragment). Per finalitzar es repetirà tot el dictat complet.

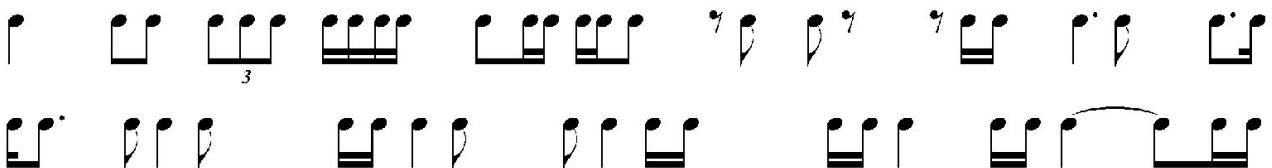
### Bibliografia:

- Ritmo y lectura 1 Encarnación López de Arenosa.
- Nuevos cuadernos de teoría 1 Ibáñez Cursá.

### PROVES D'ACCÉS AL 3R CURS D'ENSENYAMENTS ELEMENTALS

1. LECTURA RÍTMICA: lectura a primera vista en clau de Sol d'un fragment de subdivisió binària amb canvis a subdivisió ternària mantenint la pulsació de negra = negra amb punt = negra amb els compassos 2/4, 3/4, 4/4 i 6/8.

Amb les dificultats i fórmules rítmiques següents en subdivisió binària:



Amb les dificultats i fórmules rítmiques següents en subdivisió ternària:

Portant el compàs o la pulsació (és optatiu).



2. LECTURA ENTONADA: entonació d'un fragment musical a primera vista en Do Major.

3. TEORIA:

a. Intervalls:

1. Identificar, per escrit, els tons i semitons que hi ha entre dues notes. Classificar els intervals numèricament, ascendents, descendents, conjunts, disjunts, melòdics, harmònics, simples o compostos.

2. Classificar auditivament els intervals melòdics de 2<sup>a</sup> i 3<sup>a</sup> Majors i menors

b. Escales:

1. Escriure correctament les escales de Do Major i / a menor (natural).

2. Reconèixer auditivament els tipus de escala: Major , menor.

c. Coneixement del grau de l'escala I- IV- V.

d. Compassos simples i compostos.

e. Síncope.

f. Caràter. Matís.

4. DICTAT: dictat rítmic-melòdic en compàs de subdivisió binària i en la tonalitat de Do major, d'una extensió màxima de vuit compassos amb les mateixes dificultats que hi havia al curs anterior més les següents combinacions :



El dictat es farà tres vegades sencer. Es donarà com a punt de referència la pulsació de la negra i el /a 3 a més de l'acord de la tònica i l'escala de la tonalitat. Es repetiran els fragments que tinguin sentit musical (que pot, o no, coincidir am el principi o el final de cada compàs) com a màxim de tres a cinc vegades (segons la dificultat de cada fragment). Per finalitzar es repetirà tot el dictat complet sencer.

### Bibliografia:

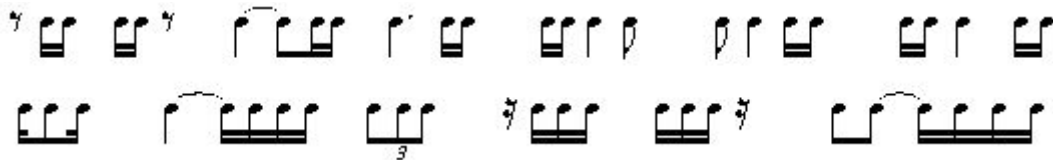
-Ritmo y lectura 1 Encarnación López de Arenosa.

-Nuevos cuadernos de teoría 2 Ibáñez Cursá.

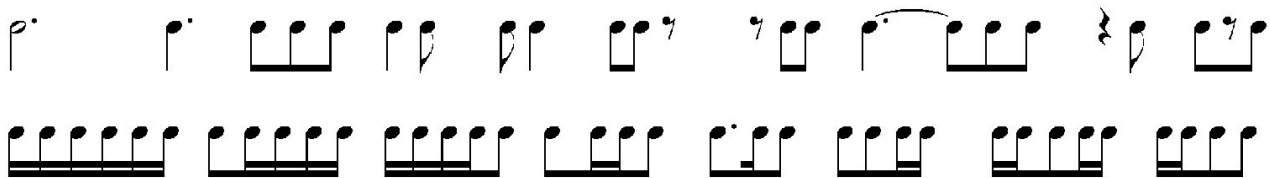
## PROVES D'ACCÉS AL 4T CURS DELS ENSENYAMENTS ELEMENTALS

1. LECTURA RÍTMICA: lectura a primera vista en clau de Sol i en clau de Fa en

4a, d'un fragment de subdivisió binària i ternària amb la següent equivalència negra = negra amb punt = negra amb les dificultats rítmiques ja exigides als cursos de 2n i 3r curs de Llenguatge Musical de grau elemental, més les dificultats i fórmules rítmiques en subdivisió binària següents usant els compassos simples de 2/4, 3/4 i 4/4:



Les dificultats i fórmules rítmiques següents en subdivisió ternària usant els compassos de 6/8, 9/8 i 12/8:



Equivalències:

$$2/4 = 3/4 = 4/4 = \text{♩}$$

$$2/4 = 6/8 \quad \text{♩} = \text{♩}$$

Portant el compàs o la pulsació amb subdivisió o sense.

2. LECTURA ENTONADA: Entonació d'un fragment musical en Do Major que tengui les dificultats rítmiques del curs anterior.

3. TEORIA:

a. Intervalls:

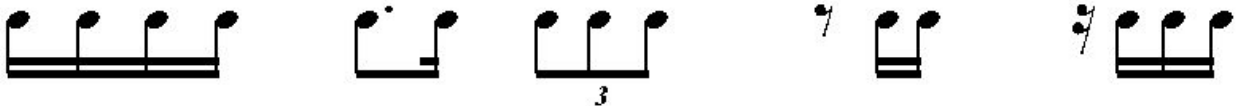
1. Classificar els intervals escrits 2<sup>a</sup>, 3<sup>a</sup>, 4<sup>a</sup>, 5<sup>a</sup> y 8<sup>a</sup>(majors, menors, augmentats, disminuïts i justos) amb i sense alteracions accidentals.
2. Classificar auditivament els intervals melòdics i/o harmònics de 2<sup>a</sup> i 3<sup>a</sup> Majors i menors, ; 4<sup>a</sup>, 5<sup>a</sup>, 8<sup>a</sup> justes.

b. Escales:

1. Escriure correctament les escales majors fins a un màxim de quatre alteracions (sostinguts i bemolls) i els seus relatius menors natural.
  2. Reconèixer auditivament els tipus de escala: Major, menor.
- c. Reconèixer la tonalitat major o menor d'un fragment musical escrit
- d. Cercar els relatius majors o menors de les diferents tonalitats.

- e. Graus de l'escala.
- f. Semito diatònic i cromàtic.
- g. Tempo. Articulació i accentuació.

4. DICTAT: dictat rítmic-melòdic d'una extensió màxima de vuit compassos, s'especificarà el compàs, en qualsevol tonalitat major (màxim 2 alteracions) amb les mateixes dificultats que hi havia al curs anterior més les següents combinacions:



Amb compassos de subdivisió binària de 2/4, 3/4 i 4/4.

El dictat es farà tres vegades sencer de manera que l'alumne pugui captar el compàs. Es donarà com a punt de referència la pulsació de la negra o la pulsació de la negra amb puntet i el *la* 3 a més de l'acord de la tònica i l'escala de la tonalitat.

Es repetiran els fragments que tinguin sentit musical (que pot, o no, coincidir amb el principi o el final de cada compàs) com a màxim cinc vegades (segons la dificultat de cada fragment). Per finalitzar es repetirà tot el dictat sencer.

### Bibliografia:

- Solfeo curso 2 Sociedad Didáctico Musical
- Nuevos cuadernos de teoría final vol.2 mitad vol.3 Ibáñez Cursá.

### 2.2.3 CRITERIS D'AVUACIÓ.

Executar vocalment estructures rítmiques d'una obra o fragment. Amb aquest criteri d'avaluació es pretén constatar la capacitat d'encadenar diverses fórmules rítmiques adequades a aquest nivell amb tota precisió i dins d'un tempo establert.

Interpretar canvis senzills de compàs. S'intenta verificar la capacitat de percepció auditiva i de realització pràctica de canvis de compàs d'unitat igual o diferent. En aquest cas només:

Entonar una melodia o cançó tonal amb o sense acompanyament. Té per objecte comprovar la capacitat de l'alumne per a aplicar les seves tècniques d'entonació i d'afinació a un fragment tonal aplicant indicacions expressives presents en la partitura. En cas de produir-se acompanyament instrumental aquest no reproduirà la melodia.

Identificar auditivament el mode (major menor) d'una obra o fragment. Es pretén constatar la capacitat de l'alumne per reconèixer aquest aspecte fonamental del llenguatge, proporcionant-li elements per a la seva audició intel·ligent.



Reproduir models melòdics senzills, escales o acords a partir de diferents altures. Es tracta de comprovar la destresa de l'alumne per reproduir un mateix fet melòdic des de qualsevol so, mantenint correctament l'interval del model, i entenent la tonalitat com un fet constant.

Reproduir per escrit fragments musicals escoltats. Mitjançant aquest criteri s'avalua la capacitat de l'alumne per interioritzar i reproduir imatges sonores percebudes. Segons el nivell de dificultat proposat aquesta reproducció pot circumscriure's a aspectes rítmics o melòdicotonals, o bé a ambdós conjuntament.

## 2.3 PROVA D'INSTRUMENT. (2n., 3r. i 4t.) DELS E. ELEMENTALS.

### 2.3.1 CONTINGUTS DE LA PROVA.

Els alumnes que fan accés a 2n, 3r i 4t d'ensenyaments elementals hauran de presentar tres obres, de lliure elecció i de diferents estils a la prova d'instrument. Les obres escrites amb part de piano s'hauran d'interpretar obligatòriament amb l'acompanyament d'un pianista. Els aspirants hauran d'aportar el seu propi pianista. Una de les obres s'haurà d'interpretar de memòria. A més, el tribunal proposarà a l'aspirant la interpretació a primera vista d'un fragment musical adequat al nivell de dificultat del curs al qual s'aspira. Al Conservatori Municipal de Manacor es pot fer accés als ensenyaments elementals a les següents especialitats: arpa, clarinet, clavecí, contrabaix, fagot, flauta, guitarra, oboè, percussió, piano, saxòfon, trombó, trompa, trompeta, tuba, viola, violí i violoncel.

### 2.3.2 OBRES ORIENTATIVES.

A continuació es mostra un llistat orientatiu d'obres representatives per la seva dificultat i durada per cada especialitat i curs. En el cas de que l'aspirant presenti a la prova obres distintes de les referides en aquest llistat, haurà d'entregar còpies per al tribunal al moment de realitzar la prova.

## ARPA

2on curs elemental	3er curs elemental	4rt curs elemental
Reverie.....M. Grandjany	Musette (15) .....J.S. Bach	Sonatina nº 1.....F.J. Naderman
Preludio.....A. Challan	Adagietto.....J. M. Damase	Sonatina nº 2.....F. J. Naderman
Tree O'clock.....M. Grandjany	Berceuse pour la poupée	Serenata Melancòlica. ....A. Hasselmans
Lullaby for Violet.....J. Weidenseau	chinoise.....G.Devos	Prélude in C..... J.S.Bach
Barn Dans Memory.....J. Weidenseau	Preimère Romance sans	Joyful Overture.....M.Grandjany
Angelus.....H. Renié	paroles.....J.Casterede	Guigue.....M.Grandjany
Petite berceuse.....A. Hasselmans	Barcarolle.....M.Grandjany	Au bord du ruisseau.....H. Renié
Dance.....D. Watkins		Prélude intime 3.....C. Salzedo
Nocturne.....D. Watkins		Les quatre doigts du triton....G. Devos

## CLARINET

2on curs elemental	3er curs elemental	4rt curs elemental
<i>J. Davies i P. Reade : F irst Book of C Clarinet Solos. Faber Music . Peces 1 a 9 (Pàgines 48)</i>	<i>J. Davies i P. Reade : F irst Book of C Clarinet Solos. Faber Music. Peces 10, 12, 14, 15, 16, 19, 21, 22, 23 i 24.</i>	Romance ..... P.M. Dubois Complainte ..... Beauchamp Arabesque .....M. Poot Chant Corse .....H. Tomasi Adagio Elegiaco ..... E. Toch Zhen kleine Übungsstücke .... R. Jettel Romanze ..... M. Reger Romanze op.63 n14 ..... K. Baermann Andante Semplice ..... A. Uhl

## CLAVECÍ

2on curs elemental	3er curs elemental	4rt curs elemental
P. García Chornet: Llibre 1r LOGSE (1, 2, 5, 6, 11...) B. Bartók: Mikrokosmos vol. I (11 a 20) W. A. Mozart: Llibre de Nannerl (1, 3, 5...) Beyer: Op. 101 (50 a 67) Köhler: Op. 157 (2, 3, 4...)	J. S. BACH: Llibre d'Anna M. Bach (4, 5, 22, 36...) G. P. TELEMANN: Klavierbüclein W. A. MOZART: Llibre de Nannerl (8, 9, 10, 15...) M. CLEMENTI: Sonatines op. 36, 1	J. S. BACH: Llibre d'Anna M. Bach (7, 23, 24,) J. S. BACH: Llibre de W.Friedemann (2, 12, 13) G. P. TELEMANN: Fantasies W. A. MOZART: Llibre de Nannerl (12,16, 17...) M. CLEMENTI: Sonatines op. 36, (2, 3, 4...) J. Ph. RAMEAU: Menuet en DoM, Menuet en Lam. M. CORRETTE: Les Amusements du Parnasse

## CONTRABAIX

2on curs elemental	3er curs elemental	4rt curs elemental
" There was a crooked man". A mazing solos . " Peruvian dance tune". Amazing solos . " 11 Minuet". Double bass solo 1 . " Double quick". M icrojazz for double bass . " 26. El burriquet". Baix contrabaix . " 16. El geant del pi". Baix contrabaix . Núm.1. Melodien alter meister . 39. "Frère Jacques". Bass is Best book 1. 42. "Watz for bass". Bass is Best book 1. 43. "Ploughman's song. B ass is Best book 1.	" There was a crooked man". A mazing solos . " Peruvian dance tune". Amazing solos . " 11 Minuet". Double bass solo 1 . " Double quick". M icrojazz for double bass . " 26. El burriquet". Baix contrabaix . " 16. El geant del pi". Baix contrabaix . Núm.1. Melodien alter meister . 39. "Frère Jacques". Bass is Best book 1. 42. "Watz for bass". Bass is Best book 1. 43. "Ploughman's song. B ass is Best book 1. " Menuet", "Lullaby". Beguin.bass & pno one . " Bourree", "Hornpipe", B eguin.bass & pno two . " Air" i "Stars". Beguin.bass & pno three . " Green gravel", "Come neighbours all", " Lilliburlero", "Amazing grace", "Psanicko" i" Troika". Amazing solos . Núm. 2, 5, 6, 9, 15, 16, 17, 21, 23, 24, 26, i 29. Double bass solo 1 . Núm. 39, 42, 46, 48, 57 i 68. Baix contrabaix . Núm. 2, 3, 4, 5 i 10. Melodien alter meister . Núm. 8, 49, 52 i 69. Bass is best book 2 . " Snooker table" i "Aquest". M icrojazz for double bass .	" Grand March", "Allegro pàg. 10". " Minuet pàg. 10 i "Ein jügling liebt ein Mädchen". Amazing solos . Núm. 11. Microjazz for double bass . Núm. 23, 25, 30, 32, 39 i 40. Db solo 1 . " Berceuse for baby hippopotamus. S erge Lancen. Núm. 8. Double bass solo 2 . " Childrens game" i "Menuet 2". Beginning bass & piano volume one . Núm. 6, 7, 8 i 11. Melodien alter meister . Núm. I i II. Contenporany modal solos . " Three moravian folk songs". A mazing solos . " The big litle suite". M urray "Doc" Solomon . " Petite suite". Frederick Boaden.

## FAGOT

2on curs elemental	3er curs elemental	4rt curs elemental
Peter Wastall. Learn as you play Bassoon (Lliçons 1 A 6) A tune a day, Herfurth. Lliçons de la 1 a la 10.	Peter Wastall. Learn as you play Bassoon (Lliçons 7 a 14) J. Weissenborn. "Bassonschool" (pàgines 11 a 35). A tune a day, Herfurth. Lliçons de 10 a 20.	Peter Wastall Learn as you play Bassoon (Lliçons 17fi del llibre) Jan Van Beekum Fagotterie I (Lliçons pàg. 20fins final) J. Weissenborn Mètode per a fagot 1 (unitats 510) P. Herfurth A tune a day (Lliçons 2236) G. Jacob "Four Sketches" J. Besozzi "Sonata en Sib" B. Marcello "Sonata en Mi m"

## FLAUTA

2on curs elemental	3er curs elemental	4rt curs elemental
Pàgines 24 a 36 del llibre "Iniciació a la flauta" de Trevor Wye. Lliçons 26 i 27 del llibre "la flute traversière" de Isabelle Ory. Ed Van de Vel de n °2, n °6 de la Flauta Clásica Volum I de René LeRoi ( M.Cambre).	N °9 i n °14 de la Flauta Clásica Volum II de René Le Roi (M.Cambre). Estudis del 15 al 25 del "Selected Studies" Volum I de Bantai/Kovacs.	Estudis del 40 al 52 del "Selected Studies" Volum I de Bantai/Kovacs Del llibre "flautíssim" Volum I d'autors varis de la lliçó 10 a la 15. Berceuse de Fauré Pavana de Fauré Siciliana de Fauré Sonata en sib M de Clementi Reverie de Schumann " 4 Peces fàcils" de E.Bozza

## GUITARRA

2on curs elemental	3er curs elemental	4rt curs elemental
J. A. MURO: "Basic pieces", edit.: Chanterelle. De la lliçó núm. 22 fins a la lliçó núm 40. G. NOGUERA: "Jo Guitarra". 100 exercicis progressius d'iniciació a la guitarra. De l'exercici núm. 30 fins a l'exercici núm. 66. M. KOYAMA: "Guitar method for children", edit.: Zenon music. Peces de la pàgina 12 fins a la pàgina 30.	J. A. MURO: "Basic pieces", edit.: Chanterelle. Lliçons 51 fins a la 76 (final). G. NOGUERA: "Jo Guitarra" 100 exercicis progressius d'iniciació a la guitarra. Des de l'exercici núm. 73 fins al núm. 100. M. KOYAMA: "Guitar method for children", edit.: Zenon music a partir de la pàg. 31 Guitar series: "Introductory repertoire and studies", edit. Frederic Harris Music Co. (tot el llibre). B. CALATAYUD: "Vals", "Canción de cuna"	G. SANZ. "Torneo y Batalla" F. CARULLI. "Valsos en Sol o Re" (un) F. TARREGA. "Petit Minuet" (mazurka) M. CARCASSI. "6 caprichos Núm. 1" B. CALATAYUD. "Romanza", "Pasodoblillo" M. VANDERMAESBRUDGGE. "Rèveil", "Hesit ación"

## OBOÈ

2on curs elemental	3er curs elemental	4rt curs elemental
P. Wastall.....Serenata A.Campra.....Gavotte des Bergers J. Hook.....Minuetto Dubois.....3 piezas para debutantes	P. Dubois Vol II Preparatoire Tambourino E.Pastor.....5 peces fàcils P.Wastall.....Peces de Repertori A.Ameller.....3 peces curtes	B. Marcello.....Largo et Allegretto G. Piernè.....Piece en Sol menor C. Norton..... Microjazz for Oboe H. Purcell..... Gavote and hornpipe J. S. Bach..... Scherzetto E. Grieg.....4 peces

## PERCUSSIÓ

2on curs elemental	3er curs elemental	4rt curs elemental
Percusión. Primero. Michael Jansen. Ed. Rivera.	Percusión.Segundo.Michael Jansen.Ed.Rivera Secció caixa: Estudis 47,	Percusión.Tercero.Michael Jansen.Ed Rivera. Secció caixa: Estudis 43, 44 i 45.



Secció caixa: Estudis 43, 44 i 45. Secció Timbals: Estudis 28, 29 i 30. Secció Làmines: Estudis 21, 22 i 23. Secció Setup (bateria): Estudis 13, 14 i 15.	48 i 49. Secció Timbals: Estudis 38, 39 i 40. Secció Làmines: Estudis 31, 32 i 33. Secció Setup (bateria): Estudis 19, 20 i 21..	Secció Timbals: Estudis 34, 35 i 36. Secció Làmines: Estudis 29, 30 i 31.. Secció Setup (bateria): Estudis 15, 16 i 17.
---	--	--

## PIANO

2on curs elemental	3er curs elemental	4rt curs elemental
Béla Bartók. Mikrokosmos Vol I. Del núm. 11 al núm. 20 24 petites peces Op. 39. Kabalewski. (1 i 2), (3 i 4), 5, 6 i 12 CzernySchaum. Llibre I. Núm. 1, 2, 3, 4, 8, 9, i 11 García Chornet. 1r LOGSE. De l'apartat de petites peces, núm. 1, 2, 5, 6 i 11 Köhler. Op. 157. Núm. 2, 3 i 4 Beyer. Op. 101. Del núm. 50 al núm. 67	25 Estudis Progressius Op.100..Bugrmüller Llibre d'Anna Magdalena Bach . J. S. Bach Sonatina Op. 36 .1 ..... Clementi Àlbum per a la joventut .....R. Schumann 24 petites peces Op. 39 .....Kabalewski	Estudis Op. 29.....Bertini Petits preludis i fugues ..... J. S. Bach Sonatina en Fa .....Beethoven Àlbum per a la Joventut.....Tschaikowski Música per a infants Op. 65 .....Prokofieff

## SAXÒFON

2on curs elemental	3er curs elemental	4rt curs elemental
Peces a triar per l'aspirant entre: SAXOFOLK Vol. 0 JD Michat SAXOFOLK Vol 1 de JD.Michat, Les peces s'hauran d'interpretar amb acompanyament de piano	Petite Gavotte E Bozza Ed Leduc Reves d'enfant E Bozza Ed Leduc Azur JM Damase Ed Billaudot Vacances JM Damase Ed Billaudot Chanson a bercer E Bozza Ed Leduc Les obres s'hauran d'interpretar amb acompanyament de piano	Baguira F Ferran Ed.Rivera Kansax City J Naulais Ed. Billaudot Sonatine R Guillou Ed Leduc Saxaubade B. Wystraete Ed. Leduc. Peces a triar per l'aspirant d'entre el reculls: Pièces classiques célèbres pour saxophone mib et piano 1 i 2 de M MUle Ed Leduc Les obre s'hauràn d'interpretar amb acompanyament de piano

## TROMBÓ

2on curs elemental	3er curs elemental	4rt curs elemental
Badia, Miguel."Escuela Moderna de Trombón de varas I" 120a, 120b, 145, 146. Ed.Boileau. Alcocer, Luis."Concierto en DoM". Ed.Boileau	Badia,Miguel."Escuela Moderna de Trombón de varas I".Ed.Boileau: "Estudios recreativos en todos los tonos"pàg.50 (Ejercicis fins a tres alteracions) Alcocer, Luis."Pieza en FaM". Ed.Boileau Niverd, Lucien."Scherzetto". Ed. Gerard Billaudot Delgiudice, Miguel."La baleine bleue". Ed.Robert Martin	Endresen, R.M. "Supplementary studies". Ed. Rubank (Ejercicis del numero 1 al 23) Niverd, Lucien."Romance sentimental". Ed. Gerard Billaudot Niverd, Lucien."Historiette dramatique". Ed. Gerard Billaudot Niverd, Lucien."Chant melancolique". Ed. Gerard Billaudot Niverd, Lucien."Hymne". Ed. Gerard Billaudot

## TROMPA

2on curs elemental	3er curs elemental	4rt curs elemental
Aprende tocando la trompa de Peter Wastall. Pagina 22. – Serenata Coro Pagina 23. – Romance Andante Pagina 40. – Paseo Aria Pagina 41.— Pieza de concierto.	Lucien Thevet. Vol. I Pagina 44. Ejercicios 73. Pagina 46. Ejercicios 85.90. Pagina 51. Ejercicios 114, 115, 116, 117, 118 Pagina 52. Ejercicios 121, 122, 123.	Aprende tocando la trompa de Peter Wastall. Pagina 58.— Solsticio Canción de cuna. Pagina 59.Entreacto. Pagina 60.Danza rápida. Soliloquio. Pagina 61.Canzoneta Lucien Thevet. Vol I. Pagina 60. Ejercicis 19, 20, 21. Pagina 61. Ejercicis 22, 23, 24, 25. Pagina 62. Ejercicis 54, 55, 56,57. Pagina 77. Ejercicis 96, 97, 98.

## TROMPETA

2on curs elemental	3er curs elemental	4rt curs elemental
L. ANDRES i V.ALBEROLA ..."La Trompeta" Vol.1a J. F. Michel: Marcha. Ballada. Polka. Vals. Hansel i Grettel. Ed.	S. HERING....."40 studies for trumpet" (fins l'estudi 14) ARBAN....."mètode complet" (fins la pàg. 22) PICAVALS "Premier Succes" Ed. Billaudot D. UBER "The Neophite Ed. Manduca BIGOT P. "Comptine" Ed. Billaudot	S. HERING..."40 studies for trumpet" (estudis 21 i 22) ARBAN..."mètode complet"(fins la pàg.36) CONCONE....."lyrical studies for trumpet" (fins la pàg. 9) AMELLER A. "Rouyn" Ed. Leduc PURCELL H."Intrada et Rigaudon" Ed. Billaudot CONSTANT. T. "Minute" Ed. Leduc PICAVALS L. Peça de concurs Ed.Billaudot

## TUBA

2on curs elemental	3er curs elemental	4rt curs elemental
<b>Bombardí (tuba tenor i baríton):</b> Aprende tocando el bombardino (peces concert unitats 1 a 8) P.Wastall (Mundimúsica Ediciones) Mètode de tuba (nos. 35 a 40) Manuel Vidagany (Rivera Editores) <b>Baix (tuba baixa i contrabaixa):</b> Mètode de tuba (nos. 35 a 40) Manuel Vidagany (Rivera Editores)	<b>Bombardí (tuba tenor i baríton):</b> Aprende tocando el bombardino (peces concert unitats 9 a 16)) P.Wastall (Mundimúsica Ediciones) Mètode de tuba (4 estudis recopilació) Manuel Vidagany (Rivera Editores) <b>Baix (tuba baixa i contrabaixa):</b> Mètode de tuba (4 estudis recopilació) Manuel Vidagany (Rivera Editores) Practical estudis for tuba vol.I (nos. 25, 27 i 30) Robert Getchell (Belwin Mills)	<b>Bombardí (tuba tenor i baríton):</b> Aprende tocando el bombardino (peces concert unitats 17 a 24) ) P.Wastall(Mundimúsica ediciones) Supplementari estudis (nos. 18, 21 i 23) R.M.Endresen (Rubank Inc.) The Young Virtuoso/Genius/Maestro/Artist Clifford P. Barnes (Boosey & Hawkes) The Holy City (H.W.Glenn) Stephen Adams (Boosey & Hawkes) <b>Baix (tuba baixa i contrabaixa):</b> Practical estudis for tuba vol.I (nos. 50, 54 i 60) Robert Getchell (Belwin Mills) Supplementari estudis (nos. 16, 17 i 20) R.M.Endresen (Rubank Inc.) Solitude G.W.Lotzenhiser (Belwin Mills) Gavotte W.Bell (Belwin Mills)

## VIOLA

2on curs elemental	3er curs elemental	4rt curs elemental
Long long ago.....T.H. Bayly ( Suzuki Vol. A) Jetzt steigt Hampelmann E. Sabmannhaus Vol.2 ( pag. 12 ) Der Winter ist vergangen E. Sabmannhaus Vol.2 ( pag. 18 )	Peça nº 8 (Mélodie) (L'alto Classique..H.Classens) R. Schumann Vivace ( pag. 64).....E. Sabmannhaus Vol. 2 Minuet nº 2...J.S.Bach ( Suzuki Vol.2)	Bourré nº 8 .....Suzuki Vol. 3 Estudi nº 31.....Wolfhart Op. 45 Concert Op. 35.....O. Reading

## VIOLÍ

2on curs elemental	3er curs elemental	4rt curs elemental
WOHLFAHRT, op.54 WOHLFAHRT, op.45 DOFLEIN I i II CRICKBOOM II Le Petit Paganini II H. SITT I DOFLEIN III. E. BLOCH, Dobles Cordes A. CURCI 24 estudis C. DANCLA,La Petita Escola de la Melodia I i II. M. CRICKBOOM, Chants et Morceaux II SUZUKI II	CRICKBOOM III DOFLEIN II i III E. BLOCH, Cordes Dobles H. SITT I i II, op. 32 KAYSER, 36 estudis, op. 20 O. RIEDING, Concert Op. 34 F. KÜCHLER, concert en re major, primera i tercera posició, Op. 12 F. KÜCHLER, concert Op. 15 F. SEITZ, concert núm.2 en sol, Op. 13 F. SEITZ, concert núm. 5 en re major H. MILLIES Concertino en Re a l'estil de Mozart	DOFLEIN III i IV KAYSER, 36 estudis, op. 20 H. SITT II i III, op. 32 E. POLO, 30 estudis de dobles cordes J. BLOCH, Cordes Dobles DANCLA, Escola del Mecanisme KOMAROWSKI Concert núm. 2 F. KÜCHLER, concert en Re Major, op.12 F. KÜCHLER, concert en Re Major, op. 15 G. P.TELEMANN, concert en Sol Major F. SEITZ, concert nº5 en Re Major, op. H. FIOCCO "allegro" VIVALDI, concert en sol major, op. 3 núm. 3

O. RIEDING, Conc.Op.34,Op.35 i Op.36 F. KUCHLER, Conc.Op.11 L. PORTNOFF. Concertino en mi menor, Op. 13.		Sonates de VIVALDI Sonates de TELEMANN
--	--	---

## VIOLONCEL

2on curs elemental	3er curs elemental	4rt curs elemental
Suzuki nº I: números 5, 6, 8, 9, 10 y 11.	Shooting Stars (extensiones inferiores) Estudios 2, 4, 8, 9, 10, 11 Fast forward (extensiones superiores) Estudios 12, 13, 14, 15, 16, 17, 18, 20, 21 Conocimiento de la 2ª, 3ª y 4ª posiciones fijas 2ª y 3ª posiciones por Sabmannhaus Corben IV pag. 6, 7, 8 4ª posición por All for strings Book 3 ejercicios 8288	Shooting Stars estudios 17, 18, 19 Sabmannhaus Corben IV paginas 1619, 41 (menuett) Violoncello Music for Beginners Edition Musica de Budapest (Z 14037) piezas 1, 9, 10, 13, 23, 25, 37 Time pieces vol III C. Black and P. Harris (Ed. ABRSM) piezas 1725, 1740, 1795, 1848

### 2.3.3 CRITERIS D'AVUACIÓ.

1. Llegir textos a primera vista amb fluïdesa i comprensió. Aquest criteri d'avaluació pretén constatar la capacitat de l'alumne per a desenvoluparse amb cert grau d'autonomia a la lectura d'un text.
2. Memoritzar i interpretar textos musicals emprant la mesura, afinació, articulació i fraseig adequats al seu contingut. Aquest criteri d'avaluació pretén comprovar, mitjançant la memòria, la correcta aplicació dels coneixements teòricpràctics del llenguatge musical.
3. Interpretar obres d'acord amb els criteris de l'estil corresponent. Aquest criteri d'avaluació pretén comprovar la capacitat de l'alumne per utilitzar el tempo, l'articulació i la dinàmica com a elements bàsics de la interpretació.
4. Mostrar en els estudis i obres el nivell de domini tècnic de l'instrument. Aquest criteri d'avaluació pretén verificar que l'alumne és capaç d'enfrontarse amb el repertori del curs al que aspira accedir amb garanties d'èxit.
5. Interpretar en públic com a solista i de memòria, obres representatives del seu nivell a l'instrument, amb seguretat i control de la situació. Aquest criteri d'avaluació tracta de comprovar la capacitat de memòria i autocontrol i el domini de l'obra estudiada.

## 2.4 PROVA DE COR. ( 4T. ) DELS ENSENYAMENTS ELEMENTALS

### 2.4.1 CONTINGUTS DE LA PROVA.

La prova de cor consisteix en l'audició davant d'un tribunal de les obres de lliure elecció que l'alumne o grup d'alumnes hagi preparat. Les obres seran bàsicament a dues veus a capella o amb acompanyament de piano. Si escau es podran presentar obres a 3 veus.

Cada alumne o grup d'alumnes presentarà un llistat de 6 obres de les quals n'interpretarà tres. Dues escollides pel tribunal i l'altra escollida per l'aspirant. La prova es duu a terme en grups que no poden superar els tres cantaires per veu.

Els alumnes que es presenten a la prova han de cercar pel seu compte els companys que facin falta per a la interpretació de les obres. Els alumnes hauran de lliurar al tribunal una còpia de les partitures que presenten a la prova. Tots els aspirants poden presentarse a la prova dirigits pel seu director o professor. L'acompanyament de piano de les obres que ho requereixin ha de ser original per a l'instrument i el pianista anirà sempre a càrrec de l'aspirant.

#### 2.4.2 REPERTORI ORIENTATIU

Antologia: *Cànons d'ahir i d'avui. Vol. 1 i 2*. Editorial MF. Barcelona, 1985.

Bibiloni, Baltasar: *20 cançons tradicionals per a veus blanques i acompanyament de piano*. Amalgama Edicions. Berga, 1936.

Vila i Casañas, Josep: *Cançons a una, dues i tres veus*. COL·LECCIÓ L'ESQUITX VOL. 1, 2, 3, 4, 5. Canons

#### 2.4.3 CRITERIS D'AVALUACIÓ.

1. Afinar correctament i dins el conjunt la part que interpreta cada alumne.
2. Valorar la correcta interpretació musical, matisos, precisió rítmica, dicció del text, etc.
3. Integrar la pròpia sonoritat a la del conjunt.
4. Valorar l'educació i qualitat de la veu de cada alumne, així com la correcta postura corporal a l'hora de cantar.