

Una visió de la crisi del segle XIX a partir del Padró de 1887

Sebastià Sansó Barceló

Una de les fonts documentals per analitzar les causes que provocaren l'ensorrament demogràfic de Manacor de final del segle XIX és el Padró d'habitants tancat el 31 de desembre de 1887.¹

Segons el padró esmentat, el nombre d'habitants de Manacor arribava als 19.635² (quasi 1/3 dels de la capital); d'aquests habitants, poc menys de 800 (4%) eren immigrants, la majoria dels quals (704) procedien d'altres pobles de Mallorca -sobretot de Felanitx (jornalers del camp) i Palma-, altres 49 havien arribat des de la Península (majoritàriament forces d'ordre públic i administració de l'Estat), alguns eren italians (calderers) i 11 retornats d'Amèrica amb les seves famílies.

A partir d'aquella data s'entraria en un període de continuada pèrdua d'efectius fins arribar a un mínim d'11.579 habitants l'any 1897. En una dècada s'havien perdut més de vuit mil ànimes i, tot i la recuperació iniciada a començament del segle XX, fins a l'any 1960 -quan es comptabilitzen 19.224 persones- no es tornarà assolir un volum d'habitants similar al de gairebé setanta anys enrere.

Del buidatge de la font hom pot extreure tot un conjunt de dades que per-

1 Arxiu Municipal de Manacor (AMM), 1387.

2 Composició del Padró:

	Homes	Dones	Total
Espanyols presents	10.099	9.462	19.561
Estrangers presents	7	0	7
Transeünts espanyols	52	14	66
Transeünts estrangers	1	0	1
Total	10.159	9.476	19.635

meten plantejar un ampli ventall de teories sobre la vida del poble en aquells anys que marcarien -com ja ho havien fet altres episodis anteriorment i ho farien encara alguns més en temps a venir- la realitat de la vila en un període que afectà el poble de Manacor, alentint-lo de tal manera que gairebé quedà sense forces per encarar l'entrada de la nova centúria. Fou un període d'angoixa que sumí el poble en una depressió no superada fins molts d'anys després.

Les causes d'aquest fenomen migratori cal adjudicar-les a diversos factors, entre els quals destaquen:

La crisi de la fil·loxera (1891).

La segregació de Sant Llorenç des Cardassar (1892).

Les guerres colonials (1895-1898).

L'excessiva dependència del sector primari i la manca d'altres sectors capaços d'absorbir la força de treball expulsada del camp.

La feixuga càrrega impositiva.

El desigual repartiment de la propietat

Però l'objectiu d'aquest treball no és estudiar les causes que provocaren aquell desastre, sinó l'anàlisi de la situació socioeconòmica dels manacorins de final del segle XIX per tal d'aportar nous elements a l'estudi d'aquell període crític que va obligar milers d'avantpassats nostres a abandonar el seu poble a la recerca de noves terres on poder assegurar-se la subsistència que la seva pàtria els negava³. Per tal de constrènyer la màxima informació dins els límits forçosament escassos d'una comunicació, s'ha optat per centrar el treball en quatre eixos fonamentals:

1. Distribució dels habitants de la vila.
2. Contingent d'efectius emigrats.
3. Oficis i professions.
4. Nivell d'alfabetització.

3 Nombroses actes de sessions del consistori reflectien la situació del poble en aquells moments difícils. A la del 13 de març de 1889 es feia constar: "Se acordó que, vistos los muchos vecinos que van separandose de esta villa para irse en Buenos Aires y al Brasil á consecuencia de la falta de recursos que hoy dia experimenta (sic) la clase proles (sic) consecuente á las crecidas contribuciones y al simple jornal que van ganando [...]". La del 9 d'abril de 1889 dóna compte de l'acord pres per la comissió de comptabilitat per tal de declarar incobrables en el repartiment de consums de 1886-1887 fins a 82 manacorins "unos por ser pobres, otros por haber variado de residencia y otros por haber fallecido". A l'exercici de 1887-1888 els morosos ja eren 220.

Distribució dels habitants de la vila

Com queda reflectit en el resum del padró, el nombre d'habitants de Manacor dia 31 de desembre de 1887 era de 19.635 persones, la primera població de Mallorca després de la capital i molt superior demogràficament a la segona, en aquells moments Felanitx (Barceló, 1962)⁴. El 51,74% d'aquests habitants eren homes (10.159) i el 48,26% eren dones (9.476). Hi havia 7 estrangers -tots ells del gènere masculí- que vivien habitualment al poble, i un transeünt forà. Els passants espanyols eren 66 (14 dones i 52 homes). Del total, el 70% (13.756) vivien a Manacor mentre el 13% (2.704) ho feia a les 4 seccions en què estava dividida la rodalia del poble. Els altres 3.191 habitants es repartien entre el nucli de Sant Llorenç des Cardassar i la seva rodalia (10%) i Son Carrió (7%).

Taula 1. Procedència dels immigrants discriminat per seccions

Seccions	Mallorca	Menorca	Península	Europa	Amèrica	Total
1	84		12	2		98
2	13		9	1	5	28
3	25	3	11			39
4	37		2		1	40
5	54		2		5	61
6	77	2	11			90
7	30		2	7		39
8	1					1
9	41					41
10	173					173
11	135					135
12	34					34
Total	704	5	49	10	11	779

Font: Elaboració pròpia en base al Padró d'habitants de 1887 (AMM, 1387)

Des de mitjan segle XIX, gràcies sobretot a l'auge del sector primari, el municipi manacorí havia vist incrementar notablement la seva població amb l'arribada de nous procedents essencialment d'altres indrets de Mallorca –vegeu taula 1. El nivell de deu mil ànimes es va superar l'any 1840 (10.306) i augmentà progressivament les dècades següents fins arribar a 14.929 l'any 1877. A partir de llavors, s'inicia un augment exponencial del 32% en només dos lus-

4 Barceló Pons, Bartolomé (1962). "Evolución de la población en los municipios de la isla de Mallorca", Boletín COCIN [Palma], núm. 637 (octubre-desembre), p. 253-254.

tres (una mitjana superior al 3% anual).

Com s'observa a la taula 2, la secció més poblada de la vila era la número 3 -corresponent a l'eixample de la Vilanova i la Moladora (19%)-, seguida per les seccions 2 i 8, gairebé coincidents amb les barriades del Barracar i Fartàritx, les quals acollien el 14% i el 13%, respectivament. Els nous carrers sorgits a l'àrea posterior del convent i a la zona propera a l'estació del ferrocarril compartien la tercera posició quant a la importància demogràfica, juntament amb Baix des Cós -adjudicant-se l'11% cada una d'elles- un punt per sota de la part 'comercial' del centre al voltant del carrer del Pou Fondo i de la plaça de la Constitució.

Taula 2. Seccions de Manacor (vila)

Número	Denominació	Àrea compresa	Habitants	%
Secció 1	La Consistorial	Pl. Constitució, Mercadal, Pl. Església, Església, Noguera, Bosch, Pl. Palau, Artà, Amargura, Soledat, Amer i Amistat	1.197	9
Secció 2	L'Església	Verònica, Barracar, Comte, Ballester, Lliri, Lluna, Unió, Sales, Pius IX, Sol, Felicitat, Àngel, Vilanova, Sant Francesc i Sant Andreu	1.898	14
Secció 3	General Barceló	Riera, Rosa, Penya, Nord, Galmés, Pl. sa Bassa, Palma, Llaurador, Mesquida, Jesús, Ferrer, General Barceló i Alegria	2.673	19
Secció 4	El Carril	Espanya, Servera, Carril, Lleó XIII, Assalt, Sant Ramon, Retir, Sant Vicenç, Sant Domingo, Moreres, Muntaner, Alfons XIII, Pl. Carril, Sant Antoni i Rosari	1.501	11
Secció 5	El Convent	Pau, Unitat, Truyol, Gerrers, Pl. Antigora, Amador, Pl. Convent, Infant, Major, Estrella i Don Jaume	1.230	9
Secció 6	Conqueridor	Centre, Hospital, Rei, Nou, Orient, Migdia, Salut, Conqueridor, Príncep, Angle, Capità Antoni i Pere Llull	1.625	12
Secció 7	Pl. Ramon Llull	Cós, Pl. Cós, Progrés, Sant Joan, Aigua, Diana, Mas, Amor, Fe, Olesa, Pl. Ramon Llull, Silenci, Torrent i Colom	1.501	11
Secció 8	La Concòrdia	Torre, Remei, Moliners, Pl. Concòrdia, Creu, Llull, Gelabert, Nadal, Vent, Comtessa, Sant Jeroni, Figuera, Gil i Molinar	1.843	13
		Cèdules col·lectives	118	2
		Diferència recompte	170	
	TOTAL		13.756	100

Font: Elaboració pròpia en base al Padró d'habitants de 1887 (AMM, 1387)

L'àrea que caldria considerar més 'senyorial', centrada en la casa consistorial i el temple parroquial, comptava amb poc menys d'una dècima part dels habitants de Manacor. L'altre 9% correspondria a la secció 5, que comprenia la zona de s'Antigor i la part anterior del convent.

Tanmateix, la vila concentrava el 84% dels habitants del municipi enfront del 16% que habitaven a la ruralia -taula 3-, amb clares diferències entre les àrees de l'est (incloïa la marina) i el sud (amb el Fangar i Son Macià) -28% i 29%, respectivament- i la zona de l'oest -orientada cap a la mar-, amb el 18%. La zona del nord concentrava el 25% de la pagesia.

Taula 3. Seccions de Manacor (fora vila)

Número	Denominació	Àrea compresa	Habitants	%
Secció 9	Est	De l'hort de n'Amer fins a Son Fortesa	770	28
Secció 10	Sud	De la Torre fins a l'hort de Llodrà	792	29
Secció 11	Oest	De Son Moix fins al Morro	482	18
Secció 12	Nord	De l'era d'En Magadiners a Son Peretó	660	25
	TOTAL		2.704	100

MANACOR	Habitants	Percentatge
Total vila	13.756	84
Total fora vila	2.704	16

Font: Elaboració pròpia en base al Padró d'habitants de 1887 (AMM, 1387)

Contingent d'efectius emigrats

Si ens atenem a les anotacions marginals del padró analitzat, probablement efectuades al llarg del quinquenni posterior (1887-1892), podem inferir la destinació de molts dels manacorins que abandonaren el poble i es llançaren a cercar el pa més o manco lluny. Per visualitzar-lo millor hem considerat oportú discriminar-ho per seccions -taula 4 i gràfics 1 i 2.

Taula 4. Emigració per seccions

	Censats	Baixes	Queden	% Baixes
Secció 1	1.197	326	871	27
Secció 2	1.898	210	1.688	11
Secció 3	2.673	751	1.922	28

Secció 4	1.501	171	1.330	11
Secció 5	1.230	179	1.051	15
Secció 6	1.625	236	1.389	15
Secció 7	1.501	253	1.248	17
Secció 8	1.843	277	1.566	15
Cèdules col·lectives	118		118	
Diferència recompte	170		170	
Total vila	13.756	2.403	11.353	18
Fora vila Est	770	225	545	29
Fora vila Sud	792	266	526	34
Fora vila Oest	482	175	307	36
Fora vila Nord	660	184	476	28
Total fora vila	2.704	850	1.854	31
Total Manacor	16.460	3.253	13.207	20

Font: Elaboració pròpia en base a Padró d'habitants de 1887 (AMM 1387)

Del poc més de 3.200 persones que consten com a emigrades, en gairebé una tercera part (1.188) no figura la destinació cap on partiren. Sí que sabem que cap a Amèrica sortiren 617 manacorins (el 19%), la major part dels quals (503) anaren a Argentina, però també reberen paisans nostres Cuba, Puerto Rico, Brasil, Xile i Uruguai. Filipines, l'altre excolònia espanyola, fou el destí d'una dotzena i mitja. Quaranta-cinc anaren a provar sort a l'Alger, mentre onze s'espargiren per Europa (concretament a França i Itàlia) i cinquanta set s'establiren a la Península -taula 5.

Taula 5. Destinacions dels emigrants

Seccions	Mallorca	Menorca i Eivissa	Península	Europa	Amèrica i Filipines	Àfrica	Altres	Absent/ No consta	Total
1	178	2	18		70	4	1	53	326
2	36				91			83	210
3	129	11	5		87	1	2	516	751
4	80	1	7		47			36	171
5	112	1	6	1	43	5		11	179
6	189		14		26	5	2		236
7	108	7	6	10	70	8		44	253
8	86	5			112	1	1	72	277
9	127				46		4	48	225
10	97	14			10	21	4	120	266

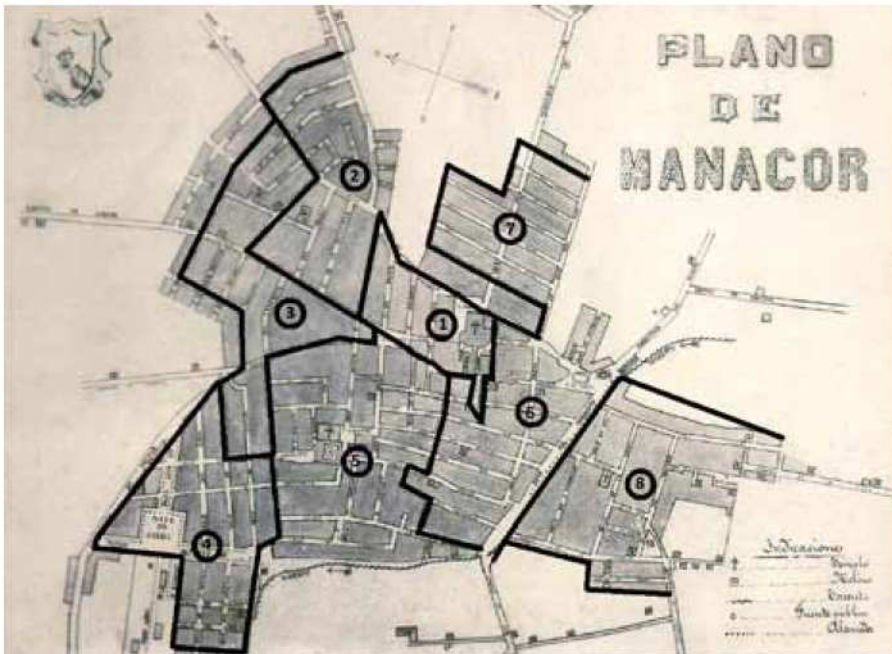
11	37				9		4	125	175
12	78		1		23		2	80	184
Total	1.257	41	57	11	634	45	20	1.188	3.253

Font: Elaboració pròpia en base al Padró d'habitants de 1887 (AMM, 1387)

Nota: Quasi la meitat dels desplaçats dins Mallorca ho feren a Palma (527). A Sant Llorenç des Cardassar hi anaren 232 persones i a Felanitx 118. La majoria dels emigrats a Amèrica s'establiren a Argentina (503). Tots els que es dirigiren al continent africà anaren a Algèria.

La distribució de les zones d'origen dels emigrants abona la hipòtesi que foren les classes més humils les que, majoritàriament, hagueren d'abandonar casa seva. Així, veim com el barri de la Vilanova, el més poblat de la vila, perdé el 28% dels seus habitants, seguit de la secció 1 (consistorial) amb el 27%. La diferència estava en el fet que, mentre els primers s'encaminaven majoritàriament cap a Amèrica, els segons ho feien cap a Palma. Fartàritx va perdre el 15% dels seus veïns, convertint-se en la barriada amb més emigrants cap a Amèrica: 109 persones (39% del seu total) i 3 més a Filipines.

Gràfic 1. Plànol de Manacor dividit per seccions (1887)



Font: Elaboració pròpia en base al Padró d'habitants de 1887 (AMM, 1387)

A la secció 1 (centre) predomina l'emigració cap a la capital mallorquina (35%), seguida d'Amèrica (20%) però també cap a Sant Llorenç/Son Carrió. Per altra banda, la majoria dels que partiren de la secció 2 optaren per Amèrica (43%), mentre a la secció 3 salparen cap al nou món l'11% dels seus emigrats i altres ho feren cap a Sant Llorenç/Son Carrió (42 persones – 6%) i cap a Petra/Ariany (28 persones – 4%). Tots els altres barris es mouen en percentatges similars (entre l'11 i el 17%).

Però on realment es va sentir el fenomen migratori fou a la pagesia, amb taxes que a l'àrea de l'oest (la part de la marina) arribava al 36%. Malgrat que fos la que menys efectius va veure partir (175), en ser la menys poblada significava més d'un terç de la seva massa obrera, la qual majoritàriament es desplaçà cap a Sant Llorenç/Son Carrió i cap a Felanitx. A Amèrica només n'hi anaren 8.

La segona àrea afectada quant a percentatge fou la zona del sud (Son Macià i part també de la marina) amb el 34%, la qual cosa suposava la pèrdua de 266 dels seus pobladors, tot i que quasi la meitat no sortiren de Mallorca i una quarta part del total ho feren cap a Felanitx. Destaca els 21 que partiren cap a l'Alger-quasi la meitat dels manacorins que optaren per aquella colònia francesa. Amb destí a Amèrica s'encaminaren 10 persones.

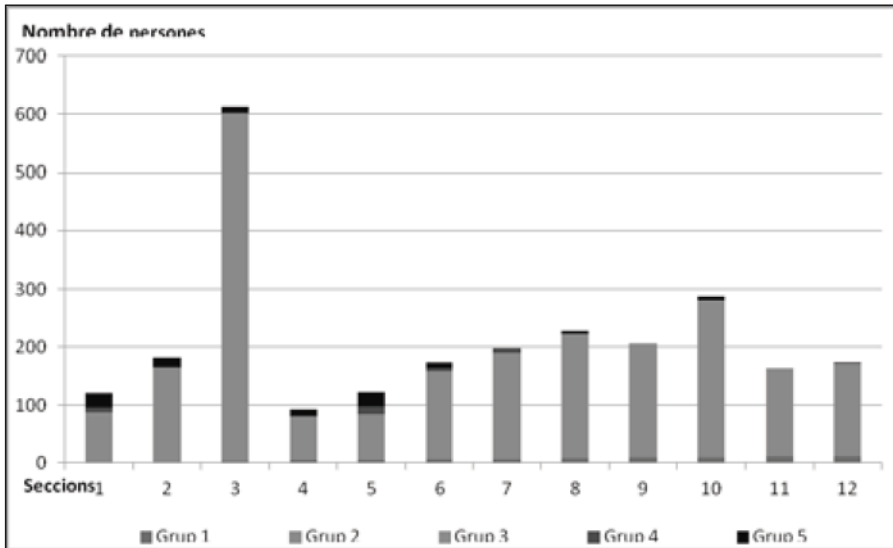
La zona de l'est perdé el 29% dels efectius, concretament 225, 45 dels quals anaren a Amèrica i 127 quedaren a Mallorca (52 dels quals es desplaçaren cap a Sant Llorenç/Son Carrió).

La zona del nord minvà el 28% puix 184 persones abandonaren aquelles terres, la majoria cap a Petra/Ariany (23% del total) i 23 cap a Amèrica.

En total la pagesia aportà una tercera part de la seva força de treball al trist balanç de l'emigració enfront d'un 18% que perdia la vila.

Tot i això, Palma es convertí en el focus d'atracció principal. A la capital balear es dirigiren més de mig milenar de manacorins (16%) al temps que gairebé una quarta part dels emigrats s'espargien per diversos indrets de Mallorca, sobretot als municipis veïns com Sant Llorenç/Son Carrió -232 essencialment procedents de la secció 9 (est)-, a Petra/Ariany -157 sobretot de la secció 12 (nord)-, i a Felanitx -118 majoritàriament de la secció 10 (sud). Altres fixaren la seva nova residència a Vilafranca de Bonany (11) i alguns optaren per establir-se a Menorca (26) i Eivissa. Fins i tot 16 figuren com a allistats a l'Armada

Gràfic 2. Nombre de baixes totals registrades per seccions



Grup 1	Jornalers, jornalers del camp, llauradors, conradors, missatges i majorals
Grup 2	Botiguers, carnisers, forners, moliners, cafeters, fondistes i taverners
Grup 3	Fusters, escultors, torners, ferrers, gerrers, calderers, llauners, serrallers i talabarders
Grup 4	Picapedrers, mestres d'obres, criades/criats, propietaris i hisendats
Grup 5	Religiosos, escolars, estudiants, mestres, professors, metges, apotecaris i manescals

Font: Elaboració pròpia en base al Padró d'habitants de 1887 (AMM, 1387)

Oficis i professions

Òbviament, els oficis menys qualificats i amb major contingent d'efectius -bàsicament el sector primari- foren els que patiren més la crisi -vegeu taula 6. Així, tenim que emigraren 997 dels 5.969 jornalers del camp (17%); 703 dels 3.108 jornalers (23%); 589 dels 2.334 llauradors (24%), i 19 dels 27 majorals/missatges (70%), a més d'alguns criats del camp. Per contra, dins aquest sector, no va abandonar cap conrador.

Taula 6. Principals oficis afectats per nombre d'emigrants

Secció	Jornalers			Jornalers del camp			Llauradors/Conradors/Majorals		
	Censats	Baixes	Resten	Censats	Baixes	Resten	Censats	Baixes	Resten
1	162	38	124	57	22	35	104	16	88
2				1.607	154	1.453	67	8	59
3	873	293	580	1.185	301	884	4	1	3
4	649	74	575	2		2	19	3	16
5	477	67	410	100	7	93	78	4	74
6	30	7	23	878	112	766	259	32	227
7	378	78	300	572	95	477	139	8	131
8	288	58	230	1.064	152	912			
9	129	38	91	360	87	273	205	71	134
10	6	6	0	12	12	0	757	253	504
11	116	44	72	94	42	52	223	66	157
12				38	13	25	522	146	376
Total	3.108	703	2.405	5.969	997	4.972	2.377	608	1.769

Font: Elaboració pròpia en base al Padró d'habitants de 1887 (AMM, 1387)

A tall d'exemple podem dir, pel que fa als diversos oficis, que se n'anaren 6 dels 7 calderers (86%), 18 dels 39 picapedrers (47%), 2 dels 6 escultors (33%), 13 dels 108 fusters (12%), 9 dels 30 ferrers (30%), 5 dels 14 serrallers (36%), 6 dels 33 sabaters (18%), 8 dels 39 teixidors (21%), 7 dels 8 capellers (87%), però només 1 dels 18 gerrers (6%), 5 dels 55 moliners (9%) i cap industrial.

Quant als professionals, partiren 3 dels 8 metges (24%) i 1 dels 2 notaris (50%), però no ho feren ni l'únic dentista, ni cap apotecari ni advocat. Finalment, abandonaren el poble 51 dels 210 escolars i estudiants (24%), 6 dels 31 capellans (19%) i 39 dels 127 servents domèstics (31%). Les persones que figuren sense professió i que emigraren foren 705 sobre 3.320 (21%).

Nivell d'alfabetització

Aquells anys que tancaven el segle XIX, la majoria d'habitants de Manacor -el 89%- no gaudien de la instrucció suficient que els permetés llegir i escriure, com es pot observar a les diverses taules agrupades sota el número 7.

Així, la pràctica totalitat dels pobladors dels carrers forans dels barris de Fartàritx, Baix d'es Cós, el Barracar, la Vilanova, els Trasts dels Frares i s'Antigor, eren analfabets. A Fartàritx (secció 8) només l'1% (22 persones) sabien llegir i escriure mentre als Trasts dels Frares i als voltants de l'estació del ferrocarril (secció 4), el percentatge de persones sense instrucció era del 95% i sols 77 persones podien expressar-se per escrit.

Fins a nou carrers de Fartàritx, el barri més populós del municipi, amb 2.267 habitants -cal afegir als habitants de la secció 8 dues vies incloses a la secció 7 (es Torrent i el carrer Colom) per completar el que habitualment es coneix com a Fartàritx-, no comptaven amb cap persona alfabetitzada d'entre els 35 carrers del poble, orfes de gent instruïda. Les altres seccions es repartien els 26 carrers restants sense cap persona que sabés llegir i escriure entre els seus veïns. S'exceptua la zona del centre de la vila (seccions 1 i 6), on no hi havia cap carrer amb la totalitat dels seus habitants privats de gaudir d'aquest dret elemental.

Per contra, 447 persones (37%) de la barriada del centre gaudien d'instrucció. Òbviament, els carrers amb índexs més elevats d'habitants lletrats eren els que concentraven les classes dominants del poble. Per exemple, la plaça de l'Església (65%), la del Palau (60%), els carrers del Mercadal (58%), el d'en Bosch (55%) i el de l'Hospital (52%) tenien taxes superiors al 50% de gent instruïda. Altres carrers de l'àrea central de la vila: Noguera, Capità Antoni, Rei Don Jaume, plaça del Convent, Major, Amargura, Soledat, Conqueridor i Estrella comptabilitzaven entre el 40 i el 50% d'elements alfabetitzats.

Hi havia, a més, un conjunt de vuit carrers, tots ells situats dins el perímetre central, amb percentatges que oscil·laven entre el 30 i el 39% d'alfabetitzats. Així i tot, el nombre total de persones amb possibilitats de llegir i escriure era només de 1.649 dels que vivien a la vila i 128 a fora vila, la qual cosa ens dona un esquitit 11% enfront del 89% d'analfabets pel que fa a Manacor. A fora vila, l'analfabetisme se situava entre el 94% del sector sud i el 97% del sector oest, amb una mitjana del 95%.

Si hi afegim Sant Llorenç des Cardassar (independentzat el 1892) i Sant Miquel de Son Carrió i les seves respectives ruralies, els percentatges encara empitjoren ja que els instruïts només representaven el 10%.

En conclusió, a la vista d'aquestes dades, només cal admetre que les condicions imperants a Manacor els darrers anys del segle XIX no deixaven cap altre camí als seus fills que cercar a altres contrades el pa que la terra que els havia vist néixer els negava.

Taula 7. Índex d'alfabetització per seccions

Secció 1	SÍ	%	NO	%
Pl. Constitució	19	37	32	63
Mercadal	76	58	56	42
Pl. Església	11	65	6	35
Església	10	32	21	68
Noguera	23	49	24	51
Bosch	68	55	56	45
Pl. Palau	57	60	43	40
Artà	82	37	140	63
Amargura	30	42	41	58
Soledat	31	42	42	58
Amer	23	23	77	77
Amistat	17	7	215	93
TOTALS	447	37	753	63

Secció 2	SÍ	%	NO	%
Verònica	59	15	337	85
Barracar	6	1	433	99
Comte	2	1	34	99
Ballester	0	0	48	100
Lliri	1	1	69	99
Lluna	0	0	55	100
Unió	2	2	110	98
Sales	1	0	139	100
St. Andreu	0	0	10	100
St. Francesc	0	0	68	100
Sol	0	0	59	100
Felicitat	26	16	135	84
Àngel	11	6	159	94
Vilanova	3	3	114	97
TOTALS	111	6	1.770	94

Secció 3	SÍ	%	NO	%
Riera	0	0	230	100
Rosa	0	0	148	100
Penyes	0	0	107	100
Nord	0	0	36	100
Galmés	0	0	136	100

Pl. sa Bassa	14	23	47	77
Palma	65	14	395	86
Llaurador	0	0	270	100
Mesquida	1	0	286	100
Obrador	114	29	282	71
Ferrer	3	2	132	98
Gral. Barceló	2	1	154	99
Alegria	1	0	194	199
TOTALS	200	8	2.417	92

Secció 4	SÍ	%	NO	%
Espanya	0	0	62	100
Princesa	0	0	7	100
Servera	4	1	263	99
Carril	14	10	122	90
Lleó XIII	0	0	2	100
Assalt	8	3	250	97
St. Ramon	2	1	132	99
Retir	0	0	78	100
St. Domingo	9	11	71	89
St. Vicenç	0	0	25	100
Moreres	1	2	50	98
Muntaner	33	16	176	84
Alfons XIII	1	1	97	99
Pl. Carril	3	12	23	88
Sant Antoni	2	4	45	96
Rosari	0	0	27	100
TOTALS	77	5	1.430	95

Secció 5	SÍ	%	NO	%
Pau	10	3	355	97
Unitat	0	0	22	100
Truyol	0	0	19	100
Gerrers	0	0	173	100
Pl. Antigor	0	0	25	100
Amador	9	8	104	92
Pl. Convent	25	46	29	54
Infant	26	23	88	77
Major	62	44	79	56

Estrella	21	40	32	60
Don Jaume	62	49	65	51
TOTALS	215	18	991	82

Secció 6	SÍ	%	NO	%
Centre	77	38	125	62
Hospital	111	52	104	48
Rei	28	22	100	78
Nou	95	32	203	68
Orient	7	9	72	91
Migdia	9	4	217	96
Salut	1	2	57	98
Conqueridor	47	40	70	60
Príncep	38	31	86	69
Angle	1	4	26	96
Cap. Antoni	35	45	42	55
Pere Llull	9	36	16	64
TOTALS	458	29	1.118	71

Secció 7	SÍ	%	NO	%
Cós	5	25	15	75
Pl. Cós	18	32	38	68
Progrés	2	3	60	97
Sant Joan	12	8	145	92
Aigua	10	5	185	95
Diana	0	0	94	100
Mas	2	3	63	97
Amor	0	0	52	100
Fe	0	0	10	100
Olesa	33	22	118	78
Pl. R. Llull	11	14	67	86
Silenci	4	4	104	96
Torrent	13	13	88	87
Colom	9	3	341	97
TOTALS	119	8	1.380	92

Secció 8	SÍ	%	NO	%
Torre	0	0	103	100
Remei	0	0	215	100
Moliners	5	5	104	95
Pl. Concòrdia	0	0	31	100
Creu	0	0	328	100
Llum	0	0	108	100
Gelabert	0	0	55	100
Nadal	2	1	148	99
Vent	0	0	14	100
Comtessa	0	0	147	100
Sant Jeroni	3	2	180	98
Figuera	1	2	58	98
Gil	0	0	92	100
Molinar	11	5	233	95
TOTALS	22	1	1.816	99

Secció 9	SÍ	%	NO	%
Fora vila Est	38	5	734	95

Secció 10				
Fora vila Sud	47	6	745	94

Secció 11				
Fora vila Oest	15	3	469	97

Secció 12				
Fora vila Nord	28	4	632	96
TOTALS	128	5	2.580	95

Secció 14	SÍ	%	NO	%
Fora vila St. Llorenç	30	5	595	95

Secció 15				
Sant Miquel	14	14	87	86
Fora vila St. Miquel	36	3	1.056	97
TOTALS	80	4	1.738	96

Secció 13	SÍ	%	NO	%
Sant Llorenç des Cardassar				
Major	12	11	94	89
Reina	17	15	94	85
Nou	6	4	134	96
Artà	9	5	188	95
Pou	10	4	227	96
Àngel	2	2	108	98
Fermesa	13	19	56	81
Sant Llorenç	0	0	99	100
Mar	2	2	79	98
Femenies	2	2	84	98
Clavell	1	3	38	97
Església	3	7	40	93
Cardassar	0	0	88	100
Aurora	0	0	54	100
Victòria	0	0	36	100
Ordines	0	0	29	100
Verge	3	14	18	86
Soler	0	0	18	100
Molinar	1	3	29	97
TOTALS	81	5	1.513	95

Font: Elaboració pròpia en base al Padró d'habitants de 1887 (AMM, 1387)