



Biblioteques Municipals

PLA DIRECTOR DEL SERVEI DE BIBLIOTEQUES DEL MUNICIPI DE MANACOR



Ajuntament de Manacor

DATA D'INICI	07/2021
DATA D'ENVIAMENT AL CIM	8/02/2022
TIPUS DE DOCUMENT	Esborrany
VERSIÓ NÚM.	4
EQUIP DE REDACCIÓ	Antoni Ferrer Febrer TAE Bibliotecari

SUMARI

PRESENTACIÓ

CONTEXT

1. Marc conceptual

1.1. Definició del servei de biblioteca

1.2. Marc legal i normatiu

1.3. La biblioteca pública municipal. Definició i elements

2. Marc local

2.1. Manacor: aproximació demogràfica, geogràfica i urbanística

2.2. La realitat sociocultural del municipi

2.2.1. Context socioeconòmic

2.2.1.1. Activitat econòmica

2.2.1.2. Ocupació

2.2.2. Context social i cultural

2.2.2.1. Situació educativa del municipi

2.2.2.2. Salut i serveis socials

2.2.2.3. Cultura, oci i temps lliure

2.2.2.4. Teixit associatiu

2.2.2.5. Medi ambient i mobilitat

2.2.3. Infraestructures i instal·lacions públiques

2.3. Marc local: conclusions

2.4. El servei de biblioteca pública a Manacor

2.4.1. Antecedents històrics (1930-1995)

2.4.2. El servei de biblioteques (1995-2021)

DIAGNOSI

3. Diagnosi estratègica del servei bibliotecari (DAFO)

4. Diagnosi dels serveis i dels recursos bibliotecaris

4.1. El Mapa de Lectura Pública de Mallorca (MLPM) i els Paràmetres Bàsics de Biblioteca Pública de les Illes Balears (PBBP)

4.2. Adequació del servei de biblioteques públiques de Manacor al MLPM

4.3. La xarxa urbana de biblioteques: objectius, implantació al territori i servei al ciutadà

4.3.1. La biblioteca pública del segle XXI

4.3.2. Ubicació i distància entre biblioteques

4.3.3. La biblioteca central urbana, la biblioteca de proximitat, el punt de biblioteca i altres serveis

4.4. La xarxa de biblioteques de Manacor. Estructura i organització actual

5. Propostes de solucions per a l'adequació de la xarxa al MLPM

5.1. Biblioteca central urbana de Manacor

5.2. Biblioteca de proximitat. Porto Cristo

5.3. El punt de biblioteca de Son Macià

5.4. El punt de biblioteca de s'Illot

PROPOSTA D'ACTUACIÓ

6. Configuració de la xarxa de biblioteques de Manacor

6.1. La biblioteca central urbana

6.1.1. Justificació

6.1.2. Característiques de la intervenció

6.1.3. Temporalització

6.1.4. Valoració econòmica

6.2. La biblioteca de proximitat de Porto Cristo

6.2.1. Justificació

6.2.2. Característiques de la intervenció

6.2.3. Temporalització

6.2.4. Valoració econòmica

6.3. El punt de biblioteca de s'Illot

6.3.1. Justificació

6.3.2. Característiques de la intervenció

6.3.3. Temporalització

6.3.4. Valoració econòmica

6.4. La xarxa de biblioteques de Manacor. Model d'estructura i organització

7. Valoració econòmica

AVALUACIÓ

EQUIP DE TREBALL

PRESENTACIÓ

La redacció d'aquest document és conseqüència de la signatura, l'any 2019, del conveni de col·laboració entre l'Ajuntament de Manacor i el Consell de Mallorca per al desenvolupament i ordenació dels serveis bibliotecaris públics del municipi. En el punt 2.1.1 del conveni l'Ajuntament es compromet a elaborar el pla director municipal del servei de biblioteca pública d'acord amb els paràmetres vigents a les Illes Balears en matèria de biblioteques.

Per tal d'impulsar el desenvolupament i l'actualització de la xarxa de biblioteques de Mallorca, els plans directors municipals esdevenen una eina cabdal en la planificació bibliotecària de l'illa. És a través d'aquest document que es fixen les línies a seguir en la gestió dels serveis bibliotecaris en matèria de dotació d'infraestructures i d'organització del servei.

El Pla director de la xarxa de biblioteques de Manacor reuneix tot un conjunt de dades històriques i sociodemogràfiques amb l'objectiu d'elaborar una contextualització actualitzada de la realitat municipal. Així mateix, es presenta una anàlisi del servei bibliotecari actual, dels seus precedents històrics i del seu desenvolupament. Una vegada establert el context, el Pla elabora una diagnosi de la situació en comparació a les exigències i recomanacions del Mapa de Lectura de Mallorca, tal com prescriu el conveni. Aquesta anàlisi exposa els principis que han de regir un servei bibliotecari adaptat a les necessitats actuals i, posteriorment, detalla el compliment dels indicadors en el cas dels diferents punts de servei que conformen, o han de conformar, la xarxa de biblioteques de Manacor. Dins d'aquesta fase de diagnosi es fa una anàlisi de les diferents solucions, a partir de les possibilitats i la disponibilitat dels recursos municipals, per tal d'assolir els paràmetres vigents. Finalment, analitzades les possibles solucions, el Pla estableix un conjunt de propostes concretes d'actuació, en fixa un calendari i fa una estimació aproximada en matèria d'inversió econòmica.

El conjunt de les propostes descrites impulsa una millora notable i permet una modernització definitiva del servei bibliotecari. L'execució d'aquestes propostes haurà de condicionar la política d'inversions de les administracions implicades en la gestió de les biblioteques durant el pròxims anys per tal de satisfer les demandes i les necessitats de la ciutadania.

CONTEXT

1. Marc conceptual

1.1. Definició del servei de biblioteca

Tradicionalment la biblioteca pública s'ha definit com una institució destinada a la preservació, organització i difusió d'una col·lecció de documents accessibles per al conjunt de la població. Una visió més actualitzada i orientada a la concepció de la biblioteca com un centre d'informació es recull al Manifest de la UNESCO de la Biblioteca Pública de 1994:

La biblioteca pública com a centre local d'informació facilita tot tipus de coneixement i d'informació als seus usuaris i els proporciona les condicions bàsiques per a l'aprenentatge, per a la presa de decisions i per a l'assoliment del desenvolupament cultural.¹

Una nova realitat social ha imposat progressivament una concepció renovada de la biblioteca pública molt més orientada a permetre i afavorir l'accés al coneixement, especialment centrada en dos aspectes:

- La necessitat de conèixer i atendre les demandes de la comunitat per tal de satisfer la diversitat d'interessos de la població, ja sigui en general o bé en funció dels interessos específics segons el grup d'edat, l'àmbit d'activitat, les llengües, etc.
- La conveniència d'optimitzar els recursos disponibles, tant a nivell de la pròpia institució com en relació al foment de recursos cooperatius amb altres entitats.

La biblioteca pública actua com una eina d'enllaç entre la informació i la persona usuària, i vetla per la constitució, a escala local, de fons i serveis d'informació d'acord amb les necessitats de la ciutadania.

La biblioteca ha de potenciar els avantatges que ha assolit la societat de la informació i ha de facilitar la superació de les diferències socials existents per tal que les persones usuàries puguin tenir accés a la societat digitalitzada. Els poders públics han de combatre els riscos de marginació d'amplis sectors de la població, han d'intervenir en el procés de distribució de la informació per tal de garantir el dret de tothom a tenir les mateixes oportunitats de desenvolupament personal.

¹ Elements de definició de la missió de la biblioteca pública recollits en el *Manifest de la UNESCO de la Biblioteca Pública 1994* (Barcelona: Col·legi Oficial de Bibliotecaris-Documentalistes de Catalunya, 1994).

La darrera versió de les *Directrius IFLA/UNESCO per al desenvolupament del servei de biblioteques públiques* situen els deures de la biblioteca pública en els següents àmbits d'actuació²:

- Accés a la informació.
- Suport a la formació.
- Foment de la lectura i desenvolupament cultural.
- Espai de relació.
- Suport al desenvolupament personal.
- Serveis per a infants i joves.

1.2. Marc legal i normatiu

Durant els últims anys la societat ha sofert molts canvis tant en l'àmbit socioeconòmic com en el tecnològic. Les biblioteques han evolucionat d'acord amb aquests canvis i de ser espais, en el nostre entorn geogràfic, molt dedicats a suport escolar i préstec de documents als usuaris s'han convertit, de forma més compromesa, en punts d'accés a la informació i a la connectivitat i en centres de recursos per a la lectura i la formació.

Paral·lelament, el marc jurídic a l'estat espanyol en matèria de biblioteques ha canviat notablement i ha suposat un gran avenç. A les Illes Balears aquest impuls no es va materialitzar fins l'any 2006 quan el Parlament aprovà la Llei del sistema bibliotecari de les Illes Balears.

Aquesta llei, entre d'altres qüestions, preveia l'elaboració i aprovació d'instruments de planificació fonamentals com són: els mapes insulars de lectura pública (article 29) per dissenyar la tipologia i les característiques de cada servei bibliotecari segons els trets demogràfics de cada municipi i també l'aprovació i regulació dels Paràmetres bàsics de la biblioteca pública (article 30) «seguint les recomanacions, directrius i normes emanades d'organismes nacionals i internacionals relacionats amb les biblioteques i la lectura pública» «com a base per aconseguir un sistema bibliotecari coherent i eficient. Tant el Mapa de Lectura Pública de Mallorca (MLPM) com els paràmetres bàsics de biblioteca pública de les Illes Balears es varen aprovar l'any 2011. Així mateix el Consell de Mallorca aprovà el Reglament del Sistema Insular de Biblioteques Públiques de Mallorca (BOIB 146, de 22/11/2018).

Finalment, l'any 2019 el Consell de Mallorca plantejava la necessitat de signar un nou conveni de col·laboració amb les corporacions municipals d'acord amb les pautes que assenyala el MLPM. Aquest nou conveni ha estat signat recentment per la majoria dels

² *Directrius IFLA/UNESCO per al desenvolupament del servei de biblioteques públiques* (2002), Barcelona, Col·legi Oficial de Bibliotecaris-Documentalistes de Catalunya, 115 p., ISBN 84-86972-14-0.

municipis de l'illa. I tot i que arriba amb un cert retard, aquest nou conveni suposa un salt qualitatiu amb relació a l'anteriorment vigent —que datava dels anys 90— per tal de desenvolupar un sistema bibliotecari illenc que pugui satisfer la demanda actual dels usuaris. El desplegament del nou conveni determinarà el futur de la xarxa de biblioteques.

D'acord amb la llei, el mapa estableix quatre tipus de biblioteques:

- Les centrals urbanes i de districte (poblacions superiors a 20.000 hab.)
- Les biblioteques locals (municipis entre 2.000 – 20.000 hab.)
- Els punt de servei bibliotecari (no obligatoris, per a localitats inferiors a 2.000 hab.)
- Les biblioteques de proximitat (biblioteques no centrals o de barriada a poblacions de més de 20.000 hab.).

Amb aquesta estructura l'actual servei de biblioteques del municipi de Manacor compta amb:

Una biblioteca central urbana: Biblioteca de Manacor

Una biblioteca de proximitat: Biblioteca de Porto Cristo

Un punt de servei bibliotecari: Biblioteca de Son Macià

El conveni signat proposa l'elaboració d'un pla director de biblioteques a cada municipi que defineixi la pròpia estructura municipal del servei seguint les pautes marcades en el Mapa de Lectura.

En el cas de Manacor, amb una població superior a 40.000 habitants, aquestes pautes proposen la necessitat de comptar amb unes instal·lacions i uns recursos molt superiors als actuals.

1.3. La biblioteca pública municipal. Definició i elements

D'acord amb l'exposat fins ara, cal fer esment d'una nova concepció de la biblioteca pública municipal. Aquesta s'organitza al voltant d'un enfocament basat en el treball en xarxa i en una major diferenciació de funcions dels diversos elements que conformen la realitat bibliotecària. L'equipament, el personal, la connectivitat, tot aquest conjunt d'elements operen amb la intenció d'oferir un servei integral als usuaris, no actuen de forma aïllada sinó que responen a les necessitats del públic a través de la cooperació i

L'optimització dels recursos, no tan sols de la pròpia biblioteca sinó del conjunt de la ciutat, de la realitat local a la qual serveix i de la qual se serveix.

Tal com assenyala Vilagrossa, la biblioteca pública municipal es constitueix per³:

- Una missió única i compartida.
- Un catàleg únic de serveis bibliotecaris de ciutat, oferts en línia a través del web de la biblioteca i de forma presencial mitjançant els equipaments.
- Una xarxa de biblioteques i altres possibles elements amb unes funcions bàsiques comunes i algunes funcions diferenciades, però amb una dependència administrativa comuna.
- Una organització dels seus edificis segons la seva tipologia i amb adaptació a la realitat local més immediata.
- Una política de col·lecció documental única en clau de ciutat.
- Una gestió integral dels recursos (humans i econòmics).
- Una planificació anual compartida.
- Una planificació i gestió conjunta de les activitats de promoció i difusió.
- Una política d'imatge i comunicació comuna.

Els principis que regeixen el model de biblioteca pública municipal són:

- Cooperació.
- Complementarietat.
- Eficiència.
- Equilibri territorial.
- Proximitat i accessibilitat.
- Adequació i adaptació.

La biblioteca pública municipal es presenta a la ciutadania en una doble dimensió: la física i la virtual. Els serveis presencials s'ofereixen mitjançant la xarxa territorial d'equipaments i els serveis en línia es presten a través dels seus diferents recursos en línia.

Des d'aquestes bases descrites, i a partir d'una concepció col·laborativa i compartida, és d'on cal edificar una anàlisi de la realitat bibliotecària municipal. Cal dissenyar propostes d'actuació que permetin als serveis bibliotecaris assolir el reptes que la societat actual planteja.

³La biblioteca pública municipal: directrius per a les xarxes urbanes.
https://www.diba.cat/documents/16060163/22275360/directrius_xarxes.pdf/f81c8db2-e999-4033-9c74-269cdc2b3bd2 [Consulta: 31/05/21].

2. Marc local

2.1. Manacor: aproximació demogràfica, geogràfica i urbanística

Manacor és la capital del Llevant de Mallorca. El terme municipal compta amb un territori extens en el context de l'illa, amb una superfície total de 260 km² i té una població de 44.527 habitants (2020), amb una densitat de 157 h/km².

La població es concentra a diversos nuclis urbans dels quals en destaquen el nucli de Manacor (31.075 hab.) i la localitat costanera de Porto Cristo (8.523 hab.). En aquestes dues poblacions es reuneix gairebé el 88 % de la població. La resta resideix en un conjunt de petits nuclis de població que completen la distribució demogràfica del municipi: Son Macià (860 hab.) i els nuclis d'origen turístic: s'Illot - Cala Morlanda (2.032 hab.), Cales de Mallorca (1.019 hab.), Cala Murada (384 hab.), Cala Anguila-Cala Mendia (529 hab.) i s'Estany d'en Mas (105 hab.).

Evolució de la població

La població de Manacor va créixer de forma progressiva des del segle XVI al XVIII, en què passà de 4.300 a 7.164 habitants. El segle XIX fou una centúria d'expansió demogràfica tot i que de forma irregular. El 1887 el municipi assolí la xifra de 19.639 habitants però el 1892 es produeix la segregació del nucli de Sant Llorenç i una intensa emigració fruit de la crisi econòmica de finals de segle.

El 1910 Manacor té 12.436 habitants. Amb la reactivació de l'agricultura i el desenvolupament de la indústria (perles i fusta), a la primera meitat del segle, la població es recupera. Finalment,



L'activitat turística accelera el creixement i la població assoleix els 30.177 habitants al 1998. El creixement ha continuat aquests darrers vint anys, impulsat per la immigració nacional i estrangera.

Actualment, l'estructura de la població presenta un cert equilibri pel que fa a sexe i edat. Els canvis més grans es donen per l'afluència de població jove immigrada. El 1986 el 15 % de la població tenia més de 64 anys. L'any 2000 arribava al 17 % però el 2006 es torna a situar al 13,8 % i avui és del 15,2 %.

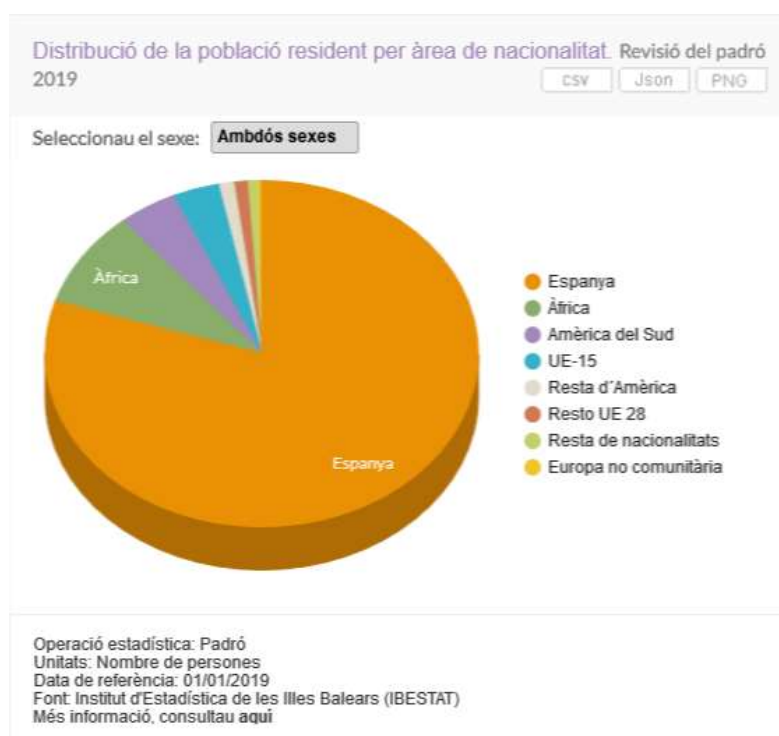


La piràmide reflecteix la presència de la població nascuda a l'estranger (a l'eix central) i com ha impactat en l'estructura de la població manacorina, especialment en la població en edat activa. Al voltant del 80 % de la població és d'origen nacional i la resta estrangera. Concretament, veim que al 2019 a Manacor hi vivien 34.996 persones amb nacionalitat espanyola (79,8 %), de les quals 26.735 eren nats a les Illes Balears (61 %), i 8.812 tenien nacionalitat estrangera (20,1 %).

Fent la comparativa amb els altres anys, veim que al 2002 a Manacor hi vivien 30.467 persones de nacionalitat espanyola (91,4 %), de les quals, 23.046 havien nascut a les Illes Balears (80,2 %), i 2.859 de nacionalitat estrangera (8,6 %). Aquí és on es veu una de les majors diferències a nivell demogràfic entre els anys 2002, 2012 i 2019, ja que observem un clar augment de la immigració tant estatal com estrangera a Manacor. Es pot veure com les persones de nacionalitat estrangera passen de representar un 8,6 % del total de la població el 2002 a representar un 21,6 % el 2012 i 20,1 % el 2019. Aquest canvi demogràfic es va accentuar entre els anys 2002 i 2009, ja que amb 5 anys la població estrangera es va incrementar un 67 %.

Un nombre important d'immigrants procedeixen del continent africà (9 % del total de la població) amb una procedència majoritària del Marroc. La ubicació de la població estrangera també presenta uns trets específics. La població d'origen comunitari, sobretot alemanys, es concentra en alguns nuclis de població, sobretot a s'Estany d'en Mas i Cala Murada (al voltant dels 70 % de la seva població). A Cala Anguila-Cala Mendia i Cales de Mallorca aquest col·lectiu representa al voltant del 35 % dels censats. La població immigrada d'origen no comunitari es concentra més al nucli de Manacor (15 %), Porto Cristo (13 %) i s'Illot (8 %).

Aquestes dades demostren el profund canvi que ha sofert la població manacorina amb relació a la seva configuració els últims vint anys.



Distribució de la població en nuclis urbans

El municipi es caracteritza per concentrar majoritàriament la població al nucli de Manacor (al voltant del 70 %, incloent-hi la població disseminada). Tot i així cal destacar el pes dels nuclis costaners i, especialment, el de Porto Cristo (19 %). Ambdós es troben a una distància mitjana de 12 Km. Aquesta dada és rellevant pel que fa a la dotació d'equipaments en funció dels usos i el seu radi d'influència. El nucli de Porto Cristo, a causa de les seves dimensions i ubicació, exerceix de forma autònoma, en relació amb el nucli de Manacor, moltes de les activitats socioeconòmiques i culturals. Malgrat això, no actua com a centre d'atracció de referència per a la resta de nuclis costaners, els quals tenen a Manacor com el pol principal d'atracció per al consum de serveis.

L'únic nucli d'origen rural -a part de Manacor- és el de Son Macià, que presenta una conjunt poblacional de 860 habitants. Aquesta dada, però, s'ha de matisar ja que només un 35,8 % dels habitants censats són residents al nucli pròpiament dit. La majoria viu disseminat al voltant del nucli de població i a una distància relativament propera del nucli de Manacor, uns 6 km. Tot plegat fa que la població de Son Macià sigui usuària dels serveis del nucli de Manacor de forma majoritària.

Pel que fa a la resta de nuclis —s'Illot-Cala Morlanda, Cala Anguila-Cala Mèndia, s'Estany de Mas, Cales de Mallorca i Cala Murada— tots són costaners, amb una activitat clarament diferenciada segons l'estació de l'any i plenament vinculada al sector turístic o bé a funcions de segona residència. En nucli de s'Illot és el que acull més població censada (2.032 hab.) i es troba a 4 km del nucli de Porto Cristo i a 16 km de Manacor. La dinàmica del nucli de població de s'Illot combina la seva funció de centre turístic, amb oferta hotelera inclosa, amb la de seu, permanent o estacional, de segones residències. La resta de nuclis costaners acullen poca població i desenvolupen una activitat majoritàriament estacional i lligada a l'activitat turística.

El nucli de Manacor

Manacor com a nucli acull poc més de trenta mil habitants. En l'àmbit de morfologia urbana es presenta com una unitat urbana prou compacta i amb un desenvolupament extensiu de forma regular. La seva extensió ocupa un diàmetre aproximat de 2,5 km.

El nucli més antic es configura al voltant de la plaça Constitució i la plaça de Sa Bassa i defineix un conjunt edificat iniciat a l'època medieval però consolidat als segles XVII i XVIII (especialment Fartàritx i la barriada del convent). Durant el segle XIX es projecta un primer eixample que permet una ampliació cap a Baix des Cós i la Vilanova i l'inici del barri de l'Estació.⁴

⁴ Antoni Ferrer Febrer, Albert Carvajal Mesquida (2003), *Evolució urbana de Manacor (1600-1944)*, Manacor, Ajuntament de Manacor.



Crèdits capes: GOIB_MapaBase_IB; IDEIB
 Legenda:



Autor:

Data impressió: 27.07.2020

La informació normativa publicada té caracter informatiu. No supleix la necessitat de consultar l'aprovada i publicada per l'organisme competent.

SGR: ETRS89 - Projecció: UTM 31 N

El creixement fins al segle XIX és molt dens, amb poca creació d'espai públic. Aquesta limitació es comença a corregir tímidament al segle XX amb la creació del passeig de na Camel·la i diverses places públiques, el barri de sa Torre i la projecció de l'eixample de 1945, que donarà forma definitiva a l'entramat urbà.

En conjunt, el resultat final de la trama urbana presenta els següents trets:

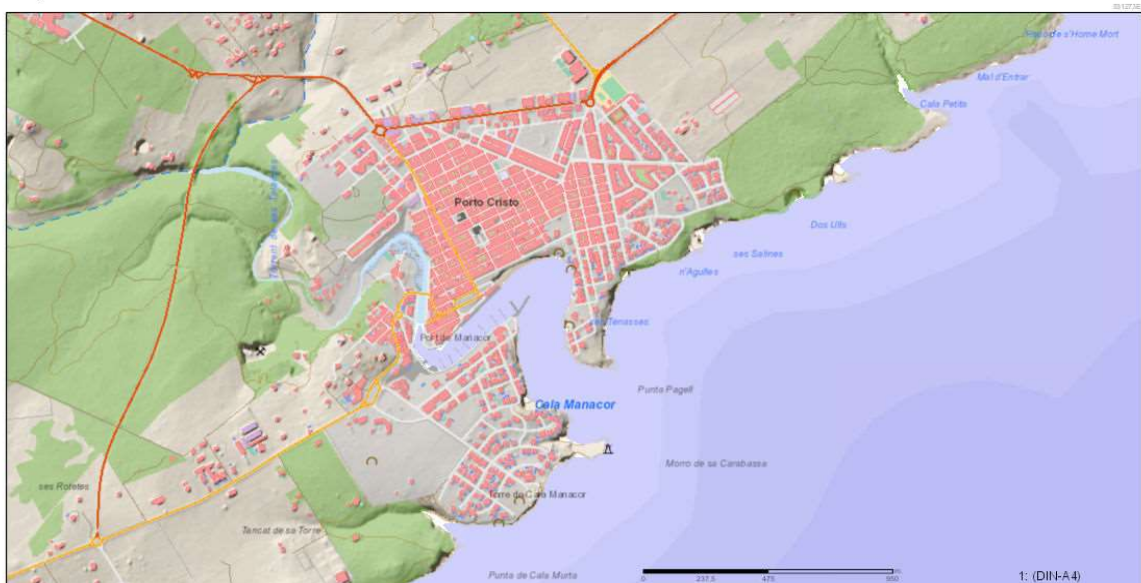
- Conjunt amb la trama urbana molt compacta amb una notable manca d'espai públic al nucli més històric i en els primers eixamples.
- Parc edificat interior amb problemes de conservació i nombrosos habitatges desocupats.
- El darrer eixample (Oleza) millora l'amplària de les vies però no dota d'espais públics de forma suficient i alhora delimita la trama amb un sistema de rondes de circumval·lació.
- La presència d'espai públic i disponibilitat d'equipament es concentra majoritàriament a la zona perifèrica.
- Insuficient definició i delimitació del conjunt històric, tot i la millora en les intervencions dels últims anys.
- Manacor presenta una delimitació clara de barriades al voltant del centre (Fartàritx, sa Torre, Barracar, Baix des Cós-Canyar, Vilanova, Santa Catalina...).

Són barris més o menys definits però ubicats a poca distància del nucli històric central i, per tant, amb un notable ús dels serveis situats al centre (comercials, administratius...) i, d'altra banda, de les grans ofertes comercials ubicades als polígons de serveis.

El nucli de Manacor actua com a centre de serveis. Aquest paper és prou rellevant per a la resta de nuclis urbans del municipi, però també per als altres municipis del voltant, dins el context geogràfic del llevant insular. La capitalitat de comarca suposa la dotació de serveis sanitaris comarcals, jutjats, i grans equipaments comercials i culturals així com una important oferta de petit comerç al centre de la ciutat. Darrerament, també s'ha incrementat de forma destacada l'oferta d'equipament esportiu. Majoritàriament, aquests grans equipaments s'emplacen a diferents punts de la zona perifèrica (hospital, auditori, poliesportius, etc.).

El nucli de Porto Cristo

Mapa IDEIB



Crèdits capes: GOIB_Mapabase_IDEIB
Llegenda:



Autor:

Data impressió: 27/07/2020

La informació normativa publicada té caracter informatiu. No supleix la necessitat de consultar l'aprovada i publicada per l'organisme competent.

SGR: ETRS89 - Projectió: UTM 31 N

El nucli de Porto Cristo és una urbanització que es promou a finals del segle XIX i apareix amb una vocació inicial de colònia agrícola i port comercial. El seu desenvolupament posterior, però, estarà vinculat a l'oferta turística generada per les

coves i a la configuració d'una oferta de segona residència per a l'estiueig complementada per una moderada oferta hotelera.

Urbanísticament, aquest desenvolupament es reflecteix en la configuració del nucli històric inicial, al voltant de l'església parroquial, i amb l'ocupació de la primera línia de la platja. En èpoques posteriors apareixen noves zones urbanes que es constitueixen com a vertaders eixamples d'oferta residencial. Aquests nous barris es formaran a partir dels anys seixanta del segle passat. Barris com els que creixen més enllà de l'avinguda dels Pins, a la zona de Mitjà de Mar i a la zona de sa Torre acolliran segones residències. Posteriorment, es definirà una àrea que acollirà més serveis al voltant del gran espai públic de la plaça del Sol i la Lluna.

Porto Cristo ha esdevingut un nucli que acull més de vuit mil habitants censats. La dotació d'equipament els últims anys ha permès una certa autonomia en relació amb l'ús de serveis de Manacor (oferta alimentària, equipaments escolars i esportius, etc.).

Cal tenir present, però, que la població i l'activitat econòmica manté una accentuada estacionalitat a causa de la temporada turística. Així mateix, les dades demogràfiques acullen un nombre importat de residents que desenvolupen la seva activitat a Manacor i, aleshores, el nucli urbà adquireix, encara que sigui parcialment, una funció de ciutat dormitori.

Cala Anguila – Cala Mendia – s'Estany d'en Mas

En aquestes cales es van establir, durant la segona meitat del segle XX, un conjunt d'urbanitzacions destinades a la promoció de segones residències, tot i que també preveïen una oferta turística. Actualment, hi ha censats 634 habitants en el conjunt d'aquestes urbanitzacions. Més de la meitat són ciutadans estrangers, la majoria d'ells persones majors. La trama urbana, tot i no ser ortogonal, té una certa regularitat adaptada al perímetre de la costa i a l'orografia del terreny. Les urbanitzacions no es troben recepcionades avui dia, fet que condiciona la gestió i el manteniment dels serveis.

D'altra banda, cal assenyalar la presència del nucli de Porto Cristo a molt poca distància, gairebé entre 3 i 6 km. Aquesta proximitat pot afavorir l'ús de determinats serveis ubicats en aquest nucli.

S'Illot-Cala Morlanda

Tot i que les primeres dades sobre la urbanització de s'Illot daten dels anys trenta, durant la Segona República, serà durant els anys seixanta del segle passat que es produirà el desenvolupament efectiu de la zona urbana com a tal i la consolidació del nucli.

El perfil del nucli urbà presenta algunes característiques sociològiques semblants al nucli de Porto Cristo en la mesura que també es defineix, originàriament, com una zona que acull segones residències d'estiueig per a la població autòctona complementada amb una oferta turística hotelera moderada.

El seu creixement poblacional ha estat menor i la població censada actual se situa al voltant dels dos mil habitants. Disposa de menors equipaments (equipament escolar i esportiu) i la seva activitat econòmica és molt més dependent de l'estacionalitat.

En relació amb la seva ubicació cal valorar que S'Illot es troba a poca distància de Porto Cristo, uns 4 km i, alhora, l'emplaçament del nucli urbà llinda amb la urbanització de sa Coma, que ja pertany al municipi de Sant Llorenç des Cardassar, esdevenint el torrent la frontera natural entre ambdós municipis.

Mapa IDEIB



Crèdits capes: GOIB_MapaBase_IB: IDEIB
Legenda:



Autor:

Data impressió: 27/07/2020

La informació normativa publicada té caràcter informatiu. No supleix la necessitat de consultar l'aprovada i publicada per l'organisme competent.

SGR: ETRS89 - Projecció: UTM 31 N

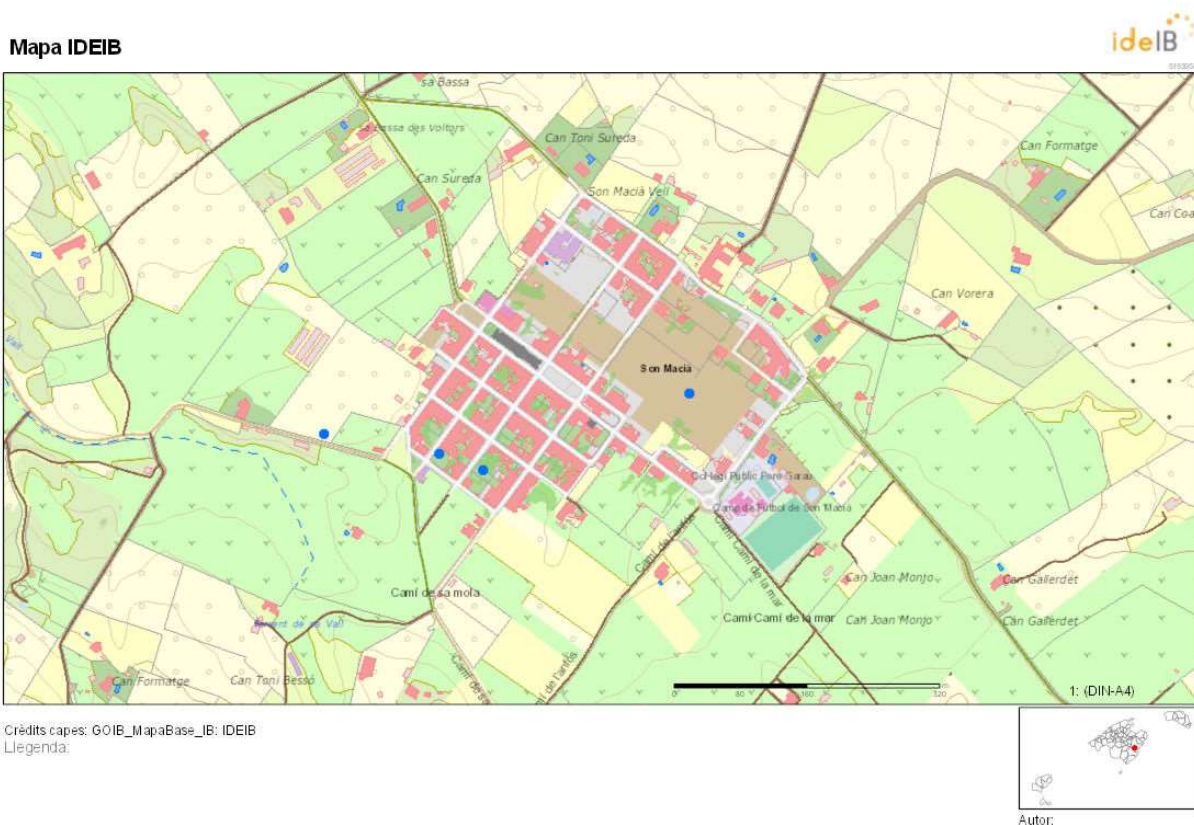
S'Illot-Cala Morlanda

Son Macià

El nucli urbà de Son Macià té el seu origen i la seva consolidació durant el segle XX. La primera casa construïda data de 1921. L'any 1950 el padró recull 113 habitants amb 45 cases construïdes. Les dades actuals de població ens indiquen 326 habitants a la zona urbana i 534 residents en habitatges disseminats.

En conjunt es tracta d'unes dades de població que denoten un increment discret durant la seva evolució. Son Macià incorpora una important tradició rural ja des del seu origen però en l'actualitat la seva activitat està molt més diversificada i s'orienta especialment a d'altres sectors econòmics, com és general al conjunt de l'illa.

Tot i així, i d'acord amb aquests vincles d'origen rural, la localitat presenta una accentuada idiosincràsia amb un fort component de valors tradicionals i de cultura popular. D'altra banda, la seva proximitat amb Manacor, uns 6 km, no l'eximeix de servir-se de forma notable dels serveis ubicats al nucli manacorí. Disposa d'equipament escolar i centre cívic, on s'ubica la biblioteca.



Son Macià

Cales de Mallorca i Cala Murada

L'any 1965 el Ministeri de Turisme va aprovar el Plan de Promoción del Centro Turístico de Interés Nacional de Calas de Mallorca, que preveia un desenvolupament en quatre fases. Finalment, només es va desenvolupar una de les quatre fases previstes, que és l'actual nucli de Cales de Mallorca.

D'acord amb el seu origen, l'ús predominant de la urbanització és turístic, amb una part important dedicada a residencial. El cens actual és de 1.019 habitants, la meitat dels

quals són d'origen estranger. El nucli de Cales de Mallorca va néixer sota la tutela directa del ministeri, sense cap competència municipal. Anys després es va transferir, però encara es regeix per un planejament de 1965 que es troba totalment obsolet.

L'any 1959 es va aprovar el projecte d'urbanització de Cala Murada amb la finalitat de destinar-la, bàsicament, a ús residencial, tal com és realment. La presència d'establiments turístics és minoritària. El cens actual és de 384 habitants, dels quals només una quarta part són nascuts a l'Estat espanyol. La gran majoria d'aquests residents són persones majors.

La trama urbana de Cala Murada es va preveure a partir de vials en forma de cercle, tot i que a l'hora de dur-la a terme només es varen executar quatre dels nou cercles prevists. La resta són vials de traçat irregular i es va adaptant a l'orografia del terreny.

Cales de Mallorca i Cala Murada són els nuclis urbans més allunyats de Manacor (a 20 i 22 km respectivament).

2.2. La realitat sociocultural del municipi

2.2.1. Context socioeconòmic

2.2.1.1. Activitat econòmica

Sector primari

Des d'un punt de vista històric, la base econòmica del municipi fou el sector primari, gairebé fins entrat el segle XX. Fins aleshores l'agricultura de secà tenia un paper preponderant. També van créixer notablement el conreu de l'ametller, del garrover, de la figuera i dels arbres fruiters i d'hortalisses. A la segona meitat de segle començà la decadència del sector a causa de l'arribada massiva del turisme i la paral·lela consolidació d'un sector secundari que havia començat a caminar a principis de segle al voltant, sobretot, de la indústria química.

Actualment, Manacor no presenta una elevada activitat agrícola. Una part petita de la població es dedica, bé a temps complet o bé a temps parcial, a tasques relacionades amb fora vila. Durant el 1999 el cens agrari comptabilitzava 795 explotacions agrícoles amb una superfície agrària útil de 14.121 ha. En general predominen les petites explotacions.

La ramaderia ha esdevingut una activitat complementària de l'agricultura i s'ha explotat en règim extensiu. També cal ressenyar l'activitat de les pedreres, de certa tradició a la comarca, però amb moltes ja inactives.

Sector secundari

Fusta i perles constitueixen els sectors industrials tradicionals consolidats durant el segle XX. En el segle actual el seu pes ha disminuït molt, tot i que encara n'és present.

Al 1902 es fundà la primera fàbrica de perles que al 1930 arribà a tenir centenars de treballadors. El 1970 el nombre de treballadors d'aquest sector superava els 1.300. Vinculada a la demanda turística el sector de la fusteria es va desenvolupar de forma intensa a la segona meitat del segle, organitzada al voltant de petites empreses familiars que sovint treballaven per a un conjunt d'empreses majoristes. Al 1977 aquest procés culmina amb la creació de l'Associació Empresarial de la Fusta i l'Olivera.

Amb la consolidació del turisme a la dècada dels anys seixanta es van crear empreses relacionades amb la construcció i amb la transformació (metall, vidres, ceràmica, etc.). El nucli de Manacor compta amb el polígon industrial que acull nombroses empreses (automoció, fusteria, perles, instal·lacions, serveis, etc.).

Sector terciari

És el sector que més s'ha desenvolupat els últims anys. Manacor ha accentuat la seva vocació comercial com a centre comarcal, amb el predomini de petits establiments als nuclis urbans residencials i el manteniment del mercat setmanal. També gaudeix d'una oferta de grans superfícies comercials. Una part significativa del comerç es dedica al sector de l'alimentació i ha augmentat notablement la dedicada a la restauració.

L'activitat turística també és un sector clau de l'economia municipal. El seu origen, com l'industrial, també s'inicia a les primeries del segle anterior, amb les visites a les coves. El turisme de masses impulsà el desenvolupament d'urbanitzacions a la costa (cala Anguila, cala Mendia, s'Estany d'en Mas i Cales de Mallorca) i, d'altra banda, afavorí la consolidació de nuclis com Porto Cristo i s'Illot que, a més, van acollir les residències dels estiuejants autòctons, originant un important parc edificat.

El 2006 a Manacor hi havia 13.729 places turístiques de les quals el 44,7 % es concentraven a Cales de Mallorca i, majoritàriament, definides com a oferta hotelera. Els establiments turístics predominants eren hotels i hotels-apartaments de 3 estrelles, és a dir, de qualitat mitjana. Només un 2 % eren agroturismes o hotels rurals.

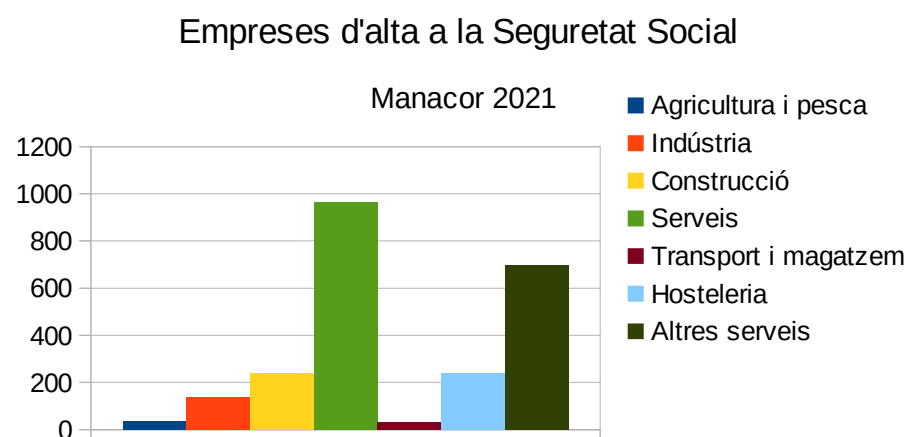
Actualment, com es veu a la taula, les places han augmentat fins a les 15.308, amb un 47,5 % a Cales de Mallorca i un 20,6 % a Cala Mendia. El nivell de qualitat es mou majoritàriament en hotels de 3 i 4 estrelles i l'oferta de places a hotels rurals i agroturismes gairebé s'ha duplicat i representa un 3,9 % del total.

ALLOTJAMENT PER NUCLIS. 2021	PLACES
S'ILLOT	1497
PORTO CRISTO	1180
CALA ANGUILA	154
CALA MENDIA	3156
S'ESTANY D'EN MAS	1065
CALES DE MALLORCA	7280
CALA MURADA	357
MANACOR (HOTEL CAN GUIXA + TURISME RURAL)	619
TOTAL PLACES	15308

Font: Ajuntament de Manacor. Departament de Turisme

2.2.1.2. Ocupació

Amb referència a l'ocupació, l'activitat empresarial es veu condicionada cada any per l'estacionalitat turística. Maig és el mes amb major contractació laboral i desembre el menor. L'any 2006 Manacor presentava un total de 1.570 empreses donades d'alta a la Seguretat Social de les quals el 67,5 % pertanyien al sector serveis, un 12,4 % al sector industrial i la construcció un 16,5 %. Les vinculades al sector primari representaven un 3,5 %. Al quadre següent es reflecteix la situació actual, on el sector serveis ja representa més del 80 %:



Font: IBESTAT

Del 2017 al 2019 el nombre de població afiliada a la Seguretat Social al municipi de Manacor augmenta. El total d'afiliats oscil·la entre els setze i els deu mil assegurats, segons l'època de l'any. Els règims que de manera constant van augmentar els seus nombres són el general i, molt lleugerament, l'autònom. Ambdós règims en tots els períodes anuals incrementen les seves xifres en la temporada estival, per després davallar en els mesos d'hivern.

Població Afiliada per règims - Font: Tresoreria General de la Seguretat Social													
Règim TGSS	Gener	Febrer	Març	Abril	Maig	Juny	Juliol	Agost	Setembre	Octubre	Novembre	Desembre	
Agrari	166	175	203	207	219	241	250	249	241	211	189	177	
Autònom	3.447	3.473	3.529	3.633	3.719	3.730	3.714	3.704	3.705	3.530	3.519	3.494	
D'el mar	26	30	41	93	100	112	121	120	116	40	30	27	
General	12.112	12.380	12.921	13.707	14.345	14.830	14.896	14.644	14.244	12.865	12.421	12.165	
Llar	209	210	209	207	210	217	217	215	212	213	216	212	
Total	15.960	16.268	16.903	17.847	18.593	19.130	19.198	18.932	18.518	16.859	16.375	16.075	

Dades del 2019. Font: Pla estratègic d'ocupació local (2021-2023). Ajuntament de Manacor.

En general podem parlar d'una elevada taxa de població assalariada, part d'ella condicionada per la temporalitat del sector turístic, i un percentatge entre el 20-25 % de població autònoma, la qual també fluctua i varia al llarg de l'any.

D'altra banda, la taxa d'atur a Manacor se situava al gener del 2019 en el 8,1%, després de seguir una reducció continuada de la taxa. Aquesta reducció provenia de les taxes assolides durant la crisi econòmica iniciada al 2008. La taxa d'atur al gener de 2012, any de plena crisi econòmica, havia assolit un percentatge del 14,5 %.

2.2.2. Context social i cultural

2.2.2.1. Situació educativa del municipi

Educació 0 – 3

El terme municipal de Manacor compta amb 18 centres educatius de primer cicle d'educació infantil que treballen amb infants d'edats compreses entre els 0 i els 3 anys. Dotze es troben a Manacor, cinc a Porto Cristo i un a s'Illot. De tots ells, només n'hi ha dos que són de titularitat municipal i els setze restants són de titularitat privada, un reconegut pel Govern de les Illes Balears.

D'altra banda, l'Ajuntament de Manacor i l'Associació 0 a 3 porten a terme durant tot el curs escolar una sèrie de cursos, tallers, xerrades, etc. destinats a les famílies amb nins i nines de 0 a 3 anys.

Educació 3 – 18 anys

Referent a l'educació dels 3 als 16 anys, el municipi de Manacor té 18 centres educatius: dos centres públics de 2n cicle d'educació infantil (de 3 a 6 anys), sis centres públics d'educació infantil i primària (de 3 a 12 anys), un centre públic integrat de música d'educació infantil i primària (de 3 a 12 anys), un centre d'educació primària (de 6 a 12 anys), quatre centres concertats d'educació infantil, primària i ESO (de 3 a 16 anys), un centre concertat d'educació especial i tres instituts d'educació secundària.

Una vegada que els joves han acabat l'educació secundària obligatòria, l'IES Mossèn Alcover, l'IES Manacor i l'IES Porto Cristo ofereixen diferents alternatives si volen prosseguir amb els seus estudis.

En el municipi també existeixen recursos educatius suficients per a satisfer les necessitats de la població com el Centre d'Educació d'Adults, l'Escola Municipal de Mallorca, el Conservatori Professional de Música, l'Escola Municipal de Música i Dansa, l'Escola Oficial d'Idiomes i el Centre Universitari de Manacor (CUM).

Nivell acadèmic de la població

Com es pot observar a la taula, Manacor té un cert nivell d'analfabetisme en comparació a Palma o Inca:⁵ un 3,07 % de la població no sap llegir ni escriure. En canvi, Manacor té un índex superior de persones que han rebut l'educació primària i secundària obligatòria. Amb l'educació secundària no obligatòria, Manacor (56,98 %) està per davall Palma (59,51 %) i també Inca (57,84 %). El mateix passa amb els estudis de

⁵ Es recull Palma com a municipi més poblat i Inca com a municipi tipològicament més semblant a Manacor.

tercer grau: Manacor és el municipi dels tres amb menys població que ha cursat estudis superiors.

Nivell d'instrucció de la població de 16 anys i més.	No sap llegir o escriure o no té estudis	Primer grau	ESO	no obligatori	Tercer grau	Total
Total de 16 i més a Manacor	1002	3562	5632	18573	3827	32596
%	3,07	10,93	17,28	56,98	11,74	100
Total de 16 i més a Palma	4760	19764	41716	197889	68413	332543
%	1,43	5,94	12,54	59,51	20,57	100
Total de 16 i més a Inca	405	2001	4459	13930	3287	24082
%	1,68	8,31	18,52	57,84	13,65	100

Dades 2019. Font: Pla estratègic d'ocupació local (2021-2023). Ajuntament de Manacor.

En general es pot dir que Manacor té un nivell acceptable d'instrucció si es compara amb el seu entorn més immediat, però amb més formació primària i amb menys formació secundària i superior.

2.2.2.2. Salut i serveis socials

El municipi de Manacor disposa d'una bona atenció sanitària per cobrir totes les demandes de la seva població. Compta amb un hospital comarcal, un hospital privat, dos centres de salut (un a Manacor i l'altre a Porto Cristo), una àrea de salut mental que depèn d'IB-SALUT, tres unitats de salut bàsiques a Son Macià, s'Illot i Cales de Mallorca, una unitat de conducta addictiva (UCA Manacor), i també un bon nombre de centres mèdics privats i un total de catorze farmàcies.

L'Àrea de Serveis Socials d'Atenció Primària de l'Ajuntament de Manacor treballa els serveis d'atenció a la població comunitària i no comunitària, persones dependents i gent gran, la infància i família, la promoció de la inserció sociolaboral i disposa d'una unitat bàsica a la zona costanera. Durant l'any 2020, 2.701 persones es van beneficiar de prestacions als Centres de Serveis Socials Comunitaris Bàsics i 480 famílies van rebre ajudes econòmiques al municipi de Manacor.

2.2.2.3. Cultura, oci i temps lliure

Manacor presenta una oferta cultural diversificada. Cal destacar les biblioteques municipals de Manacor, Porto Cristo i Son Macià, el Museu d'Història de Manacor, l'Institut Públic del Teatre Municipal de Manacor i la Institució Pública Antoni M. Alcover.

Totes aquestes institucions, a més d'altres vinculades al camp educatiu, programen tot un conjunt d'activitats culturals. A més de l'oferta anterior, que és de caràcter públic, també existeix una oferta privada cultural: Associació Cultural s'Agrícola, Sala La Fornal, Multicines Manacor, Fundació Trobada. A més, algunes empreses de restauració ofereixen, puntualment, activitats culturals (recitals, concerts...) a les seves instal·lacions.

Manacor també compta amb un Patronat Municipal d'Esports, creat per l'Ajuntament de Manacor, per a una millor gestió de les activitats, instal·lacions esportives i ocupació del temps lliure.

2.2.2.4. Teixit associatiu

Actualment, Manacor té unes 200 entitats i associacions registrades de diferent tipologia, cosa que denota una riquesa, pluralitat i diversitat associativa destacable. Les associacions més consolidades són les referents a veïnats i propietaris. També destaquen les relacionades amb l'oci, l'esplai i la cultura. Finalment, són importants les vinculades a interessos empresarials i comercials. En relació amb la cultura cal assenyalar l'existència de nombrosos grups musicals (Roig, Reïna, Ars Antiqua, etc.) i iniciatives culturals i/o artístiques (Sobrassada de Peix, Xítxeros amb Empenta, etc.).

2.2.2.5. Medi ambient i mobilitat

Educació ambiental

La delegació de Medi Ambient inclou en l'oferta educativa de l'Ajuntament una sèrie d'activitats adreçades als centres educatius del municipi. També treballa molt activament amb la millora del tractament i reciclatge de residus.

Àrees de joc infantil i zones verdes

El municipi de Manacor disposa de 24 àrees de joc infantil distribuïdes per tots els nuclis de població, destinats a nins i nines d'entre 1 i 12 anys. També gaudeix de més de 140 zones i espais verds, inclosos jardins, parcs i zones públiques urbanes amb vegetació.

Mobilitat

Segons el Pla de Mobilitat Urbana Sostenible de la Ciutat de Manacor (PMUS), la mobilitat actual es caracteritza per una dependència excessiva del cotxe i això comporta una sèrie de problemes de caràcter social, ambiental, econòmic i de salut. Referent a l'ús de la bicicleta, actualment Manacor disposa de carrils bici, que es troben situats en les rondes del nucli urbà.

2.2.3. Infraestructures i instal·lacions públiques

Equipaments administratius:

Ajuntament de Manacor, Jutjats, Delegació de Porto Cristo, Centre Cívic de Cales de Mallorca, Delegació de s'Illot i Centre Cívic de Son Macià.

Equipaments educatius de 1r cicle d'educació infantil (0 – 3 anys):

Escoleta Municipal Nins i Nines, Escoleta Municipal Son Boga, Petit Món, Patufets, Cavall de cartó, Titelles, Mickey Mouse, Maig Escoleta, Colorins, Joguines, Petits Estels, CC Sant Francesc, CEE Joan Mesquida, Coloma, Pupos, Sol i Lluna, i Guarderia S'Illot.

Equipaments educatius de Manacor (3 – 18 anys):

EI Sa Graduada, EI Sa Torre, CEIP Molí d'en Xema, CEIP Jaume Vidal i Alcover, CEIP Mitjà de Mar, CEIP Ses Comes, CEIP Talaiot, CEIP Mestre Pere Garau, CIEEM Simó Ballester, CP Es Canyar, CC Puresa de Maria, CC La Salle, SS Sant Francesc d'Assís, CEE Joan Mesquida, IES Mossèn Alcover, IES Manacor i IES Porto Cristo.

Recursos educatius de Manacor:

Centre d'Educació de Persones Adultes, Escola Oficial d'Idiomes, Escola Municipal de Mallorquí, Centre Universitari de Manacor, Conservatori Professional de Música i Escola Municipal de Música i Dansa, Centre del Professorat, Escola Universitària Felipe Moreno, EOEP, Oficina d'Escolarització, AAP Acadèmia Manacor – Porto Cristo i Global Centre d'Estudis.

Equipaments sanitaris:

Hospital de Manacor, Centre de Salut de Manacor, Centre de Salut de Porto Cristo, Unitat Bàsica de Salut de Cales de Mallorca, Unitat Bàsica de Salut de s'Illot, Unitat Bàsica de Salut de Son Macià, Centre d'Atenció a les Drogodependències, Hospital de Llevant (privat) i Àrea de Salut Mental d'IB-SALUT.

Equipaments assistencials:

Alberg de Transeünts (Fundació Trobada), Atenció a la Dependència, Residència Novaedat, Centre de dia per a persones majors, APROSCOM, Centre Sociosanitari IDEA (privat), Càritas Diocesana de Mallorca, Institut de Reinserció Social (IRES), Centre d'Informació i Assessorament a la Immigració (OFIM) i Creu Roja Manacor.

Equipaments esportius:

Camp de futbol Andreu Pascual Frau, zona esportiva Na Capellera, Hipòdrom Municipal, Poliesportiu Miquel Àngel Nadal, Parc Municipal, zona esportiva de la Torre dels Enagistes, pavelló cobert La Salle, Poliesportiu Joan Gomis, Ses Comes, Son Macià, s'Illot i Cala Murada. També com oferta privada la Rafa Nadal Academy, el Club Tennis Manacor i tot un conjunt de centres de gimnàs (Totalfit, Crossfit Manacor, Gimnàs Manacor, Olímpic Cor, Laboratori 22, etc.).

Equipaments religiosos:

Església de Sant Pau, església de Sant Josep, església de Crist Rei, església de Nostra Senyora dels Dolors, església de Sant Francesc, església de Sant Vicenç de Paül, Comunitat Cristiana Cristo Salvador, Comunitat Islàmica Al Okhowa, Comunitat Islàmica de Manacor ATTBCHIR i ATTAOOUN, Església Cristiana Evangèlica de Manacor, Església Evangèlica Cristo centro de Manacor, església de la Mare de Déu del Carme, convent de les germanes de la Caritat, Comunitat Islàmica el Iman de Porto Cristo, església de la Mare de Déu Assumpta i parròquia del Sagrat Cor.

Equipaments culturals:

Institució Pública Antoni M. Alcover, Museu d'Història de Manacor, Biblioteca de Manacor, Teatre Municipal de Manacor, Auditori de Manacor, molí d'en Polit, torre de ses Puntes, Biblioteca de Porto Cristo, Centre Sociocultural de Porto Cristo i Biblioteca de Son Macià.

Equipaments mediambientals:

Ecoparc, Parc Verd i Punt Verd.

Cases rurals: Son Talent, puig d'Alanar i sa Murtera.

Equipaments de seguretat:

Policia Local, Policia Nacional, Guàrdia Civil, Protecció Civil, Policia Local Porto Cristo i Guàrdia Civil Porto Cristo.

Oficines d'Informació Turística:

Oficina d'Informació Turística de Manacor, Oficina d'Informació Turística de Porto Cristo, Oficina d'Informació Turística de Cales de Mallorca i Oficina d'Informació Turística de s'Illot.

2.3. Marc local: conclusions

Amb totes les dades exposades prèviament es poden destacar un conjunt de conclusions que ens permeten tenir un marc de referència de la realitat econòmica, social i cultural de Manacor.

- La població ha tengut un increment notable i sostingut durant les darreres dècades.
- Aquesta població es concentra majoritàriament al nucli de Manacor, però també cal destacar la presència d'altres nuclis poblacionals de diferents dimensions, fet que influeix en el moment d'atorgar serveis als ciutadans.
- Durant els últims anys ha crescut la població gràcies a l'arribada de nousvinguts i s'ha consolidat una taxa important de població immigrada.
- Urbanísticament, el nucli de Manacor es presenta com una unitat prou compacta, amb una bona definició per barris però encara amb una mancança notable d'espais públics. El centre històric necessita actuacions de millora i rehabilitació, i compta amb una destacada presència d'habitatges deshabitats.
- Manacor s'ha caracteritzat per gaudir d'una certa economia diversificada, sobretot si es compara amb altres indrets del seu entorn. Aquesta diversificació per sectors evoluciona cada cop més envers un increment del sector terciari, especialment de la mà del comerç i del turisme.
- Les dades d'ocupació i atur pertanyen a una comunitat prou activa econòmicament, amb registres mitjans acceptables, però molt sensible a l'estacionalitat turística i a la conjuntura econòmica.
- Les dades dels serveis socials indiquen un augment considerable de necessitats en aquesta àrea. Aquestes necessitats afecten diferents col·lectius i es relacionen amb la dependència, la pobresa, la joventut, l'orientació laboral, etc.
- En l'àmbit social i cultural el municipi és molt actiu. Disposa d'una nombrosa quantitat d'entitats socials, associacions ciutadanes, institucions culturals i esportives, etc.
- L'oferta cultural és majoritàriament de finançament públic però també existeix una notable oferta privada a diferents àmbits (teatre, música, etc.).
- Manacor gaudeix una notable xarxa d'equipaments educatius, socials i culturals a disposició de la ciutadania.

2.4. El servei de biblioteca pública a Manacor

2.4.1. Antecedents històrics (1930-1995)

La biblioteca de la Caixa (1930-1995)⁶

Les biblioteques de la Caixa són el resultat de la política d'obra social i cultural que va dur a terme l'entitat d'estalvi catalana dins l'àmbit territorial on es va implantar. La Caixa de Pensions, fundada per Francesc Moragas i Barret al 1904, va desenvolupar, des de la seva creació, una tasca decidida de suport social que, a partir de 1922, s'amplia amb la promoció de la cultura. Entre 1923 i 1936 es van inaugurar 43 biblioteques, de les quals 13 es van obrir a les Illes Balears. L'expansió territorial de la xarxa no obeïa a criteris de planificació bibliotecària sinó, com és natural, als plans d'expansió i implantació de l'entitat d'estalvi. És per aquest motiu que es creen proporcionalment tantes biblioteques a Balears. Les illes eren un objectiu estratègic dins els plans d'expansió de l'entitat de crèdit.

La biblioteca de Manacor fou inaugurada el 22 de juny de 1930. Inicialment, estava ubicada, conjuntament amb l'oficina de crèdit, a un edifici del carrer de n'Amer, propietat de l'entitat.⁷ L'edifici fou construït per acollir l'entitat i «toda la planta baja del edificio estuvo dedicada a instalaciones de la Caixa. A oficinas la primera dependencia, con entrada por el portal central, a biblioteca y dispensario dos salas paralelas situadas al fondo del edificio con entrada independiente desde un corredor al que se accedía por el portal más próximo a Sa Bassa».⁸

L'any 1933 la Caixa de Pensions es fusiona amb la Caixa d'Estalvis i Monte-Pío de Manacor. Aquesta fusió va implicar el trasllat de la biblioteca, l'agost de 1935, al carrer de l'Estrella, en un edifici propietat del "Monte-Pío" expressament construït per acollir la sucursal bancària. Aquest trasllat suposava una millora de les condicions per a la biblioteca.

Segons dades estadístiques recollides per Pastor (2006) el fons inicial va ser d'uns 1.150 volums⁹. Quan es va obrir la biblioteca de Manacor la Caixa tenia 15 biblioteques aproximadament (una xarxa que arribà a comptar amb més de 120 biblioteques en tot el territori).

La biblioteca va néixer a les portes de la Segona República i es va mantenir activa durant les diferents etapes que va caracteritzar la política espanyola gairebé fins a finals de segle.

⁶ Informació extreta de: Antoni Ferrer Febrer (2021), «Les biblioteques públiques a Manacor (1930-1995)», *XI Jornades d'Estudis Locals de Manacor*, Ajuntament de Manacor, p. 263-277.

⁷ Sebastià Sansó Barceló (2009), «Asociación de Beneficencia Caja de Ahorros y Monte-Pío de Manacor, una entitat fonamental en la superació de la crisi del segle XIX a Manacor», *V Jornades d'Estudis Locals de Manacor*, Ajuntament de Manacor, p. 54.

⁸ «Bodas de oro de la Caixa», *Perlas y Cuevas* (1980), 8 de novembre, núm. 497, p. 9.

⁹ Maria Immaculada Pastor Homs, Maria del Carme Fernández Bennassar, «Les biblioteques i cases de cultura de "la Caixa" a les Illes Balears (1929-1999)», *Educació i Història: Revista d'Història de l'Educació* (2006-2007), núm. 9-10, p. 244-269.

Amb relació a les dades d'assistència i consultes les primeres xifres que disposam daten de 1936:

	1936	1937	1938	1939
Llibres consultats	8.290	12.623	13.289	12.116

Durant l'època republicana el fons de les biblioteques anava augmentant de forma constant però amb quantitats moderades. Al voltant d'una mitjana de 80 volums per any.

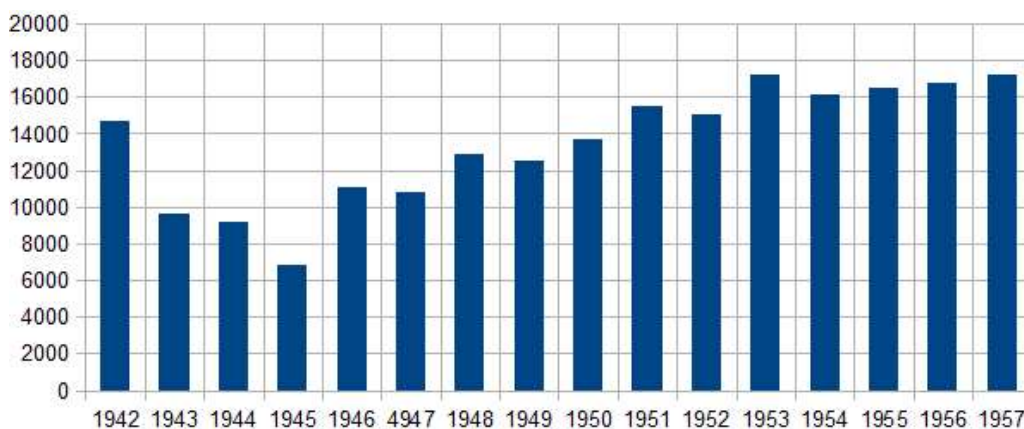
Al 1938, fruit de les limitacions imposades pel conflicte bèl·lic, se suspèn l'adquisició permanent de llibres. A canvi es creen uns lots de llibres que restaran dipositats en forma de préstec temporal a cada una de les biblioteques durant uns dos mesos. Al 1942 la biblioteca registra 14.699 lectors i 15.673 llibres consultats. El total del fons de Manacor eren 1.783 documents. El 23 d'abril es va realitzar una festa del llibre que fou recollida a la premsa local. L'acte va consistir, bàsicament, en el lliurament de premis als lectors més regulars. Els guanyadors rebien una llibreta d'estalvi a nom seu amb l'ingrés corresponent del premi obtingut.¹⁰

L'horari del servei era de 10 h a 12 h al matí i de 16 h a 20 h a la tarda i es mantenia obert de dilluns a dissabte. Durant els primers anys es va obrir, igual que l'oficina, també els diumenges de matí.

	1942	1943	1944	1945
Fons	1.783	1.825	1.861	1.746
Usuaris	14.699	9.605	9.203	6.838
Llibres consultats	11.655	9.932	10.863	
Volums ingressats	18	32	20	59

Després de la guerra els ingressos són molt discrets. La col·lecció augmenta poc. L'horari, en canvi, es manté bastant extens amb les 6 hores diàries.

¹⁰ *Arriba* (1942), 25 d'abril, núm. 215, p. 1.



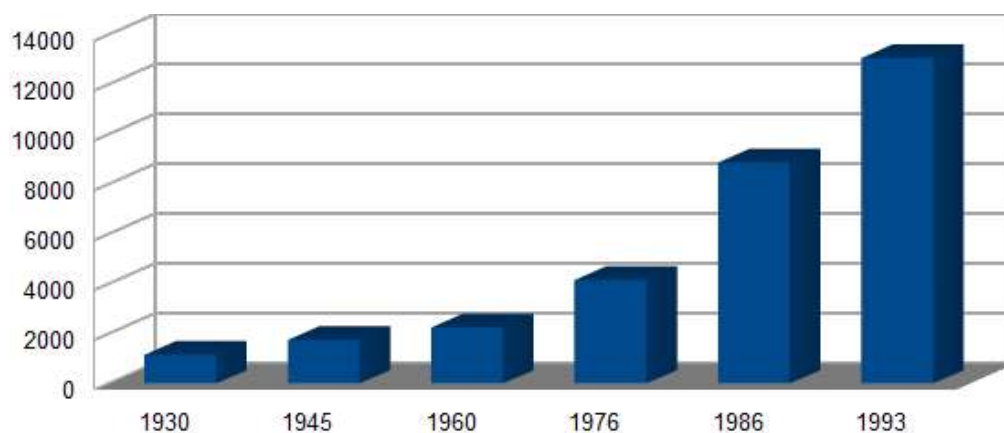
Evolució usuaris 1942-1957. Biblioteca de la Caixa. Manacor.

Entre 1940 i 1950 la mitjana d'ingressos de volums anual és de 50 títols. A la dècada següent aquesta mitjana millorarà i serà de 90 volums a l'any. Com es veu, els ingressos anuals eren discrets. Dels 1.150 volums inicials el 1930 es passa a 3.000 aproximadament el 1960.

El manteniment en l'afluència de lectors els darrers anys de la dècada dels cinquanta que, a més, coincideix amb un horari del servei més reduït —només de tarda— fa pensar en una saturació d'usuaris a la sala de lectura. De fet, a les memòries es reflecteix la demanda d'una ampliació de forma constant. Aquesta intervenció es durà a terme al 1960, ja que es procedirà a la reforma de l'edifici que acollia la sucursal i es dotarà de major espai la sala que acull la biblioteca.

En el 1977 el fons de la biblioteca era de 4.407 volums. La biblioteca rebia un total de 25 revistes i 3 diaris. Es registren 4.895 lectors, una xifra molt inferior a la registrada al 1957, que fou de 17.215 usuaris.

El servei de préstec es començà a oferir als usuaris de les biblioteques de la Caixa als anys seixanta. El préstec es feia amb reticències, a causa de la tradició de sala de consulta amb un fons més aviat poc nombrós. Durant l'any 1977 la biblioteca de la Caixa de Manacor va realitzar un total de 294 préstecs i va registrar 7.969 consultes a sala.



Evolució del fons bibliogràfic (1930-1993). Biblioteca de la Caixa. Manacor.

El nou règim democràtic instaurat a finals dels anys setanta donarà un nou impuls a les biblioteques. Es feia necessari la redacció d'un Pla de Reforma de les Biblioteques. Fruit d'aquest pla, el 1979 es van reformar 20 biblioteques de la xarxa. A Manacor el resultat d'aquesta transformació es va donar l'any 1986 aprofitant el trasllat de l'entitat.

La intervenció tenia com a objectiu definir la zona infantil, incorporar mobiliari modern i funcional, canviar el sistema d'il·luminació i, en general, racionalitzar i modernitzar l'espai i introduir sistemes més efectius en l'organització del fons bibliogràfic i els serveis prestats.

En els anys vuitanta es va donar un importat avenç en la gestió tècnica de la xarxa i en formació del personal. Al carrer Amargura la biblioteca de Manacor adquiria un altre aspecte, més modern i funcional i guanyava espai, al voltant dels 130 m².

Aquesta última etapa de la biblioteca, però, va ser breu. El 1993 xarxa de biblioteques de la Caixa decidia cedir els seus fons als Ajuntaments. La nova llei de biblioteques catalana d'aquest mateix any reconeixia el paper cabdal de les administracions locals en l'organització del sistema bibliotecari i convidava, encara més, a fer un canvi de rumb a l'obra social i cultural de la Caixa. El 1995 la Caixa signa un conveni de cessió del seu fons documental a l'Ajuntament de Manacor. En aquells moments l'Ajuntament es plantejava impulsar un relançament del seu servei bibliotecari que, des de 1988, es trobava en una situació tècnica de defalliment i en un procés de reestructuració tant de fons bibliogràfic com d'instal·lacions.

La Biblioteca Municipal (1971-1993)

Origen i organització

La primera biblioteca pública municipal es va posar en funcionament l'any 1972. La seva inauguració, però, data del maig de 1971, dins el context de fires i festes d'aquell any.

A finals dels anys seixanta i principis dels setanta a Manacor es produeix un cert moviment cultural que afectarà diferents àmbits. Cal recordar el Grup Drac i el Grup Dimecres, dins l'àmbit de les arts plàstiques, i l'aparició d'un conjunt d'autors literaris que es comprometen amb la llengua pròpia i la cultura popular així com la creació d'Escola de Mallorquí (1973). En el marc d'aquest context d'efervescència cultural l'Ajuntament es planteja la creació d'una biblioteca que complementi l'oferta bibliotecària que ja feia la Caixa a nivell local.

El juny de 1971 el ple acorda crear un servei bibliotecari dotat de personal. Així mateix es planteja la conveniència d'incorporar el fons de la biblioteca del Col·legi Ramon Llull —clausurat l'any anterior i que va ser substituït pel nou Institut Mossèn Alcover.

Finalment, l'Ajuntament va decidir crear una plaça per a una prestació de serveis de dues hores a la tarda amb dedicació parcial no permanent. L'organització del fons es va

centrar en la redacció d'un registre de les obres existents deixant per a més endavant la confecció dels catàlegs d'autors i de títols. No es va emprar el sistema decimal de classificació. Les signatures topogràfiques obeïen a criteris que no estaven relacionats amb el contingut de les obres sinó exclusivament en la seva ubicació als prestatges. Tot i així es va fer una tasca meticulosa i exhaustiva i el gener de 1972 la biblioteca obria al públic.

El fons i l'ús de la biblioteca

El fons bibliogràfic l'any 1978 era de 2.864 títols. Aquest creixement es deurà a les adquisicions que farà l'Ajuntament i també, i d'una manera significativa, a les donacions realitzades per particulars.

L'espai destinat al servei era la sala de la planta baixa ubicada sota la sala de plenaris del claustre. En total poc més de 40 m² útils. Un espai tan reduït aviat es trobaria amb problemes de capacitat per acollir la col·lecció.

El nombre de publicacions periòdiques rebudes eren 7 i durant aquests anys es va realitzar préstec de forma continuada a partir de mitjans del 1972. La mitjana de préstecs anual va ser de 144 volums prestats per any, és a dir, 13 llibres de mitjana al mes. En conjunt són xifres pobres però perfectament justificables si tenim present les dimensions del local, el nombre de volums i l'oferta de revistes. L'horari era de 17.30 h a 19.30 h.

	1972	1978	1980	1988
Obres registrades	1.465	2.864	3.150	3.924

La xifra anual de lectors oscil·lava al voltant de 2.500 usuaris / any, amb una presència de públic infantil entorn del 63 % i un 36 % d'adults aproximadament. Cal pensar que són dades d'ús corresponents a una població total que ja es comptabilitzava al voltant dels 24.000 habitants.

El 1980 l'encarregat redactava un informe insistint en les enormes mancances de la instal·lació.

- En aquest any el fons era de 3.150 volums, dels quals xifrava uns 2.500 destinats al préstec.
- El local comptava amb uns 50 m², (35 m² per al públic i 15 per a àrea de despatx i dipòsit).
- Prestatgeries insuficients, 3 taules amb 18 cadires per als lectors, dues taules i dues cadires per al control de sala i administració.
- Visites: 1.881 assistents el 1979 amb 90 préstecs l'any.

En resum, la situació durant els anys vuitanta seguia essent precària. L'ús de la biblioteca, en general, fou menor que durant els primers anys d'obertura i les necessitats d'ampliació i reforma van deixar el servei en un clar estancament.

El 1993 la biblioteca deixa de funcionar de forma definitiva per tal d'enllestir una esporgada i una actualització del fons, amb l'objectiu d'obrir en un nou local. L'obertura al públic en una nova instal·lació que permeti solucionar els problemes endèmics que patia la biblioteca no es produirà fins al 1995, amb l'inici del nou servei de biblioteques.

2.4.2. El servei de biblioteques (1995-2021)

Gènesi

La Llei de bases del règim local atorgava la competència plena de la biblioteca pública a l'Administració local. D'altra banda, la situació de la biblioteca municipal existent exigia una inversió notable per tal d'actualitzar el servei i, paral·lelament, la cessió de la biblioteca de la Caixa exigia una resposta compromesa i inajornable per part de l'Ajuntament.

Així doncs, l'Ajuntament decideix enllestir el projecte d'obrir una nova biblioteca que aculli el fons de l'antiga biblioteca municipal i el fons cedit per la Caixa. Com ja és habitual en aquest tipus de servei, el problema serà disposar del local idoni.

- El fons de la Caixa podia ascendir gairebé als 11.000 volums i el municipal podia estar al voltant de 3.000. Acollir aquests fons exigia un local no inferior als 200 m², tot i que un espai d'aquestes dimensions estaria, ja de bon començament, condemnat a la insuficiència.
- Finalment la solució va ser adaptar la nau de volta d'aresta de l'ala est del claustre —antigues dependències de les oficines municipals—, la qual, en aquells moments, es trobava desallotjada i en obres, en previsió d'acollir la futura nova sala de plens. Els plans es van canviar i es va adaptar el local per tal que fos la sala de lectura de la nova biblioteca.

Paral·lelament, a nivell tècnic es va iniciar un procés d'esporgada i catalogació del fons existent. Es va gestionar la cessió de la Caixa i es varen iniciar els tràmits per integrar la nova biblioteca en la Xarxa de Biblioteques del Consell de Mallorca. Aquesta xarxa, que s'havia començat a desenvolupar als anys vuitanta, era resultat d'un conveni de col·laboració permanent que signava el Consell amb els ajuntaments adherits mitjançant el qual la biblioteca, que continuava essent de titularitat municipal, es feia càrrec, en general, del personal i les instal·lacions mentre que el Consell es comprometia a col·laborar amb la formació de la col·lecció. S'havien consolidat els fonaments per a desplegar un futur servei de biblioteques municipal.

Convenis amb altres entitats

Es va signar, aleshores, un conveni de cessió de la biblioteca de la Caixa. L'entitat de crèdit donava en cessió permanent el seu fons documental, el mobiliari i els seus

catàlegs sense cap cost per a l'Ajuntament. A canvi sol·licitava la incorporació del personal adscrit al servei a la plantilla municipal i una referència de la cessió en forma de placa visible en la seu de la nova biblioteca.

D'altra banda, l'any 1992 l'Ajuntament ja havia signat el conveni de col·laboració amb el Consell de Mallorca. El conveni preveia l'obligació de l'Ajuntament de complir unes condicions mínimes —a nivell tècnic— per al personal i proposar unes instal·lacions adients i, a canvi, el Consell de Mallorca cedia el lot inicial de 1.500 volums, es comprometia a fer formació regular al personal, a fer-se'n càrrec de les adquisicions anuals en fons bibliogràfics i audiovisuals, subministrar material tècnic i subvencionar activitats per al foment de la lectura i difusió de la biblioteca així com també oferir col·laboració tècnica.

D'altra banda, pertànyer a la Xarxa de Biblioteques de Mallorca ha permès a la biblioteca seguir el nivell d'evolució tècnica que ha marcat la institució durant els últims vint anys. Aquest desenvolupament ha suposat:

- L'automatització de la catalogació i del servei de préstecs. El programa utilitzat és el Millennium.
- Formar part d'un sistema de treball cooperatiu, amb els avantatges de compartir recursos.
- La creació del CABIB, Catàleg Bibliogràfic de les Illes Balears, conjuntament amb el conjunt de les institucions públiques i la UIB.
- L'accés a subvencions i ajuts econòmics en matèria d'equipaments, publicacions periòdiques i activitats.
- La consolidació d'una estructura professional del personal en base a les categories establertes al conveni d'acord amb les característiques del servei bibliotecari municipal.

Desplegament de la xarxa

La biblioteca de Manacor

La nova biblioteca inaugurava el 12 de maig de 1995. Comptaria amb un espai proper als 200 m². Uns 140 m² per a recepció, publicacions periòdiques i sala de lectura d'adults i una sala 35 m² destinada a públic infantil, a més d'uns 25 m² de dipòsit i despatx.

Tendria un horari de matí i tarda (de 10 h a 13.30 h i de 16.30 h a 20 h) i dissabtes al matí (de 10.30 h a 13 h). Comptaria inicialment amb un tècnic i un auxiliar en plantilla i el seu fons bibliogràfic disponible per als lectors superaria els 15.000 exemplars.

El servei es va desbordar de forma immediata. L'afluència de gent impedia a molts d'usuaris aconseguir seient en les hores de més afluència, amb una mitjana de visites de més dos-cents usuaris per dia. El 1997 es van registrar 28.021 visites de lectors durant

L'any i es prestaren 8.472 documents. El fons s'incrementà aquell any en 1.301 exemplars.

Es confirmava la prevista insuficiència de les instal·lacions i ja des del primer moment es va treballar per aconseguir la seva ampliació. Aquestes ampliacions es duran a terme en els anys següents:

Data	Ampliació	Dimensió	Ubicació
04/2003	Nova sala adults	140 m ²	Claustre. Planta pis
12/2006	Nova sala infantil	100 m ²	Claustre. Planta pis

L'espai de la planta baixa destinat inicialment a la sala infantil acollirà, després de l'ampliació, la col·lecció del material audiovisual.

Amb les ampliacions descrites, que incorporen més dependències del claustre de Sant Vicenç Ferrer, es queda definida la instal·lació actual que ocupa uns 500 m² útils. Paral·lelament s'ha incrementat progressivament l'horari d'atenció al públic: actualment és de 8.30 h a 14 h i de 16 h a 20 h de dilluns a divendres i els dissabtes de 9.30 h a 13.30 h. Més de 51 hores setmanals d'accés públic.

Per tal de poder oferir el servei la plantilla de personal ha augmentat i es compon d'un tècnic superior de (A1), tres tècnics auxiliars de biblioteca (C1) i un ordenança de biblioteca (AP).

La Biblioteca de Porto Cristo

La presència d'un nucli de població important a Porto Cristo exigia l'obertura d'un punt de servei estable a la localitat. Aquest va ser el primer objectiu del servei bibliotecari i al 1996 es va obrir la nova biblioteca.

El servei ocuparia la planta d'un pis de l'edifici municipal que en un principi s'havia dissenyat com a escoleta municipal. Un canvi d'orientació en aquest sentit va permetre fer una adaptació d'urgència i condicionar el local com a servei bibliotecari, amb una zona d'adults i una zona infantil ben definides. D'altra banda, es va incorporar gran part del mobiliari que havia cedit la Caixa. Porto Cristo podria, aleshores, gaudir d'un servei cultural que mai no havia existit al nucli costaner.

La biblioteca comptaria amb uns 130 m² d'instal·lació i un auxiliar de biblioteca que atendria el públic 4 hores a la tarda.

La col·lecció aprofità els 1.500 volums del lot inicial cedit pel Consell de Mallorca, incorporà fons duplicat de la biblioteca de Manacor a més d'una inversió important per a adquisicions procedent del pressupost municipal.

El servei de Porto Cristo complia amb unes exigències mínimes però, a causa de la seva ubicació en una planta pis, quedava pendent resoldre aspectes relacionats amb l'eliminació de barreres arquitectòniques i comunicació vertical de l'edifici. La incorporació posterior d'un ascensor i l'ampliació de la sala de lectura consolidaven una oferta bibliotecària que és molt emprada pels usuaris però que, a dia d'avui, encara esdevé insuficient atès el nivell de població que ha assolit el nucli.

L'any 1997 la biblioteca va acollir 5.389 visites, va fer 1.325 préstecs i va incorporar 196 documents a un fons que ascendia a 3.339 exemplars. Actualment, ocupa un espai de 210 m² útils per al servei bibliotecari.

La Biblioteca de Son Macià

Dos anys més tard, el 25 d'abril de 1998, l'Ajuntament obria, en el Centre Cívic de Son Macià, un tercer punt de servei que completava la xarxa actual. L'espai destinat a biblioteca constava d'una sala de la planta pis d'uns 60 m² que donava servei al nucli de població —al voltant d'uns 800 habitants, incloent-hi la població dispersa. El fons de Son Macià també es va formar a partir del lot de cessió inicial del Consell de Mallorca i acollí l'antic fons del Teleclub de Son Macià, a més de les adquisicions fetes a través del pressupost municipal. El registre de documents a finals del 1998 era de 2.221 documents.

Anàlisi de l'oferta actual

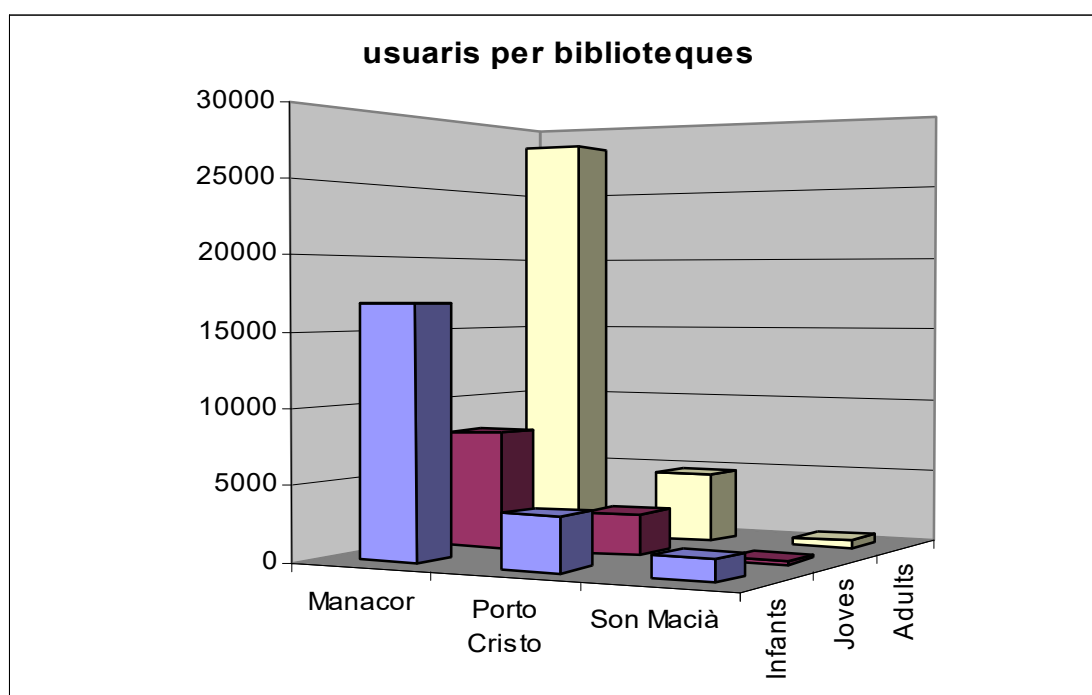
Seguidament es recullen les dades del servei del 2019, atès que, degut a la pandèmia de la COVID-19, són dades més il·lustratives que les recollides l'any 2020.

- Dades generals d'usuaris i préstec 2019:

BIBLIOTEQUES Dades 2019	Manacor	Porto Cristo	Son Macià	Total
Usuaris infants	16.912	3.540	1.436	21.888
Usuaris joves	7.896	2.757	252	10.905
Usuaris adults	28.186	4.667	576	34.429
Total usuaris	52.994	10.964	2.264	66.222
P. M. imprès	17.131	2.470	154	19.755
P. audiovisual	3.699	156	15	3.870
Total préstecs	20.830	2.626	169	23.625

- Usuaris

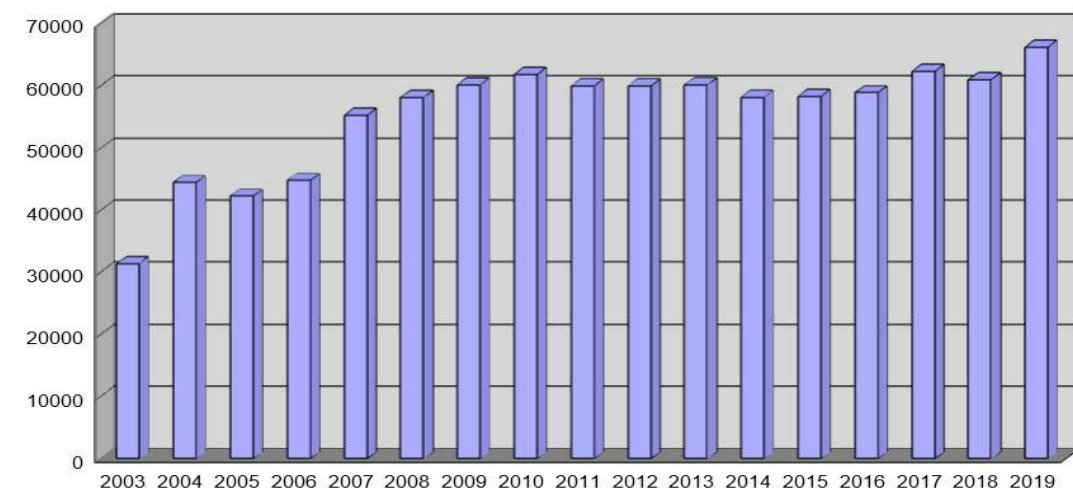
Una de les dades més representatives de la dinàmica del servei és el nombre de visites d'usuaris a la biblioteca. Durant el 2019 es registren **66.222 visites d'usuaris**, quantitat molt semblant a la de l'any anterior. A les **221 activitats d'animació cultural** organitzades pels diferents serveis hi assistiren un total de **10.787 persones**. La distribució d'usuaris per edats i punts de servei fou la següent:



En relació amb el tipus d'usuaris cal observar diferències notables entre el conjunt de les biblioteques. A Manacor el 53 % són usuaris adults (majors de 18 anys) a Porto Cristo els adults representen el 43 % i a Son Macià, en canvi, el 25 %. Els usuaris infantils (menys de 14 anys) suposen el 30 % dels usuaris de Porto Cristo, el 66 % a Son Macià, mentre que a Manacor representen el 31 %.

Al gràfic següent es pot observar com entre l'any 2003 i l'any 2019 s'ha doblat el nombre de visites d'usuaris a les biblioteques de Manacor, establint-se al voltant del seixanta mil visites anuals. Els augments més destacats de 2003 i 2006 coincideixen amb les ampliacions de les instal·lacions (sala d'adults i sala infantil) de la Biblioteca de Manacor. Cal dir que les visites d'usuaris al 2020 s'han reduït fins a 23.625 degut al les restriccions originades per la COVID-19.

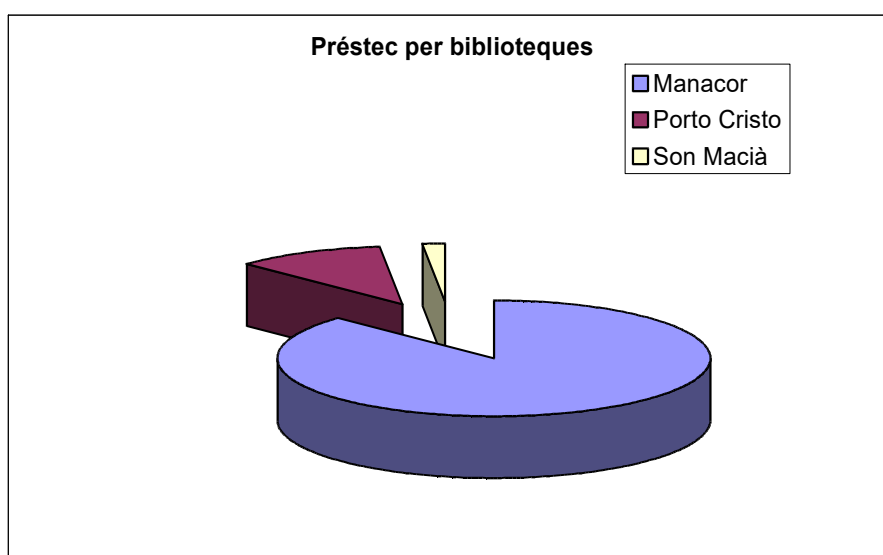
evolució usuaris



- Servei de préstec

L'evolució del préstec també es manté estable els últims anys, amb l'excepció dels dos darrers. El 2019 es feren, en el conjunt de les tres biblioteques, 23.625 préstecs mentre que al 2020 es van registrar 15.871.

El conjunt de préstecs de llibres i revistes representa el 83 % del total. Els primers anys es registrava un augment progressiu dels audiovisuals, però el 2010 es va estabilitzar i els últims anys ha disminuït notablement. El 2018 s'ha introduït el préstec de llibres electrònics a través de la plataforma e-Biblio. El nombre de títols prestats s'ha incrementat any rere any fins assolir els 849 préstecs l'any 2020.



- Indicadors generals del servei de biblioteques.

Indicadors 2019	MANACOR	PORTO CRISTO	SON MACIÀ
Visites / dia	187	45	13
Visites / hora	23	8	6
Préstecs / dia	138	21	2
Habitants amb carnet	34%	22%	16%

- Col·lecció

El conjunt de la xarxa de biblioteques de Manacor comptava a 31/12/2020 amb una col·lecció de fons documental de 65.701 documents. D'aquests 45.776 pertanyen al fons de la biblioteca de Manacor. Aproximadament un 12 % del fons documental total són materials audiovisuals i la resta material imprès.

- Col·lecció Local

Acull obres d'autors manacorins i obres que tracten sobre Manacor.

Més de 2.000 exemplars conformen la Col·lecció Local de Manacor.

Hemeroteca. Revistes Locals.

Cartells. Col·lecció (des de 1995).

Documents efímers. Programes, etc.

Foment de la col·lecció local. Iniciativa de la biblioteca: Jornades d'Estudis Locals en col·laboració amb el Museu d'Història de Manacor.

- Difusió cultural

Activitats de dinamització cultural i foment de la lectura:

ACTIVITATS 2019	MANACOR	PORTO CRISTO	SON MACIÀ	TOTAL
Contacontes	12	2	9	33
Conferències	1	0	0	1
Presentacions llibres	1	0	0	1
Espectacles	1	0	0	1
Tallers	8	39	10	57
Tertúlies	20	13	0	33
Visites guiades	36	32	3	71
Altres	17	7	0	24
TOTAL ACTIVITATS	96	93	22	221
TOTAL ASSISTENTS	7.994	2.360	433	10.787

DIAGNOSI

3. Diagnosi estratègica del servei bibliotecari

Anàlisi externa

Amenaces

- Increment notable durant les darreres dècades de població nouvinguda amb necessitats específiques d'acollida i polítiques d'integració.
- Canvis d'usos en els hàbits dels lectors i en els usos de dispositius d'accés a la informació.
- Demandes més específiques per part dels col·lectius atesos i nous perfils d'usuaris.
- Augment de les exigències en matèria de connectivitat, tant de disponibilitat com d'eficàcia, per part dels usuaris.
- Augment de les exigències del públic amb relació a la idoneïtat i l'adequació de les instal·lacions.
- Poca oferta d'infraestructures, serveis i projectes en general destinats a la població jove.
- Increment de la població major i les seves demandes específiques tant en el present com a curt termini.

Oportunitats

- Compromís per part de les administracions responsables del servei amb la signatura del nou conveni de col·laboració i l'assumpció de les directrius marcades pel MLPM.
- Polítiques municipals de millora del centre urbà a favor de l'accessibilitat sostenible.
- Context cultural favorable amb una oferta notable a nivell municipal.
- Bona dotació d'equipaments complementaris en matèria d'educació, cultura i esports.
- Previsió favorable, a curt termini, des del punt de vista de la reactivació econòmica i la inversió pública.
- Teixit associatiu i dinàmica participativa notables.

Anàlisi interna

Fortaleses

- Previsió de disponibilitat d'espais públics adjacents i ben comunicats amb l'equipament bibliotecari actual, que permeten i faciliten el creixement necessari.
- Consolidació del servei bibliotecari en el context de l'oferta cultural municipal com a centre d'animació i promoció de la lectura.
- Dotació econòmica suficient i adequada per al manteniment de la col·lecció i l'oferta de novetats bibliogràfiques als usuaris.
- Ubicació cèntrica i de referència dels serveis bibliotecaris als diferents nuclis de població.
- Notable oferta d'activitats culturals i educatives als centres escolars i al públic en general.

Debilitats

- Absència de plans d'actuació programats en l'àmbit de cultura a nivell municipal i, específicament, en l'àrea de biblioteques.
- Manca de coordinació dels serveis bibliotecaris amb altres àrees i serveis municipals.
- Manca d'espai per a una adequada acollida dels lectors i per l'ús que en fan de les instal·lacions.
- Manca d'espai per a una adequada gestió i conservació de la col·lecció de documents.
- Insuficient qualitat de l'oferta de connectivitat pública per a l'accés a la xarxa.
- Necessitat de millorar l'accessibilitat i la visibilitat del servei.
- Necessitat de millorar les polítiques de comunicació del servei amb els usuaris.
- Insuficient dotació de recursos humans per tal de desenvolupar programes d'actuació, plans i projectes així com una oferta adequada de serveis en línia.

4. Diagnosi dels serveis i dels recursos bibliotecaris

4.1. El Mapa de Lectura Pública de Mallorca (MLPM) i els Paràmetres Bàsics de Biblioteca Pública de les Illes Balears (PBBP)

El MLPM esdevé una eina de planificació cabdal per tal de definir el sistema bibliotecari de l'illa a partir de l'aplicació dels PBBP. Aquestes dues eines ens permeten identificar les necessitats i recomanacions dels diferents aspectes que conformen l'oferta bibliotecària i són elements clau per poder configurar uns serveis actualitzats.

Els paràmetres bàsics de les biblioteques centrals urbanes són els següents:

		BIBLIOTEQUES CENTRALS URBANES I DE DISTRICTE Municipis amb xarxes urbanes de biblioteques				
HABITANTS ²		20.000	30.000	40.000	50.000	100.000
FONS						
Documents de lliure accés per habitant		2	1,75	1,75	1,75	1,50
RATIO MUNICIPAL						
Fons general³		30.000	37.000	45.500	52.500	75.000
ADULTS		22.625	28.155	34.630	40.585	59.100
Libres		20.250	25.340	31.165	36.730	54.375
Audiovisuals		2.375	2.815	3.465	3.855	4.725
INFANTIL		7.375	8.845	10.870	11.915	15.900
Libres		6.600	7.960	9.785	10.780	14.625
Audiovisuals		775	885	1.085	1.135	1.275
Títols de diaris i revistes		135	145	155	165	175
ADULTS		100	110	120	130	140
INFANTIL		35	35	35	35	35
EQUIPAMENTS						
Llocs de consulta⁴		100	140	170	195	265
Punts informàtics d'accés públic⁵	Consulta	16	18	20	22	31
	Formació	15	15	15	15	20
PERSONAL						
Total ETC⁶		7	9	10⁽²⁾	12⁽²⁾	15⁽²⁾
A1 - Tècnic de Biblioteca		1	1	1	1	1
A2 - Tècnic de Biblioteca		1	2	2	3	4
C1 - Tècnic Auxiliar de Biblioteca		5	6	7	8	10
⁽¹⁾ PSES Personal dels Serveis Específics de Suport ⁷						
⁽²⁾ PBXM Personal Bibliotecari de Xarxa Municipal ⁸				1	1	2
C2/AP - Personal de Suport (recomanació) ⁹		1	2	2	3	4
HORES SETMANALS DE SERVEI						
Hores d'obertura al públic		40	40	40	45	55
INSTAL·LACIONS						
Superfície total construïda (=útil programa + 30%)		1.430	1.774	2.119	2.464	3.341
Superfície útil de programa		1.100	1.365	1.630	1.895	2.570
ÀREA D'ACOLLIDA						
ESPAI D'INFORMACIÓ I RECEPCIÓ		95	100	110	130	160
ESPAIS DE PROMOCIÓ		195	215	240	270	330
SALA POLIVALENT ¹⁰		75	85	90	105	120
MAGATZEM DE L'ESPAI POLIVALENT		15	15	15	20	20
SALA DE FORMACIÓ PERMANENT		55	55	55	55	70
SALA DE TREBALL EN GRUP		50	60	80	90	120
ADULTS		30	40	50	60	80
INFANTIL		20	20	30	30	40
ÀREA DE LECTURA		715	930	1.140	1.310	1.820
ESPAI D'ADULTS		485	635	775	910	1.285
LLIBRES I AUDIOVISUALS		445	590	730	860	1.220
DIARIS I REVISTES		40	45	45	50	65
ESPAI INFANTIL		230	295	365	400	535
ÀREA DE GESTIÓ						
DESPATX DE DIRECCIÓ		15	15	15	15	15
SALA DE REUNIONS		15	15	15	20	20
ESPAI DE TREBALL PERSONAL		30	45	50	55	80
MAGATZEM LOGÍSTIC		10	10	10	10	10
DIPÒSIT DOCUMENTAL		30	40	55	70	120
ESPAI DE DESCANS		10	10	10	15	15

Els paràmetres (annex II del conveni, BOIB núm. 17, 3 de febrer de 2011) indiquen que la biblioteca central urbana de Manacor hauria de disposar al voltant d'uns 1.630 m² útils en total, uns 45.000 volums, 40 hores d'obertura setmanal i 10 llocs de treball entre personal tècnic i auxiliar. És a dir, la biblioteca actual compleix en fons i horari, però no en instal·lacions ni en personal.

Quant als paràmetres de les biblioteques de proximitat, la **Biblioteca de Porto Cristo** també s'adapta en fons i horari però no compleix en superfície i personal.

		BIBLIOTEQUES LOCALS "DE PROXIMITAT"¹ Municipis amb xarxes urbanes		
HABITANTS²	ÀREA D'INFLUÈNCIA	7.000	15.000	30.000
FONS				
Documents de lliure accés per habitant				
RATIO MUNICIPAL				
Fons general³		11.000	17.000	30.000
ADULTS		7.400	11.825	22.250
<i>Libres</i>		6.350	10.250	19.600
<i>Audiovisuals</i>		1.050	1.575	2.450
INFANTIL		3.600	5.175	7.750
<i>Libres</i>		3.100	4.500	6.900
<i>Audiovisuals</i>		500	675	850
Títols de diaris i revistes		47	75	135
ADULTS		32	52	100
INFANTIL		15	23	35
EQUIPAMENTS				
Llocs de consulta⁴		50	85	125
Punts informàtics d'accés públic⁵	Consulta	5	9	16
	Formació	5	10	10
PERSONAL				
Total ETC⁶		2	4	6
A1 - Tècnic de Biblioteca		--	--	--
A2 - Tècnic de Biblioteca		1	1	2
C1 - Tècnic Auxiliar de Biblioteca		1	3	4
⁽¹⁾ PS Personal dels Serveis Específics de Suport ⁷				
⁽²⁾ PBX Personal Bibliotecari de Xarxa Municipal ⁸				
C2/AP - Personal de Suport (recomanació)⁹			0-1	1
HORES SETMANALS DE SERVEI				
Hores d'obertura al públic		25	35	40
INSTAL·LACIONS				
Superfície total construïda (=útil programa + 30%)		618	910	1.365
Superfície útil de programa		475	700	1.050
ÀREA D'ACOLLIDA				
ESPAI D'INFORMACIÓ I RECEPCIÓ		45	55	80
ESPAIS DE PROMOCIÓ		75	100	130
SALA POLIVALENT¹⁰		40	45	55
<i>MAGATZEM DE L'ESPAI POLIVALENT</i>		0	0	0
SALA DE FORMACIÓ PERMANENT		35	35	35
SALA DE TREBALL EN GRUP		0	20	40
<i>ADULTS</i>		0	20	20
<i>INFANTIL</i>		0	0	20
ÀREA DE LECTURA		320	500	790
ESPAI D'ADULTS		195	310	525
<i>LLIBRES I AUDIOVISUALS</i>		175	290	485
<i>DIARIS I REVISTES</i>		20	20	40
ESPAI INFANTIL		125	190	265
ÀREA DE GESTIÓ				
DESPATX DE DIRECCIÓ		15	15	15
SALA DE REUNIONS		5	15	20
ESPAI DE TREBALL PERSONAL		5	5	5
MAGATZEM LOGÍSTIC		0	0	0
DIPÒSIT DOCUMENTAL		0	0	0
ESPAI DE DESCANS		10	10	10

Finalment, la **Biblioteca de Son Macià** seria l'única que compliria amb totes les condicions de punt de servei bibliotecari que preveuen els paràmetres (Annex III del Conveni. Paràmetres dels punts de biblioteca fixos).

PUNTS DE BIBLIOTECA FIXOS		
< 2.000 Habitants		
FONS	0-1.000 hab.	1.001 – 2.000 hab.
Fons general	Mínim 500 volums	Mínim 800 volums
INFANTIL I ADULTS		
Novetats	Fons a aportar pels serveis de biblioteca mòbils	
Llibres narrativa adults	425	680
Llibres coneixements		
Llibres narrativa infantil		
Audiovisuals	75	120
Títols de diaris i revistes	10 títols	
ADULTS		
INFANTIL		
EQUIPAMENTS		
Llocs de consulta (3x3)	10 totals	16 totals
Adults	4	6
Butaques revistes	2	2
Infantils	3	6
Punts informàtics		
Consulta	1	2
PERSONAL		
Total	1 tècnic auxiliar de biblioteques	
HORES SETMANALS DE SERVEI		
Hores d'obertura al públic	10	15
	Es recomana que l'horari s'estableixi en funció de les hores d'oci de la majoria de la població que ha de ser atesa.	
INSTAL·LACIONS		
Superfície total construïda	Entre 50 i 70 m ²	
Es recomana:	Es recomana que estigui ubicat preferentment dins un centre cultural del municipi.	
<ul style="list-style-type: none"> ▪ Àrea infantil ▪ Àrea d'adults ▪ Àrea de publicacions periòdiques 	També es recomana que sigui un espai polivalent i que el mobiliari sigui mòbil per quan s'hagin de realitzar activitats al punt de biblioteca.	

Igualment s'adjunten els paràmetres vigents per a les biblioteques locals, pròpies de municipis de més de 2000 habitants:

		BIBLIOTEQUES LOCALS Municipis amb una biblioteca			
HABITANTS²		2.000	3.500	5.000	10.000
FONS					
Documents de lliure accés per habitant		3,5	3	2,5	2
RATIO MUNICIPAL					
Fons general³		7.000	10.500	12.500	20.000
ADULTS		4.530	7.075	8.700	14.840
Libres		3.850	6.090	7.560	13.210
Audiovisuals		680	985	1.140	1.630
INFANTIL		2.470	3.425	3.800	5.160
Libres		2.100	2.940	3.310	4.590
Audiovisuals		370	485	490	570
Títols de diaris i revistes		30	45	55	90
ADULTS		20	30	40	65
INFANTIL		10	15	15	25
EQUIPAMENTS					
Llocs de consulta⁴		35	50	60	100
Punts informàtics d'accés públic⁵	Consulta	3	5	6	11
	Formació	5	5	10	10
PERSONAL					
Total ETC⁶		1⁽¹⁾	2⁽¹⁾	3	5
A1 - Tècnic de Biblioteca		--	--	--	--
A2 - Tècnic de Biblioteca		1	1	1	1
C1 - Tècnic Auxiliar de Biblioteca		--	1	2	4
(1) PSES Personal dels Serveis Específics de Suport ⁷		1	0-1		
(2) PBXM Personal Bibliotecari de Xarxa Municipal ⁸					
C2/AP - Personal de Suport (recomanació) ⁹					0-1
HORES SETMANALS DE SERVEI					
Hores d'obertura al públic		25	25	30	35
INSTAL·LACIONS					
Superfície total construïda (=útil programa + 30%)		468	598	728	1.053
Superfície útil de programa		360	460	560	810
ÀREA D'ACOLLIDA		115	120	150	170
ESPAI D'INFORMACIÓ I RECEPCIÓ		40	45	50	60
ESPAIS DE PROMOCIÓ		75	75	100	110
SALA POLIVALENT ¹⁰		40	40	45	55
MAGATZEM DE L'ESPAI POLIVALENT		0	0	0	0
SALA DE FORMACIÓ PERMANENT		35	35	35	35
SALA DE TREBALL EN GRUP		0	0	20	20
ADULTS		0	0	20	20
INFANTIL		0	0	0	0
ÀREA DE LECTURA		205	300	355	580
ESPAI D'ADULTS		125	190	225	390
LLIBRES I AUDIOVISUALS		110	170	205	360
DIARIS I REVISTES		15	20	20	30
ESPAI INFANTIL		80	110	130	190
ÀREA DE GESTIÓ		40	40	55	60
DESPATX DE DIRECCIÓ				15	15
SALA DE REUNIONS			20		
ESPAI DE TREBALL PERSONAL		20		10	10
MAGATZEM LOGÍSTIC				5	5
DIPÒSIT DOCUMENTAL		10	10	15	20
ESPAI DE DESCANS		10	10	10	10

El Mapa crea el marc adequat per disposar d'un servei modern adaptat a les demandes actuals. El món es troba en transformació permanent, les biblioteques i els seus usuaris també. Aquest mapa, dissenyat ja fa deu anys segurament necessitarà, més prest que tard, una adaptació i renovació dels seus indicadors. Mentrestant els municipis illencs disposen d'una eina que els aproparà als indicadors bibliotecaris propis del segle XXI i més semblants als existents als països del nostre entorn.

4.2. Adequació del servei de Biblioteques públiques de Manacor al MLPM.

Per tal de fer una anàlisi del compliment dels paràmetres que estableix el MLPM es presenta el següent quadre on es reflecteixen els principals ítems que recull el marc regulador:

Programa d'aplicació segons MLPM. Biblioteca central urbana

Fons Municipi	Tipus biblioteca	Fons general	Sup. útil programa	Personal	Hores setmanals	Població atesa
59.000	Biblioteca central urbana	45.500	1.630	1 A1 + 2 A2 +7 C1 Total = 10	40	40.000
	Biblioteca de proximitat	12.500	475	1 A2 + 1 C1 Total = 2	25	7.000
	Punt de biblioteca fix	1.000	50 - 70	1 C1(50% jornada) Total = 0,5	10	1000

Biblioteques de Manacor

Fons Municipi	Tipus biblioteca	Fons general (31/12/2020)	Sup. útil programa	Personal	Hores setmanals	Població atesa (2020)
65.701	Biblioteca central Manacor	45.776	509	1 A1 +3 C1 +1 sub Total = 5	51,5	44.527
	Biblioteca de Porto Cristo	12.501	212	1 C1 Total = 1	28	8.523
	Biblioteca de Son Macià	7.424	63	1 C1(50% jornada) Total = 0,5	12,5	860

Es confirma l'incompliment dels indicadors de les biblioteques de Manacor i de Porto Cristo en els paràmetres de superfície de la instal·lació i personal adscrit. Els altres indicadors, fons i horari, són correctes. El punt de Biblioteca de Son Macià compleix amb totes les exigències dels PBBP.

4.3. La xarxa urbana de biblioteques: objectius, implantació al territori i servei al ciutadà

4.3.1. La biblioteca pública del segle XXI

Les biblioteques públiques són institucions molt sensibles als canvis que experimenten les societats. El seu vessant informatiu i formatiu ha condicionat la seva evolució històrica per tal de satisfer les demandes socials i culturals de cada moment. Els canvis que han esdevingut els últims anys en l'àmbit de la comunicació han portat cap a un nou model de biblioteca, un model que ben segur pot tenir un paper cabdal en la integració d'amples capes socials i, d'altra banda, pot fer ús d'una nova manera de tractar la informació, d'emmagatzemar-la i de servir-la a la ciutadania.

Sens dubte ens encaminam cap a un model on la biblioteca no tan sols té una funció cultural sinó també una important funció social. Els llibres i el coneixement continuen essent el pilars bàsics, les eines fonamentals d'un centre bibliotecari. Però l'accés a aquest coneixement ha esdevingut una qüestió essencial en la vida moderna —i ho serà encara més en el futur—, tant per les noves vies d'accés a aquest coneixement com per les característiques i perfils dels seus destinataris.

La biblioteca pública no pot renunciar a ser la porta d'accés a la informació dels sectors més vulnerables i, alhora, continua essent un valor segur pels sectors que demanen espais i condicions per a l'estudi, amb zones específiques per al treball i el silenci. També la biblioteca acull cada cop més segments de població que demanen espais per relacionar-se. Des de l'oferta d'una formació no reglada (tallers d'alfabetització informacional, TIC, etc.) fins a tallers de relació i oci (cuina, integració social, etc.); des d'espais de relació per als joves fins a tallers de memòria per a la gent gran. Així doncs, el camp d'acció de les biblioteques públiques pot resultar inabastable. La biblioteca pública s'ofereix com un espai de tots i per a tots (de fet, aquest és un repte que ha tingut ben present la biblioteca pública del segle XX).

És un fet, doncs, que la biblioteca evoluciona de forma permanent. Es converteix en un lloc de trobada, de relació. Un lloc on pots treure documents en préstec, acudir a curs de formació o fer una tertúlia sobre un llibre llegit en comú. Hi pots acudir amb un infant a llegir en veu alta a la sala infantil o a jugar a la ludoteca. Et pots apuntar a un curs d'anglès, fer un treball en grup o assistir a una reunió d'una entitat local al saló d'actes. Però la biblioteca del futur no només es defineix per l'oferta de formació i informació. També potser hi trobis una cafeteria per parlar amb els amics o jugar a escacs.

La biblioteca es perfila com un gran espai que es compon d'espais diversos. Espais de silenci conviuen amb zones d'esbarjo. Un espai multifuncional, adaptat a les necessitats de diversos grups que tenen interessos semblants. Un espai que manté també funcions heretades de la seva activitat habitual: custodiar una col·lecció bibliogràfica notable i representativa que també requereix espais i condicions de conservació. Una biblioteca que respon a aquestes necessitats ha de gaudir d'un espai generós, obert, diàfan i, necessàriament, molt ben organitzat.

Aquest nou perfil de biblioteca té com a pilar fonamental, tal com hem vist, una suficient i generosa disponibilitat d'espai i, per tant, hi jugaran un paper determinant les característiques l'edifici, el projecte arquitectònic. El projecte esdevé una eina essencial per tal de poder assolir els objectius. Les funcions de la biblioteca són inviàbles sense els metres quadrats suficients, sense les condicions adients dels equipaments: climatització adequada, il·luminació suficient i un mobiliari modern còmode i funcional.

L'altre pilar fonamental per dur a terme el projecte és l'equip de professionals. La nova biblioteca necessita un nombre suficient de personal que desplegui els diferents vessants de l'oferta bibliotecària. Aquest equip ha de ser multidisciplinari. A més de bibliotecaris i documentalistes formats en noves tecnologies calen animadors juvenils i socioculturals, agents d'acció social i comunitària, etc.

Caldrà definir, en el cas concret d'una població com Manacor, quins àmbits d'actuació són els que voldrà i podrà assolir el servei públic de les biblioteques municipals. En el marc d'aquest document ens toca però, fer palès, almenys en l'àmbit teòric, els elements i els objectius que es poden plantejar des d'una planificació bibliotecària pública. Sabem, però, que per planificar correctament cal acotar els límits. No ho podem fer tot, per a tothom i a tot arreu. Però dins l'esperit de la biblioteca pública hi roman sempre aquesta vocació global que, d'alguna manera, caldrà que inspire la seva actuació pública i comunitària.

4.3.2 Ubicació i distància entre biblioteques

Per tal de determinar la quantitat, la tipologia i les característiques de les biblioteques que configuren una xarxa d'àmbit local, així com la ubicació de cada servei dins la trama urbana, cal tenir present la distància existent entre les biblioteques que la conformen.

D'acord amb els estudis de mobilitat i accessos realitzats en l'àmbit de les biblioteques, i tenint en compte la realitat del municipi, els ciutadans haurien de poder gaudir del servei bibliotecari a una distància màxima de quinze minuts caminant des del seu lloc de residència. Aquest fet comporta, indirectament, que la distància entre dos equipaments bibliotecaris no hauria de ser inferior als 25 minuts a peu, és a dir, al voltant dels 2 km de distància.

El nucli de Manacor presenta una morfologia urbana prou compacta. El radi traçat des d'un centre hipotètic (plaça de sa Bassa) fins a la perifèria no va més enllà de 1,2 km, amb desplaçaments a peu no superiors a 15 minuts. Aquest fet posa en valor la ubicació cèntrica de l'equipament principal. Aquesta ubicació implica la localització en el centre històric, el qual es caracteritza per ser objecte de remodelació -present i futura- orientada a afavorir els desplaçaments a peu i abandonar l'ús del vehicle motoritzat. Així es consolida una oferta de l'equipament que haurà —i podrà— prescindir d'una zona d'aparcaments específica, amb l'excepció, en tot cas, d'espais per a bicicletes.

En relació amb els altres nuclis urbans tots es troben a distàncies importants del nucli principal: Son Macià (7 km), Porto Cristo (12 km), s'Illot-Cala Morlanda (16 km), Cales de Mallorca (18 Km), Cala Murada (20 km). A parir de les distàncies assenyalades i el volum de població que acull cada nucli caldrà fer una valoració per determinar la tipologia dels diferents equipaments adients a cada nucli o bé la prestació del servei a través de serveis no fixos.

Finalment, l'estructura d'una xarxa local no s'ha de concebre com a inalterable un cop executada la seva planificació inicial. La contínua transformació de les ciutats exigeix una revisió periòdica de l'estructura per tal d'adaptar-se als canvis sociodemogràfics i urbanístics que es poden produir.

4.3.3 La Biblioteca central urbana, la biblioteca de proximitat, el punt de biblioteca i altres serveis

El Mapa de Lectura preveu diferents tipologies d'equipaments bibliotecaris que acullen les seves pròpies funcions i, per tant, generen les seves necessitats específiques. Seguidament s'indiquen les funcions que han de tenir els diversos elements bibliotecaris.

- La biblioteca central urbana

La biblioteca central urbana és el nucli de la lectura pública del territori i és la biblioteca referent del patrimoni documental i bibliogràfic. La biblioteca central urbana és la capçalera de la xarxa local de biblioteques públiques i ha d'exercir funcions de lideratge, coordinació i suport respecte de la resta de biblioteques que conformen la xarxa. Per definició, el seu àmbit d'influència s'estén a tot el municipi alhora que adquireix el rol de biblioteca de proximitat per a la població resident més propera.

En el cas del municipi de Manacor òbviament la localització de la biblioteca central ha de ser al nucli principal, preferiblement a un lloc cèntric i de fàcil accés. Aquesta ubicació facilitarà una accessibilitat propera i uns desplaçaments més reduïts. En la

trama urbana de Manacor la distància màxima entre el centre i la perifèria no és superior a 1,5 km, la qual cosa ens permet actuar de forma eficaç des d'un sol equipament centralitzat i cèntric.

- La biblioteca de proximitat

Les biblioteques de proximitat se centren a oferir servei a una part menor del municipi més delimitada i localitzada. Aquests espais urbans sovint estaran determinats per la seva llunyania del nucli principal de població, el qual comptarà amb la presència de la biblioteca central, ja siguin barriades concretes o d'altres nuclis de població consolidats i separats del nucli principal. Aquesta proximitat amb la zona els permet un grau d'implicació més elevat en la realitat social immediata i la participació de manera activa en el desenvolupament de la seva àrea d'influència mitjançant una atenció més personalitzada i l'adaptació dels seus serveis als interessos i necessitats de la comunitat que serveix.

El nombre i les característiques de les biblioteques de proximitat varia en funció de la realitat geogràfica, demogràfica i sociocultural del municipi. En el cas de Manacor el nucli de Porto Cristo presenta unes característiques demogràfiques i urbanístiques que fan necessària l'existència d'una biblioteca de proximitat.

Manacor compta amb altres nuclis urbans aïllats que presenten una realitat diferent, amb unes dimensions més reduïdes, que requeriran també una oferta bibliotecària de proximitat que pot ser fixa o mòbil. La Llei 19/2006 del sistema bibliotecari de les Illes Balears preveu la possibilitat de crear punts de servei bibliotecari a municipis amb poblacions inferiors a 2.000 hab. (article 21) amb el suport d'una biblioteca local. Per aquest motiu es planteja la conveniència de cobrir alguns nuclis de Manacor amb una població inferior a 2.000 habitants mitjançant aquesta tipologia de punt de servei.

- El punt de biblioteca

Segons els paràmetres determinats pel Consell de Mallorca els punts de biblioteca fixos es plantegen com a petits equipaments bibliotecaris amb serveis de biblioteca bàsics i estables. No són equipaments independents sinó que han d'estar lligats a una biblioteca central urbana o a la central insular mitjançant el suport específic del Consell de Mallorca.

La gestió dels punts de biblioteca fixos ha de ser municipal, amb personal depenent de l'Ajuntament contractats a temps parcial o compartint feines amb altres serveis municipals. La dedicació d'aquest personal al punt de biblioteca ha de ser suficient per a cobrir una oferta d'obertura del servei al públic d'entre 10 i 15 hores setmanals, depenent del nombre d'habitants.

S'estableixen dues tipologies de punts de biblioteca d'acord amb el nombre d'habitants de la població a la qual ha de donar servei: menys de 1.000 habitants i entre 1.001 i 2.000 habitants. L'equipament, que ha de tenir entre 50 i 70 m², ha de disposar de llocs de consulta per a adults i per a infants, així com a punts informals de lectura de diaris i revistes i punts informàtics de consulta.

- Serveis mòbils

El servei bibliotecari per cobrir la demanda a nuclis de població amb pocs habitants i allunyats d'un servei estable de biblioteca podran ser assistits per serveis mòbils. Cal l'organització d'una xarxa de bibliobusos, promoguda pel l'administració local - tant a nivell insular com municipal - destinada a donar servei a aquest tipus de nuclis, entre els quals es podria incloure els nuclis costaners de Manacor que reuneixen poca població estable, com són els casos de Cales de Mallorca, Cala Murada, Cala Anguila-Cala Mendia i s'Estany d'en Mas.

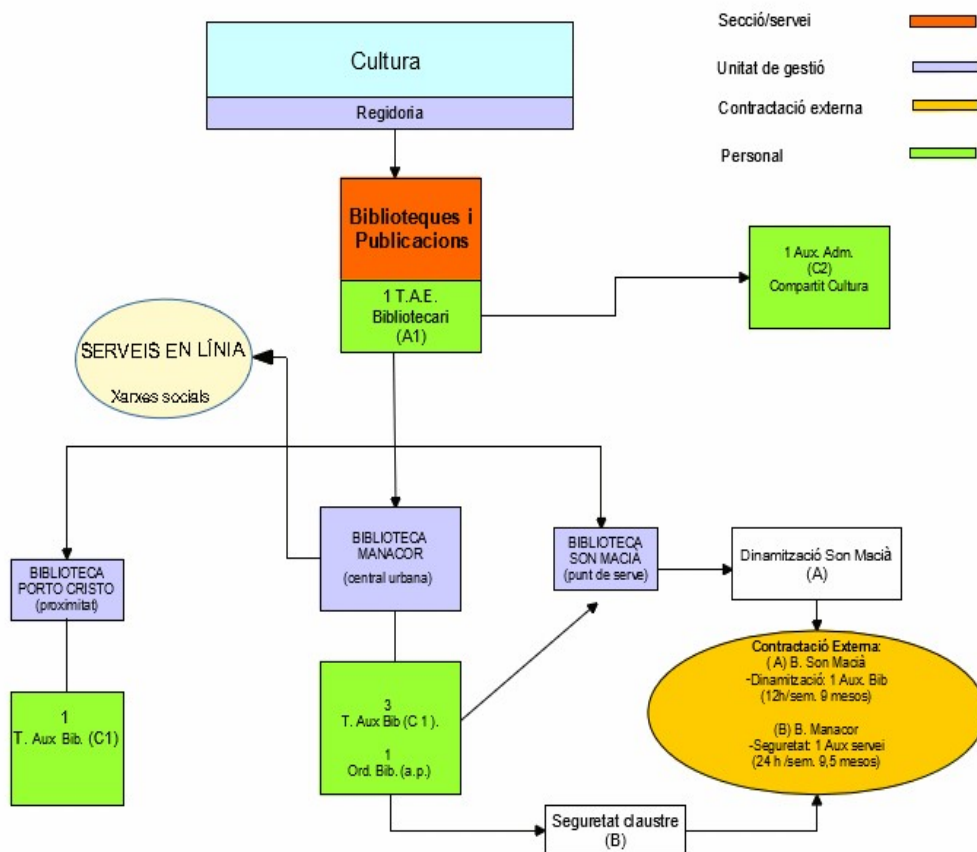
- Els serveis en línia

El web de la biblioteca pública municipal és la plataforma d'accés en línia als seus serveis, més enllà de l'espai físic dels seus equipaments i en un horari més extens. El web de la biblioteca ofereix una oferta única i comuna de serveis i continguts.

El web de la BPM no és un element aïllat: ha d'integrar serveis del web municipal i, alhora, els serveis en línia oferts per les xarxes bibliotecàries supramunicipals (accés al catàleg col·lectiu, tràmits en línia, subscripcions electròniques...).

4.4. La xarxa de biblioteques de Manacor. Estructura i organització actual

ORGANIGRAMA ACTUAL



Tal com es pot apreciar a l'organigrama anterior l'estructura de la xarxa es basa principalment en la gestió dels tres punts de servei bibliotecari, amb un pes més destacat de la biblioteca central urbana. El punt de Son Macià es dirigeix des dels serveis tècnics de la central i compta amb un servei externalitzat de dinamització que permet mantenir un horari estable de servei. La biblioteca central, ubicada al claustre del convent de Sant Vicenç Ferrer, gaudeix, així mateix, d'un servei externalitzar de control d'accés i custòdia de les instal·lacions.

La coordinació del servei de biblioteques assumeix les tasques derivades de l'àrea de publicacions municipals. La secció de biblioteques depèn de la regidora de Cultura i Educació que compta amb altres seccions com Museu, Gestió Cultural, Institució Alcover, Teatre i tot el conjunt de serveis educatius. La secció de Biblioteques

comparteix amb altres serveis culturals un auxiliar administratiu destinat a l'àrea de Cultura per a la gestió administrativa.

Estructura de personal i organització horària

La plantilla de personal, segons la categoria professional i les seves característiques, està composta per:

Tècnic superior bibliotecari. Coordinador (A1)

Núm. places: 1

Destí: Biblioteca de Manacor

Situació actual: plaça en propietat. Jornada: 100 %

Tècnic auxiliar de biblioteca (C1)

Núm. places: 4

Destí: Biblioteca de Manacor (3 places)

Situació actual: places en propietat. Jornada: 100 %

Biblioteca de Porto Cristo (1 plaça)

Situació actual: plaça en propietat. Jornada: 100 %.

Ordenança de biblioteca. (AP)

Núm. places: 1

Destí: Biblioteca de Manacor

Situació actual: plaça en propietat. Jornada: 100 %

La plantilla no compta amb cap plaça de perfil de tècnic mitjà (A2). Un tècnic auxiliar de biblioteca de Manacor es coordina amb l'empresa adjudicatària dels serveis que gestiona i dinamitza la biblioteca de Son Macià. Un agent auxiliar de serveis exerceix funcions de custòdia a les instal·lacions de la biblioteca central urbana durant 9,5 mesos en horari de tarda 24 hores setmanals.

L'organització dels horaris del personal prioritza el fet de compatibilitzar, en la mesura de les possibilitats, els següents criteris:

- Permetre un servei eficient i suficient als usuaris dins el conjunt de les sales.
- Adaptar-se a les necessitats del servei de cada biblioteca.
- Optimitzar la inversió en recursos humans.
- Prioritzar al màxim, d'acord amb les necessitats del servei, la conciliació familiar.

A l'estiu es redueix notablement l'horari però, durant tot el període, no es tanca el servei (excepte a Son Macià). La reducció permet organitzar els torns de vacances del personal sense haver d'incrementar els recursos humans disponibles en plantilla per tal de cobrir les vacances dels treballadors.

D'altra banda, l'horari de cada treballador permet també destinar una part de la seva jornada, en tot cas sempre menor, a treball de caràcter intern, és a dir, no simultani amb l'atenció al públic.

Actualment, els recursos humans i l'organització del servei s'adapta a les instal·lacions que disposa cada biblioteca i l'horari d'atenció al públic que ofereix. Com s'ha vist, tant la dotació de les instal·lacions com la de personal es troben molt per davall de les recomanacions i els paràmetres exigits. Cal que ambdós ítems augmentin de forma paral·lela i proporcionada durant el procés d'adequació del servei bibliotecari a les condicions tècniques exposades al MPLM.

5. Propostes de solucions per a l'adequació de la xarxa al MLPM

L'adequació de les infraestructures existents planteja diverses actuacions possibles a cada un dels punts de servei bibliotecari. En general es proposen dos tipus de solucions: ampliar l'edifici que s'ocupa actualment o bé iniciar el procediment per a la construcció d'un edifici nou. Ambdues solucions presenten avantatges i dificultats. Vegem-ne la viabilitat en cada cas.

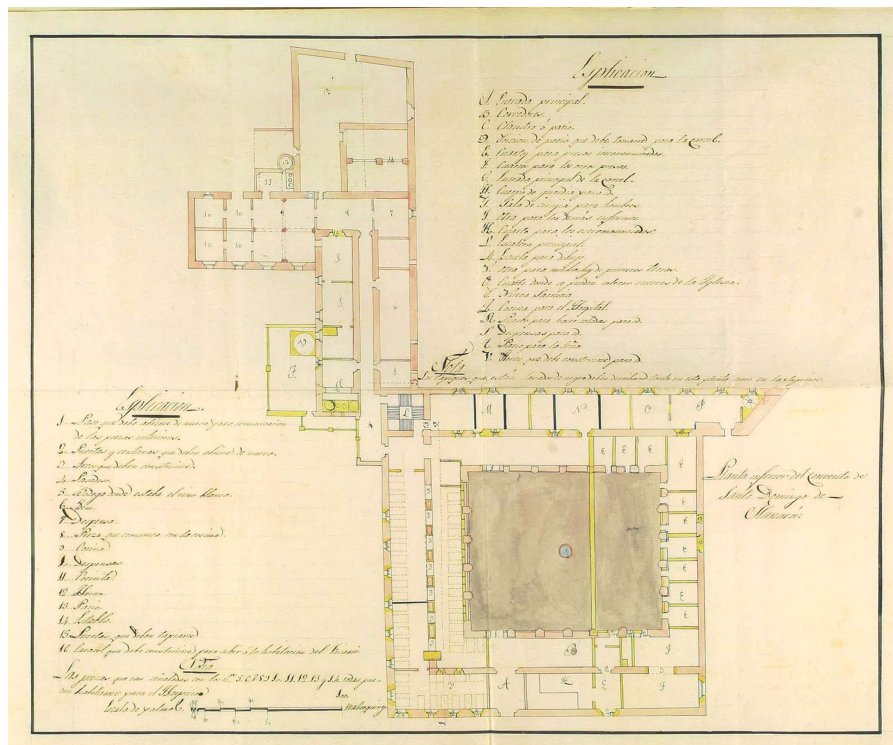
5.1. Biblioteca central urbana de Manacor

Opció A. Ampliació de la biblioteca central actual.

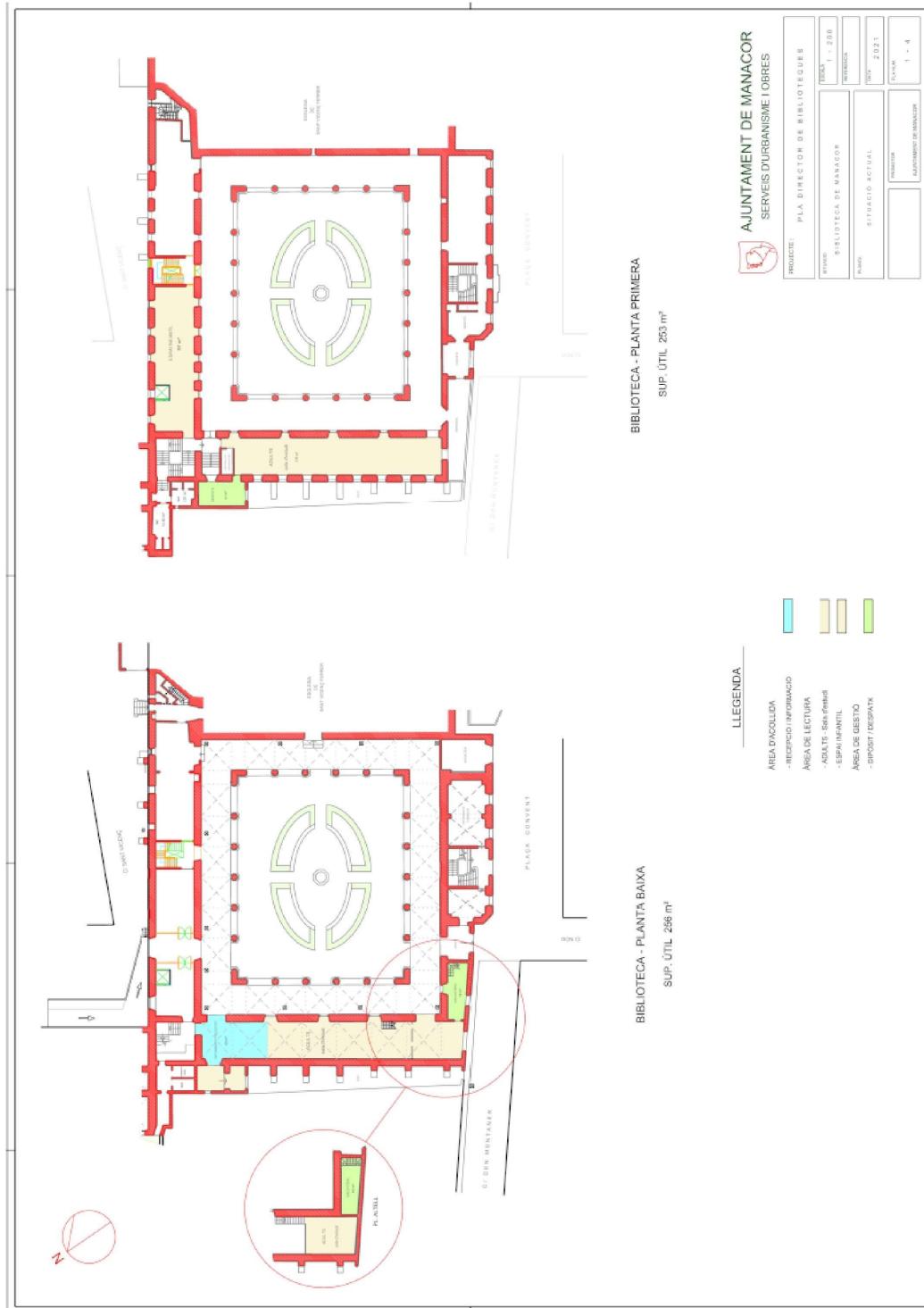
Opció B. Creació de nova biblioteca central urbana.

5.1.1. Opció A. Ampliació de la biblioteca central actual

Primer, cal avaluar si l'ampliació de la biblioteca central es presenta com una opció viable per tal de satisfer les necessitats plantejades. Actualment la biblioteca ocupa una part important de les dependències del claustre del convent. Aquestes dependències passaren a ser propietat pública a partir de la desamortització de béns eclesiàstics de 1835 i des d'aleshores han acollit la seu de diferents administracions públiques.



Plànol del claustre i dependències annexes (s. XIX) amb funcions públiques de presó, hospital i escola.



Estat actual de la biblioteca. Espai ocupat al claustre de Sant Vicenç Ferrer.

Actualment les dependències del convent de Sant Vicenç Ferrer estan ocupades per l'Ajuntament, que utilitza els espais al voltant del claustre, i pels Jutjats, que ocupen les dependències adjacents. Els espais es distribueixen de la següent manera:

Ajuntament

Biblioteca: ales oest i nord. Ocupació parcial de planta baixa i planta primer pis:

Espai total aproximat: 509 m²

Serveis administratius municipals:

- Ales oest i nord. Ocupació parcial de planta baixa i primer pis i completa en planta segon pis.

Espai total aproximat: 425 m²

- Ala sud. Planta baixa i planta pis.

Espai total aproximat: 200 m²

- Espais no utilitzats, pendent de reforma. (Sala Font i Roig). Ala nord.

Total aproximat: 90 m²

En conjunt el recinte al voltant del claustre disposa d'un total aproximant de 1.225 m² dels quals la biblioteca n'ocupa uns 509 m².

Espai disponible per a l'ampliació: 716 m²

Jutjats

El recinte conventual es completa amb l'edifici que actualment és ocupat pels Jutjats de Manacor. Aquest edifici actua de forma independent des de la reforma de 1986, fruit de la cessió d'aquestes dependències municipals al Ministeri de Justícia. Antigament acollien la seu de la policia i de la presó.

Aquest edifici formava part del convent i n'estava plenament comunicat. Acollia l'espai antigament destinat a les bodegues, les cuines i altres serveis. En el projecte d'adaptació a la funció judicial també s'incorporà un solar del carrer de Muntaner, adjacent al recinte conventual, que avui constitueix part de l'edifici de l'administració de justícia.

La reforma enllestida a partir d'un projecte de Camilo Grau García (1983) preveia tres cossos diferenciats:

1. Edifici cos principal.
2. Sala de voltes en planta baixa.
3. Edifici del carrer de Muntaner.

L'extensió natural del recinte del claustre, des del punt de vista històric, és la zona ocupada pels dos primers elements, que originalment formaven part del recinte conventual. El cos principal es va restaurar amb pocs canvis estructurals. Únicament es varen fer modificacions substancials a les cobertes.

- Edifici cos principal

Característiques:

Edifici de dues crugies amb un ample passadís central.

Manté l'estructura heretada de l'edific antic:

-Els murs són de càrrega (0,75 m)

-Conserva la coberta de volta d'aresta a la segona crugia i al passadís central

Compta amb planta baixa i dos pisos. El segon pis, sota cobertes, és destinat a arxiu.

Total de superfície construïda: 940 m²

Total superfície útil bibliotecària: planta baixa: 193 m²
 planta primer pis: 193 m²
 planta segon pis: 247 m²

Total: 633 m² útils

- Sala de voltes en planta baixa

Característiques:

Espai coberta amb voltes d'aresta.

Funció actual: espai distribuïdor de les diferents àrees dels jutjats.

Manté els elements estructurals de les antigues dependències conventuals.

Total superfície útil: 186 m²

- Edifici del carrer de Muntaner

Característiques:

Edifici de construcció moderna (1986).

Accés independent pel carrer de Muntaner.

Consta de planta baixa i pis.

Total superfície útil aprox.: 410 m²

S'observa, aleshores, que les possibilitats de creixement de la biblioteca central urbana a partir de la incorporació de dependències del claustre i del recinte adjacent dels Jutjats (actualment es troba en procés la realització d'un edifici de nova construcció dels Jutjats de Manacor) és viable atès que es podrien incorporar a la funció bibliotecària part de la superfície disponible:

Espai disponible al claustre: 716 m²

Espai disponible jutjats (antigues dependències del convent: edifici cos principal + sala de voltes): 819 m²

5.1.2. Opció B. Creació de nova biblioteca central urbana

L'opció de la creació d'una nova biblioteca central urbana —i mantenir la biblioteca actual com una biblioteca de proximitat al centre o bé destinar el claustre a una altra funció— és una possibilitat que es pot preveure, tot i que requereix acompanyar-la d'una sèrie de consideracions.

Una biblioteca de nova planta amb funcions de central sempre hauria de reunir les característiques pròpies d'una central urbana i complir els paràmetres exigits com a servei que cobreix el conjunt de la població del municipi. El manteniment d'un servei de proximitat al centre, tot i que es podria considerar aconsellable, no eximiria de cap de les seves funcions a la nova biblioteca central i obligaria a l'execució d'un projecte d'acord amb els indicadors d'una població que es mou al voltant dels 45.000 habitants.

Aquesta solució obliga l'administració a construir un nou edifici a la zona perifèrica del nucli urbà que, segons els paràmetres, hauria de ser de les següents dimensions:

Sup. total construïda : 2.300 m²

Sup. total útil (funció bibliotecària): 1.750 m²

La construcció d'un nou edifici, òbviament, presenta avantatges des del punt de vista bibliotecari:

Adequació del projecte a la funció bibliotecària.

Major adaptació i satisfacció de les noves necessitats i demandes.

Realització d'un edifici emblemàtic dins el context urbà.

D'altra banda, el projecte d'un edifici nou requereix, igualment, condicions difícils de complir:

Disponibilitat d'un solar municipal adient i suficient.

Altes probabilitats d'haver de renunciar a la ubicació cèntrica del servei.

Alta inversió econòmica per a finançar la construcció de l'edifici.

Majors dificultats per aconseguir un acord de compromís inversor i possible increment dels terminis en l'execució del projecte.

Sens dubte, la construcció d'un nou edifici és una opció correcta i adient per donar solució a les necessitats d'adaptació dels serveis bibliotecaris als indicadors recomanats als Paràmetres Bàsics de Biblioteca Pública de les Illes Balears. Cal, però, valorar la viabilitat de l'execució a curt termini del projecte i si, d'altra banda, es disposa de vies de solució alternatives que puguin donar satisfacció a les exigències requerides de manera adient i eficaç en un termini més pròxim i amb un requeriment d'inversió menor.

5.2. Biblioteca de proximitat. Porto Cristo

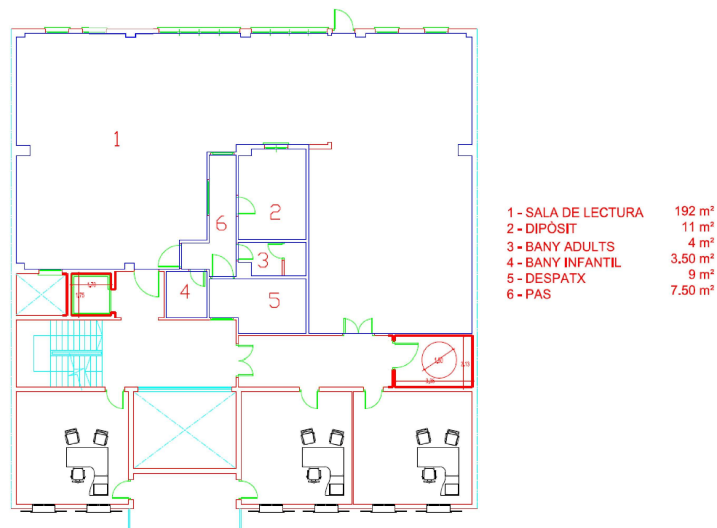
Opció A. Ampliació de la biblioteca actual.

Opció B. Creació de nova biblioteca de proximitat (500 m² útils).

5.2.1. Ampliació de la biblioteca actual

La biblioteca de Porto Cristo s'ubica actualment a la primera planta de l'edifici municipal, que ofereix simultàniament serveis de caràcter administratiu i cultural.

La localització de l'edifici és cèntrica i de fàcil accés. El servei a Porto Cristo es va inaugurar l'any 1996. Per tal de fer ús d'unes instal·lacions amb funcions bibliotecàries es va adaptar un local concebut com a futur servei d'escoleta infantil que, finalment, el consistori havia descartat. Per dur a terme la dotació d'equipament es va reutilitzar el mobiliari que La Caixa havia cedit, juntament amb el seu fons bibliogràfic, a l'Ajuntament de Manacor l'any 1995.



Planta de la biblioteca de Porto Cristo. S'indiquen els diferents espais existents i la superfície.

Es va adaptar el local, aleshores, fent modificacions en la distribució dels espais però sense resoldre el problema de les barreres arquitectòniques, atès que la biblioteca es trobava a la primera planta. La dotació de l'ascensor data d'una intervenció posterior (2009) que soluciona l'accessibilitat. L'any 2010 es va fer una ampliació de l'edifici amb la incorporació d'una segona planta que avui s'utilitza com un espai diàfan adaptat a la realització d'activitats socials i culturals. Així mateix, amb intervencions posteriors s'ha renovat tot el mobiliari.

L'espai destinat a la biblioteca ocupa aproximadament uns 200 m² de la primera planta. Dins aquest espai s'organitza una zona de recepció, una àrea de lectura de premsa, una zona infantil i una zona per a adults. També compta amb un dipòsit de documents, un petit despatx i uns banys infantils, l'origen dels quals es deu a l'antiga funció d'escoleta infantil.

Per tal de fer créixer el servei ampliant l'actual biblioteca, i així adaptar-se als Paràmetres Bàsics de Biblioteca Pública de les Illes Balears es plantegen dues possibilitats:

- 1) Creixement de l'espai destinat a biblioteca dins el mateix edifici.

Aquesta és una possibilitat viable si ens atenem a la superfície real construïda. El conjunt de l'edifici acull al voltant d'uns 400 m² construïts per planta.

L'espai no destinat a biblioteca té uns usos ben definits i socialment necessaris que en dificulten el canvi d'ús. En tot cas, però, el creixement hipotètic de la biblioteca pot consistir en la incorporació d'espai de la planta baixa, o bé amb la incorporació d'espai de la planta superior. A la planta baixa actualment es concentren serveis administratius municipals, un saló d'actes amb funcions culturals i una zona de magatzem del serveis

de manteniment municipal. La planta superior es destina a activitats culturals i educatives.

La incorporació de la planta baixa, o una part d'aquesta planta, al servei bibliotecari podria solucionar les necessitat del servei pel que fa a la superfície requerida. Permetria l'accés al servei directament des de la planta baixa i, a més, dotaria tot l'edifici d'una funció definitivament cultural i social. Aquesta solució requeriria oferir una alternativa per a la ubicació dels serveis municipals que quedarien exclosos de l'edifici.

La incorporació de la planta segona a la funció bibliotecària també presenta alguns avantatges:

- Es tracta d'un espai diàfan de grans dimensions i fàcil d'adaptar a la funció de sala de lectura, fet que redueix les despeses de la intervenció.
- Les activitats que es realitzen actualment són de caràcter educatiu i cultural.
- Les activitats que es duen a terme actualment a la planta superior (dansa, música...) són poc compatibles amb l'activitat bibliotecària degut al soroll i vibracions que sovint comporten. La seva reubicació facilitaria el funcionament adient d'espais de lectura i treball.

Tant la incorporació de part de la planta baixa com de part de la planta segona presenten avantatges i dificultats. Ambdues opcions permeten assolir les recomanacions plantejades al MLPM.

2) Incorporació d'espai procedent de l'edifici veí, la Casa del Mar, obra de l'Institut Social de la Marina.

La possibilitat de subscriure un acord de cooperació entre l'Ajuntament de Manacor i la institució titular d'aquest edifici obri una nova perspectiva per a una possible ampliació de la biblioteca. De fet, es troba en estudi la signatura d'un conveni d'ús d'aquest edifici amb la finalitat d'instal·lar-hi serveis de caràcter municipal.

La primera planta de la Casa del Mar permetria la incorporació de la superfície requerida, ja que compta amb un total de 460 m². Aquesta opció, tot i no permetre l'accés directament al servei a través de la planta baixa, es presenta com una opció viable.

L'opció assenyalada requereix d'un estudi detallat per tal de tornar a definir les diferents zones de la biblioteca (acollida, lectura i gestió) i el seu dimensionament. Aquest replantejament pot fàcilment suposar una nova remodelació de les dependències bibliotecàries actuals. Caldria valorar la incorporació o modificació d'espais de l'edifici que actualment ocupa la biblioteca així com també els nous espais de l'edifici objecte de la intervenció, en cas de a dur-se a terme aquesta opció.

5.2.2. Creació d'una nova biblioteca de proximitat a Porto Cristo

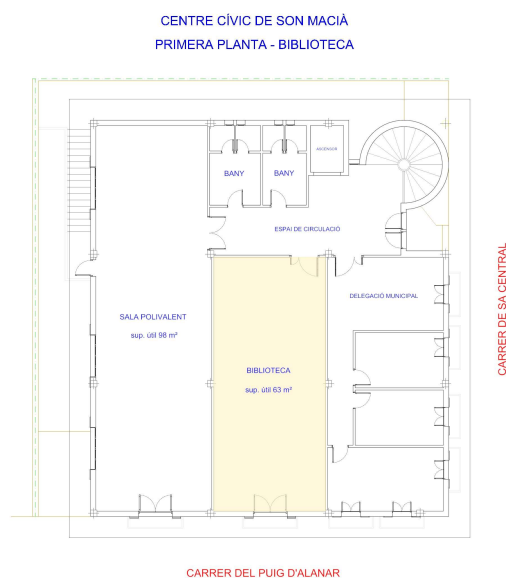
Com ja s'ha afirmat a l'apartat que feia referència a la biblioteca central urbana, la construcció d'una biblioteca de nova planta sempre és l'opció convenient. La dificultat, òbviamment, esdevé per les limitacions pressupostàries i la manca de disponibilitat de sòl. Aquests mateixos inconvenients es presenten a l'hora d'optar per la creació d'una biblioteca de proximitat, que hauria de comptar amb una superfície construïda d'uns 700 m² i uns 500 m² útils de superfície bibliotecària.

La inexistència d'aquests recursos i la impossibilitat de disposar-ne a mitjà termini ens obliga a no tenir en compte aquesta opció.

5.3. El punt de biblioteca de Son Macià

Com ja s'ha comentat anteriorment, el 25 d'abril de 1998 l'Ajuntament inaugurava, en el Centre Cívic de Son Macià, un espai destinat a biblioteca. Aquest espai ocupa una sala de la planta pis d'uns 63 m² que ofereix servei al nucli de població de Son Macià, que té uns 800 habitants, incloent la població dispersa.

El fons bibliogràfic de Son Macià a final del 2020 era de 7.424 volums i la biblioteca comptava amb 285 socis inscrits. Aquestes dades suposen una dotació i una activitat que es troba per sobre dels paràmetres requerits per a aquest tipus de servei.



Planta de la biblioteca de Son Macià.

A la taula següent es pot comprovar el compliment de les recomanacions que estableixen els paràmetres:

	Biblioteca de Son Macià	Paràmetres (0-1.000 hab.)
Fons bibliogràfic (vols.)	7.424 (31-12-2020)	500 (mínim)
Títols de diaris i revistes	11	10
Llocs de consulta	18	10
Personal	1 tècnic aux. de biblioteca	1 tècnic aux. de biblioteca
Hores setmanals de servei	12,5	10
Instal·lacions	63 m ²	50-70 m ²

A més de les dades indicades a la taula, cal assenyalar que la biblioteca es troba integrada en un centre d'activitat cultural i social, com també es recomana als indicadors vigents. Aquest centre cívic compta amb una sala polivalent que pot ser emprada per dur a terme la programació d'activitats generades pels serveis bibliotecaris en cas de necessitat.

En conclusió, el servei disponible a Son Macià no requereix cap tipus d'intervenció per tal d'adaptar-se als indicadors establerts al MPLM.

5.4. El punt de biblioteca de s'Illot

La consolidació del nucli urbà de s'Illot, amb una població censada de 2.032 hab. i una demanda existent de servei bibliotecari estable, permet estudiar la proposta de creació d'un punt de servei fix. Seguidament es valoren les possibles opcions així com les possibilitats avaluades pel servei tant recentment com en èpoques passades.

Opció A. Execució del projecte de Centre Cívic de s'Illot amb servei de biblioteca (2010).

Opció B. Intervenció a carrer de la Vauma.

Opció C. Creació del punt de biblioteca de s'Illot.

5.4.1. Projecte de Centre Cívic de s'Illot amb servei de biblioteca (2010)

L'any 2010 l'Ajuntament de Manacor va encomanar un projecte per realitzar un equipament públic a la zona costanera de s'Illot. Es tractava d'un equipament de caràcter global que preveia:

- Soterrani per a magatzem i serveis.
- Un pista esportiva, una cafeteria i vestuaris (sota la graderia de la zona esportiva).
- Una construcció adjacent que acollia:

- Espai de biblioteca en planta baixa i espai polivalent en planta pis.
- Una zona destinada a l'àrea administrativa de la delegació municipal.

En un solar de 2.900 m² es proposava la construcció d'una edificació total de 1.176 m², amb 971 m² útils. D'aquesta superfície útil es destinaven 137 m² a biblioteca pública.

Aquest projecte satisfieia, en general, les necessitats de la població en relació a l'oferta bibliotecària necessària i s'hagués adaptat als paràmetres exigits per a la creació d'un nou punt de biblioteca per a nuclis de població menors de 2.000 habitants.

El projecte no es va executar. En tot cas, es va realitzar una intervenció que ha suposat la creació efectiva d'un equipament poliesportiu que no ha seguit les directrius marcades pel projecte assenyalat.

La intervenció arquitectònica realitzada impossibilita l'execució del projecte dissenyat el 2010 i obliga, en tot cas, a la redacció d'un nou projecte per dur a terme una oferta d'equipament de característiques similars que permeti la creació d'un punt de servei bibliotecari de nova planta.

5.4.2. Equipament sociocultural al carrer de la Vauma

L'Ajuntament de Manacor disposa al carrer de la Vauma de s'Illot d'un solar parcialment edificat destinat a funcions socials, on actualment es planteja l'ampliació de les instal·lacions per tal de consolidar una oferta educativa destinada a infants de 0 a 3 anys. Igualment es valora la possibilitat de destinar la planta primera de la nova construcció a punt de servei de biblioteca pública.

Cal observar que les característiques del solar (dimensions, entorn urbà, edificabilitat, etc.) conformen unes prestacions arquitectòniques limitades que poden dificultar l'assoliment dels requeriments mínims acceptables per dur a terme correctament la intervenció.

Els requeriments mínims d'un espai per a la creació d'un punt de biblioteca són, en poblacions superiors a 1.000 hab., 70 m². Cal valorar, però, que s'Illot acull una població censada al voltant dels 2.000 hab., que és la quantitat mínima que la llei preveu per a la creació d'una biblioteca local estable.

Els paràmetres establerts per a una biblioteca local municipal assenyalen 360 m² de programa incloent sales polivalents dels quals uns 250 m² són destinats a zona de recepció i sales de lectura (infants i adults). Per aquest motiu cal considerar que en el cas d'un nucli de població de les dimensions de s'Illot —que, a més, cal tenir present que la població es multiplica de forma considerable a l'estiu— 70 m² serien insuficients. A partir dels indicadors apuntats podem definir unes condicions mínimes que ha de presentar l'equipament.

Les dades oferides per a aquesta opció sembla que difícilment poden satisfer les necessitats plantejades per la demanda bibliotecària potencial existent al nucli de s'Illot.

5.4.3. Creació del punt de biblioteca de s'illot

De les possibilitats analitzades fins ara s'extreu la conclusió que l'opció de destinar un espai de nova creació seria l'opció més recomanable per tal de satisfer les necessitats del servei. Aquesta intervenció es podria plantejar amb la proposta de creació d'un nou centre cívic, de caràcter social i/o cultural, que tendria com objectiu satisfer les demandes de la població de la zona.

A la taula següent s'exposen els indicadors bibliotecaris necessaris per tal d'oferir un servei adient a la zona de s'illot:

	Paràmetres. Punt biblioteca (1.000-2.000 hab.)	Paràmetres. Biblioteca local (2.000 hab.)	Punt de biblioteca de s'illot (2.000 hab.)
Fons bibliogràfic (volums)	500 (mínim)	7.000 (3,5 vol. / hab.)	7.000 (3,5 vol. / hab.)
Títols de diaris i revistes	10	30	20 - 30
Llocs de consulta	16	35	30 - 35
Personal	1 t. aux. de bibl.	1 t. de bibl.	1 t. aux. de bibl.
Hores / setmana	15	25	15 - 20
Instal·lacions	70 m ²	360 m ²	150 - 205 m ²
Informació		40	*
Zona adults		125	100 - 125
Zona infantil		80	50 - 80
Espai polivalent		75	*

* Espais d'ús compartit amb la resta de serveis que ofereix l'edifici.

PROPOSTA D'ACTUACIÓ

6. Configuració de la Xarxa de Biblioteques de Manacor

6.1. La biblioteca central urbana

Proposta recomanada: Opció A. Ampliació de la biblioteca central actual

6.1.1. Justificació

L'opció de prioritzar l'ampliació de la biblioteca central actual es deu a un conjunt de motius.

Per la ubicació:

- El servei actual es troba ubicat en un lloc cèntric, que és preferible mantenir, tal com recomanen les directrius de planificació bibliotecària.
- La distància fins a la perifèria del nucli urbà no és superior a 1,2 km, fet que suposa el desplaçament a peu amb recorreguts no superiors a 15 min.

Pel valor patrimonial:

- L'edifici ocupat actualment és un edifici d'alt valor patrimonial i un referent arquitectònic dins el conjunt de la ciutat.
- L'ampliació suposa recuperar part del conjunt conventual —avui escindit— i dotar-lo de bell nou d'una funció unificada, en aquest cas cultural.
- La rehabilitació suposa la recuperació de part del valor arquitectònic de l'edifici i un ús més accessible per al ciutadà.

Per la funcionalitat del servei:

- Ateses les característiques dels nuclis urbans que configuren el municipi, és aconsellable la concentració del servei de la biblioteca central en una biblioteca de grans dimensions que també aculli el servei de coordinació de la xarxa. Aquesta concentració permet una millor optimització dels recursos humans.

Per l'espai disponible:

- Les dades exposades permeten concloure que l'espai disponible a les dependències del claustre i a les dependències dels Jutjats són suficients per atendre les necessitats del servei. La disponibilitat confirmada a curt termini d'aquests espais permet articular la proposta d'ampliació.
- Espai disponible per a l'ampliació (m² útils):

Claustre-Ajuntament: consolidació de les ales nord i oest del claustre (tres plantes) com a seu de la biblioteca.

Espai total disponible:

Ocupació actual: 509 m²

Ocupació ampliació: 555 m²

Total ocupació de la biblioteca al claustre: 1.064 m²

Jutjats: incorporació de l'edifici cos principal (tres plantes) a la funció bibliotecària.

Ocupació ampliació: 633 m²

Total ampliació: $555 \text{ m}^2 + 633 \text{ m}^2 = 1.188 \text{ m}^2$

Amb aquesta ampliació la biblioteca central urbana podria disposar d'un total d'uns 1.600 m² - 1.700 m² útils. Aquestes dades situen les dimensions de la instal·lació al voltant del paràmetres recomanats, en matèria de superfície útil, per a una població que es troba per damunt dels 40.000 hab.

La idoneïtat de la proposta es confirma per diferents motius:

Per les característiques de l'espai:

- La incorporació d'aquests dues zones permet mantenir un sol accés unificat per la plaça dels Pares Font i Roig i facilitar la comunicació entre zones.
- D'altra banda, es manté també l'accés al claustre per la plaça del Convent, que facilita l'accés a la biblioteca.
- La reactivació de la comunicació dels dos cossos arquitectònics permet recuperar la fesomia original de les dependències conventuals i la concepció de l'edifici com una unitat arquitectònica.
- Aquesta unió també permet recuperar els espais enjardinats del voltant de l'ala oest, avui no accessibles al públic, i que faciliten, així mateix, la visibilitat exterior d'aquest volum arquitectònic.
- La integració dels serveis bibliotecaris en un conjunt arquitectònic que pot acollir altres serveis de caràcter cultural (sala d'exposicions, casal cívic, arxiu, etc.).

Per l'optimització de les inversions:

- Aquesta actuació suposa una inversió notable però, en tot cas, previsiblement menor que la que suposaria un edifici de nova construcció.
- D'altra banda, la titularitat municipal d'aquests espais obligarà l'Ajuntament a fer front a les despeses derivades dels canvis d'usos d'aquestes dependències, ja siguin destinades en un futur a funcions culturals o d'una altra índole.

6.1.2. Característiques de la intervenció

Organització i adequació dels espais

Una proposta d'adaptació de l'espai assenyalat a la funció bibliotecària esdevé necessària per tal de valorar la viabilitat del projecte d'ampliació. Aquesta adaptació permet fer una anàlisi inicial dels espais disponibles, circulacions dels usuaris, accessos, etc. i, alhora, conformar un esbòs de distribució i una possible organització de l'espai. Seguidament s'exposa una hipòtesi aproximada d'organització del conjunt per tal de constatar l'adequació de l'espai proposat amb els paràmetres requerits al MLPM. Un estudi de detall posterior podria modificar l'organització del programa aquí indicat i especificar de forma més afinada i concreta les característiques de cada àrea proposada.

Biblioteca central urbana. Distribució per espais útils del programa bibliotecari

	Ubicació / sala	m ² útils (funció biblioteca)	m ² útils (no funció biblioteca)
Planta baixa	<i>Claustre – Ala nord</i>		
	Recepció / informació	57	
	Sala polivalent	114	
	<i>Claustre – Ala oest/sud</i>		
	Sala Adults (Estudi / Préstec)	222	
	Dipòsit / Magatzem	34	
	<i>Jutjats</i>		
	Sala Inf./Juv. (Infantil)	193	
	Circulació / altres serveis		143
Planta 1a	<i>Claustre – Ala nord</i>		
	Sala Adults (Estudi)	68	
	Formació / Treball en grup	85	
	<i>Claustre – Ala oest</i>		
	Sala Adults (Estudi)	135	
	Formació / Treball en grup	21	
	<i>Jutjats</i>		
	Sala Inf./Juv. (Juvenil)	193	
	Circulació / altres serveis		120
Planta 2a	<i>Claustre – Ala nord</i>		
	Sala Adults (Estudi)	70	
	Administració / Dipòsit	89	
	<i>Claustre – Ala oest</i>		
	Sala Adults (Préstec)	140	
	<i>Jutjats</i>		
	Sala Adults (Préstec)	163	
	Sala Polivalent	83	
	Circulació / altres serveis		81
	TOTAL	1.667	344

	Edifici claustre
	Edifici Jutjats
	Biblioteca actual
	Incorporació espai edifici claustre
	Incorporació espai edifici jutjats

Llegenda taula. Ubicació dels espais en el conjunt del recinte.

Biblioteca central urbana. Adequació de les superfícies útils al programa del MLPM

INSTAL·LACIONS	BIBLIOTECA MANACOR (44.527 hab.)	MLPM (40.000 hab.)
Sup. total construïda		2.119
Sup. útil de programa	1.667	1.630
ÀREA D'ACOLLIDA	360	350
Informació i recepció	57	110
Polivalent	197	90
Formació / treball en grup	106	135
ÀREA DE LECTURA	1174	1140
Adults	798	775
Infantil / Juvenil	386	365
ÀREA DE GESTIÓ	123	140
Administració	73	75
Dipòsit / magatzem	50	65
Total	1.667	1.630

Es comprova a les taules anteriors la idoneïtat, a grans trets, de la proposta en relació a la superfície requerida pels paràmetres establerts al MLPM.

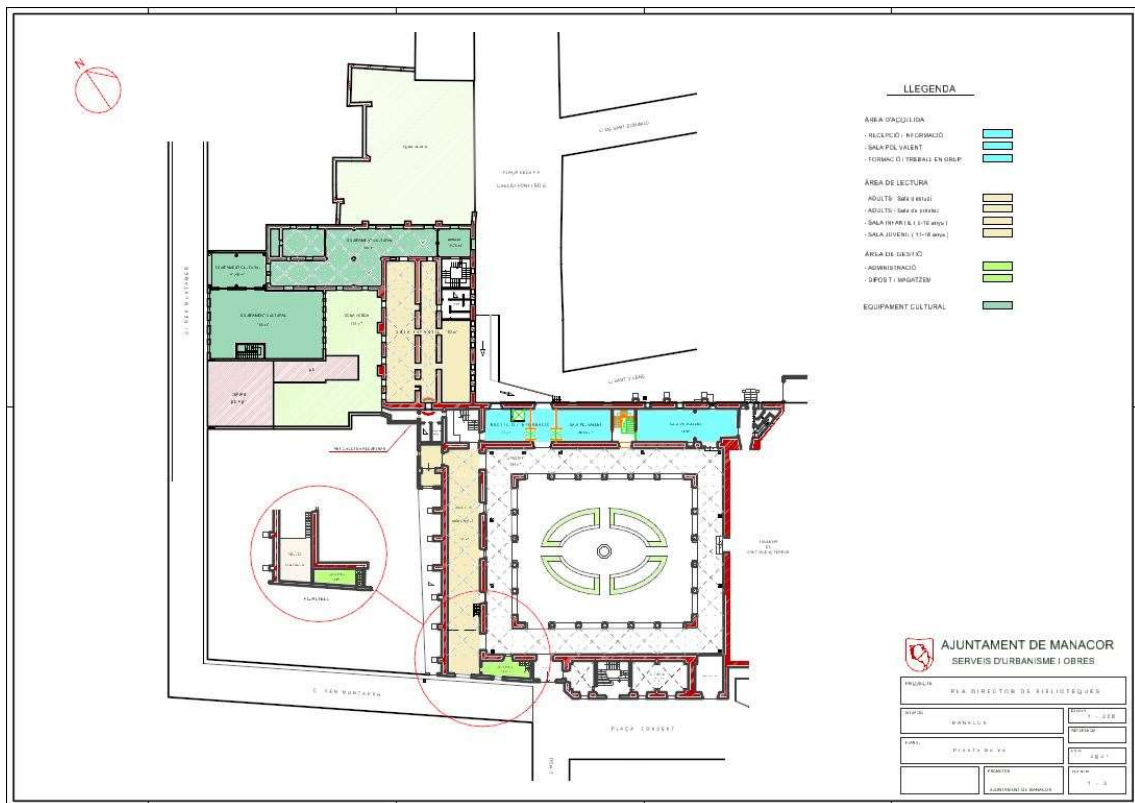
Un paràmetre no assolit plenament és el corresponent a la zona de recepció, fet que s'explica a partir d'una configuració arquitectònica específica com són les dependències d'un claustre. Tradicionalment aquesta tipologia dificulta especialment la disponibilitat d'espais amples i diàfans, que serien els que s'aconsella a les zones de benvinguda. L'àrea de gestió tampoc acaba d'acollir el total de la superfície recomanada però aquesta mancança seria fàcilment resolta en la realització del projecte de detall, atès l'excedent d'espai amb funcions polivalents.

Documentació gràfica

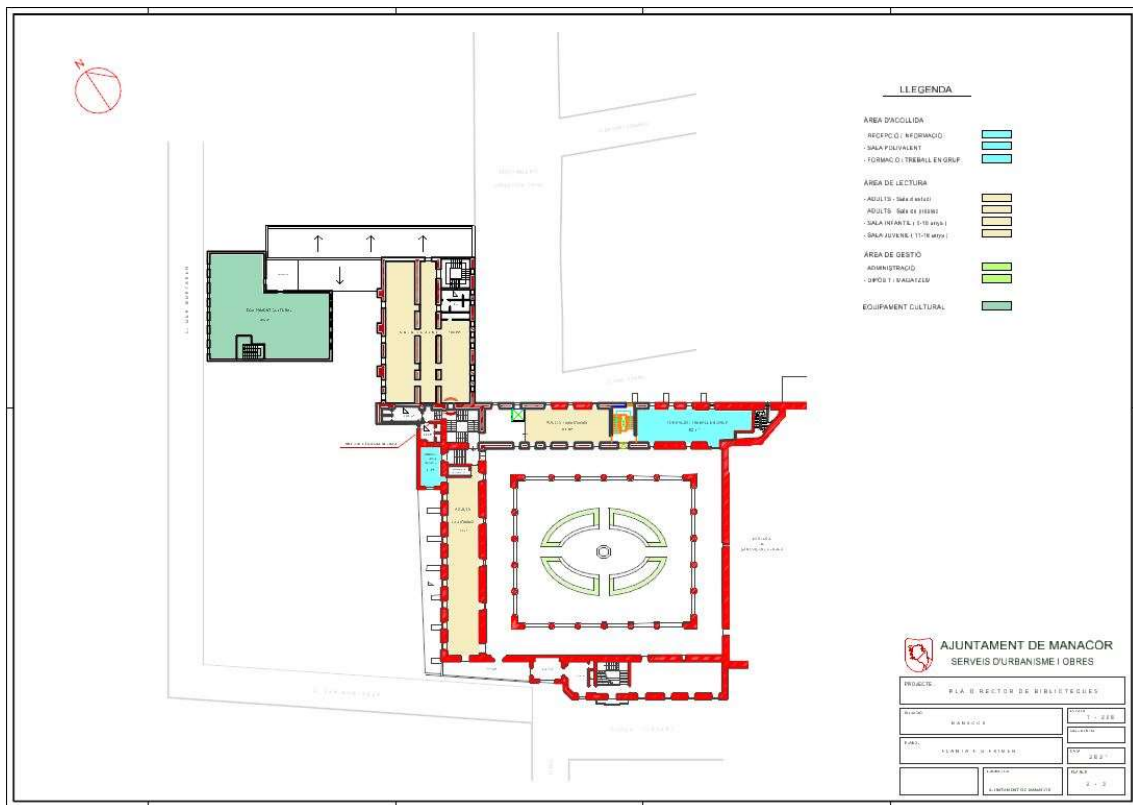
[Vegeu els plànols adjunts en format A1]

Plànols de la distribució per plantes

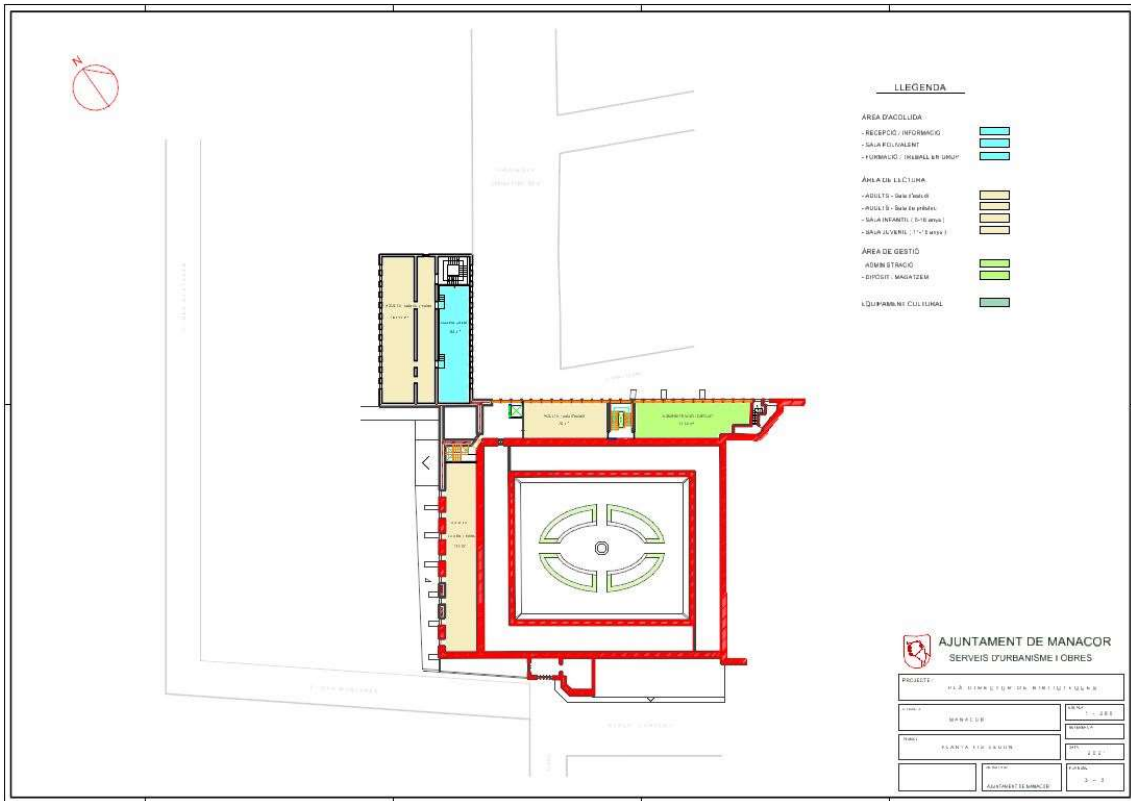
- 1 Planta baixa
- 2 Planta primer pis
- 3 Planta segon pis



Planta baixa



Planta primer pis



Planta segon pis

Accés

L'accés al servei es desplaçaria a l'ala nord del claustre, on s'ubica l'ascensor (actualment es produeix per la zona interior de la galeria del claustre). Per la seva ubicació aquest punt d'accés esdevé central per tal de facilitar la comunicació tant del cos de les dues ales del claustre com del cos principal de l'actual edifici dels jutjats (amb la recuperació de la comunicació que existia antigament, avui anul·lada). A la vegada, es mantendria obert l'accés al claustre per la plaça Convent per facilitar l'accés al servei des de la zona sud.

Condicionament de l'edifici

La intervenció suposaria l'adaptació dels elements constructius existents, de les instal·lacions (climatització, sanejament i electricitat) i la dotació dels equipaments necessaris (mobiliari, equips informàtics, etc.). Cal destacar la necessitat de facilitar la comunicació vertical sense barreres arquitectòniques en l'adaptació del cos ocupat actualment pels jutjats, amb la incorporació d'un ascensor al cos principal de l'edifici.

Les actuacions constructives s'hauran de compatibilitzar, amb la mesura que sigui possible, amb la prestació continuada del servei bibliotecari.

El projecte. Característiques

El projecte, en línies generals, presentaria els següents trets:

- Concentració de part de l'oferta cultural municipal en un gran espai que recuperaria un edifici clau del patrimoni manacorí, ubicat en una zona cèntrica.
- La biblioteca ocuparia el lloc central d'aquest espai i s'assentaria en dos dels cossos principals del recinte conventual: el claustre i l'edifici actual dels Jutjats.
 - El claustre acolliria principalment espais d'estudi i accés a fons documental per a adults així com també espais polivalents per a la realització d'actes culturals i de formació.
 - Els actuals jutjats es convertirien en un nou gran espai infantil (0–10 anys) i juvenil (11–16 anys). L'espai infantil ocuparia la planta baixa i la «jovoteca» s'ubicaria a la planta pis. Aquests espais es connectarien amb el claustre recuperant les antigues comunicacions existents. A la planta del segon pis dels jutjats es podria definir també un espai polivalent més orientat a l'ús de la població jove.
- Espais exteriors. Cal tenir present que el claustre compta amb unes galeries d'arcades exteriors que configuren un total de 444 m² per planta. Aquests espais es posarien a disposició d'un projecte que els recuperaria com a oferta complementària del servei bibliotecari a l'aire lliure i també com espai expositiu de caràcter cultural. D'altra banda, la comunicació amb l'antic edifici dels jutjats

permet definir un nou espai enjardinat entre el recinte conventual i les edificacions del carrer de Muntaner que també es podrien incorporar per a la realització d'activitats culturals, especialment les vinculades a l'activitat de la sala infantil de la biblioteca (tallers, animació en espais oberts, etc.).

- D'altra banda, quedaria també per definir la funció de la resta d'edificis que conformarien el conjunt. La gran sala de voltes dels actuals Jutjats (186 m²) sembla un lloc adient per acollir actes culturals, especialment les relacionades amb exposicions temporals. Aquesta sala també comunica amb l'espai enjardinat esmentat del qual en podria fer un ús complementari a la seva funció. Finalment, l'edifici de dues plantes que té l'accés al carrer de Muntaner, construït al 1986 (410 m²) fruit de la reforma dels jutjats, podria adquirir igualment una nova funció de caràcter cultural, d'acord amb les necessitats encara existents en l'oferta municipal actual.
- El projecte es realitzaria en dues fases.
 - La primera fase consistiria en la incorporació al programa bibliotecari de les dependències del claustre situades a les ales nord i oest que actualment acullen oficines municipals. Aquesta actuació prioritzaria l'ampliació de l'oferta infantil i juvenil a la primera planta, les sales per a adults a la segona, la definició d'un nou accés i la incorporació d'un espai polivalent a la planta baixa.
 - La segona fase suposaria la incorporació de les dependències dels actuals Jutjats, una vegada es dugui a terme el trasllat al nou edifici que es preveu construir al carrer del Pilar. El projecte preveuria l'adaptació del nou espai a les funcions descrites anteriorment, especialment l'ampliació de l'oferta infantil/juvenil.

6.1.3. Temporalització

La intervenció afecta la gestió de dos edificis que avui desenvolupen funcions diferents i estan sota la direcció d'administracions també diferents. El trasllat previst de les dependències d'oficines municipals que ocupen el claustre a curt termini i la previsió de trasllat dels jutjats al nou edifici projectat pel Ministeri de Justícia —i la consegüent devolució de l'edifici de la plaça Font i Roig per a la disponibilitat municipal— exigeix la planificació de la intervenció en 2 fases:

1a fase: Incorporació a la biblioteca de la totalitat de les ales nord i oest del claustre.

2a fase. Incorporació a la biblioteca del cos principal de l'edifici dels Jutjats.

Calendari *

Període	Actuació
2021-22	Redacció i aprovació del Pla Director de la Xarxa de Biblioteques de Manacor
2022	Redacció del projecte d'ampliació. Fase 1a
2023	Execució del projecte d'ampliació. Fase 1a
2023-2024	Equipament de la biblioteca. Fase 1a Redacció del projecte d'ampliació. Fase 2a
2025	Execució del projecte d'ampliació. Fase 2a
2025-2026	Equipament de la biblioteca. Fase 2a

* La previsió és aproximada, condicionada al compliment dels trasllats de les administracions esmentades.

6.1.4. Valoració econòmica

Atesa l'especificitat de la intervenció prevista, consistent en una adaptació de les infraestructures existents a una nova funció com és la de servei bibliotecari i equipament cultural, qualsevol valoració econòmica requerirà d'un estudi bàsic de la intervenció que detalli mínimament les actuacions previstes. Tot i així, es presenten dades d'acord amb coeficients econòmics per tal d'establir una orientació sobre la despesa prevista.

La valoració econòmica tindrà present:

- Despeses d'inversió inicial (obra, mobiliari, equipament).
- Despeses anuals de funcionament i manteniment.

La previsió econòmica de les obres és una dada orientativa que fa referència als preus de mercat de la intervenció als edificis bibliotecaris en el moment que s'elabora el programa. L'Ajuntament ha de fer els seus propis càlculs econòmics, que poden variar, i molt, en funció del calendari d'actuacions, de les fluctuacions en els preus de la construcció i del tipus d'edifici que es projectarà i/o rehabilitarà.

Indicadors de valoració econòmica de referència:

Indicadors facilitat per l'àrea d'Urbanisme i Obres municipal:

Cost aproximat per m² construït: 1.400 euros/m²

Cost aproximat per m² rehabilitat: 1.600 euros/m²

Indicadors de referència de l'àrea de biblioteques de la Diputació de Barcelona:

Cost de mobiliari i equipament de biblioteques: 260 euros/m² útil.

Despeses de manteniment de l'equipament: 45 euros/m² útil per any.

Estimació econòmica de la intervenció:

Biblioteca central urbana. Manacor	1a fase (Claustre) 576 m ² construïts*	2a fase (Jutjats) 945 m ² construïts	Total 1.520 m ² cons.
Rehabilitació	787.700	1.512.000	2.299.700
Equipament/Mobiliari	144.300	164.580	308.880
Total intervenció	932.000	1.676.580	2.608.580
Increment despesa manteniment anual (edifici i equipaments)	24.975	28.485	53.460

*La intervenció preveu rehabilitar íntegrament 473 m² construïts (a 1600 € / m²) i una intervenció puntual a 103 m² (a 300 € / m² construït) a dependències ja rehabilitades del claustre.

6.2. La Biblioteca de proximitat de Porto Cristo

Proposta recomanada: Opció A.1. Ampliació de la biblioteca actual en el mateix edifici

6.2.1. Justificació

L'opció de prioritzar l'ampliació de la biblioteca actual es deu a un conjunt de motius.

Per la ubicació:

- El servei actual es troba ubicat en un lloc cèntric i emblemàtic, que és preferible mantenir, tal com recomanen les directrius de planificació bibliotecària.

Per la funcionalitat del servei:

- Les característiques d'un nucli urbà de les dimensions de Porto Cristo, ubicat a 12 km del nucli urbà de Manacor, i amb una població superior als vuit mil habitants, fan del tot necessari un servei de biblioteca estable de les dimensions que recomana el MPLM.

Per l'espai disponible:

- Les dades exposades permeten concloure que l'espai disponible a l'edifici actual són suficients per atendre les necessitats del servei.
- Espai disponible per a l'ampliació:
 - Planta baixa: 150 m².
 - Segona planta: 283 m².

Amb aquesta ampliació la biblioteca de Porto Cristo podria disposar d'un total màxim de $212 + 283 = 495$ m² útils. Aquestes dades situen les dimensions de la instal·lació al voltant dels paràmetres recomanats, en matèria de superfície útil, per a una població que es troba per damunt dels 7.000 hab.

La idoneïtat de la proposta es confirma per diferents motius:

Per les característiques de l'espai:

- L'ampliació en el mateix edifici permet mantenir la ubicació.
- L'espai de la segona planta està dissenyat per a usos culturals i seria de fàcil adaptació a la funció de sala de lectura i espai polivalent.
- L'opció d'ampliar a la planta baixa permet accedir directament als serveis bibliotecaris sense fer ús de la comunicació vertical.
- La integració dels serveis bibliotecaris en un conjunt arquitectònic que pot acollir altres serveis de caràcter cultural.

Per l'optimització de les inversions:

- Aquesta actuació suposa una inversió econòmica però, en tot cas, molt menor de la que suposaria un edifici de nova construcció.

6.2.2. Característiques de la intervenció

Organització i adequació dels espais

Es plantegen dues opcions possibles que permeten complir les exigències del pla.

Opció A. Incorporació al servei de part de la planta segona

La proposta es basa en la creació d'una sala de lectura per a adults a la planta superior. Aquesta sala acolliria la col·lecció bibliogràfica per a adults i un espai adaptat per a l'estudi i treball amb la dotació de connectivitat necessària per a cada usuari.

El fons d'audiovisual i publicacions periòdiques probablement es mantindria a la sala de la planta primera. En aquesta planta es mantindria l'àrea de recepció i es dotaria de major capacitat a la sala infantil, creant zones diferenciades per a espais familiars, primers lectors i usuaris de primària i ESO.

També a la planta superior es destinaria un espai a sala polivalent per a la realització d'activitats culturals que es podria utilitzar independentment del servei de biblioteca.

Seguidament s'exposa una hipòtesi aproximada d'organització del conjunt per tal de constatar l'adequació de l'espai proposat amb els paràmetres requerits al MLPM. Un estudi de detall posterior podria modificar l'organització del programa aquí indicat i especificar de forma més afinada i concreta les característiques de cada àrea proposada.

Biblioteca de proximitat de Porto Cristo. Distribució per espais útils del programa bibliotecari (opció A)

		Situació actual		Proposta ampliació	
		m ² útils (biblioteca)	m ² útils (no funció biblioteca)	m ² útils (biblioteca)	m ² útils (no funció biblioteca)
Planta 1a	Recepció / informació	35		50	
	Sala Adults (Estudi)	90			
	Sala Infantil	67		142	
	Dipòsit / Despatx	20		20	
	Circulació / altres serveis		15		15
Planta 2a	Sala Adults (Estudi)			193	
	Sala Polivalent / Formació			90	
	Circulació / altres serveis				23
	TOTAL m ²	212	15	495	38

	Àrea d'acollida
	Àrea de lectura
	Àrea de gestió
	No útil biblioteca

Llegenda Taula. Funcionalitat dels espais.

Biblioteca de proximitat de Porto Cristo. Adequació de les superfícies útils al programa del MLPM

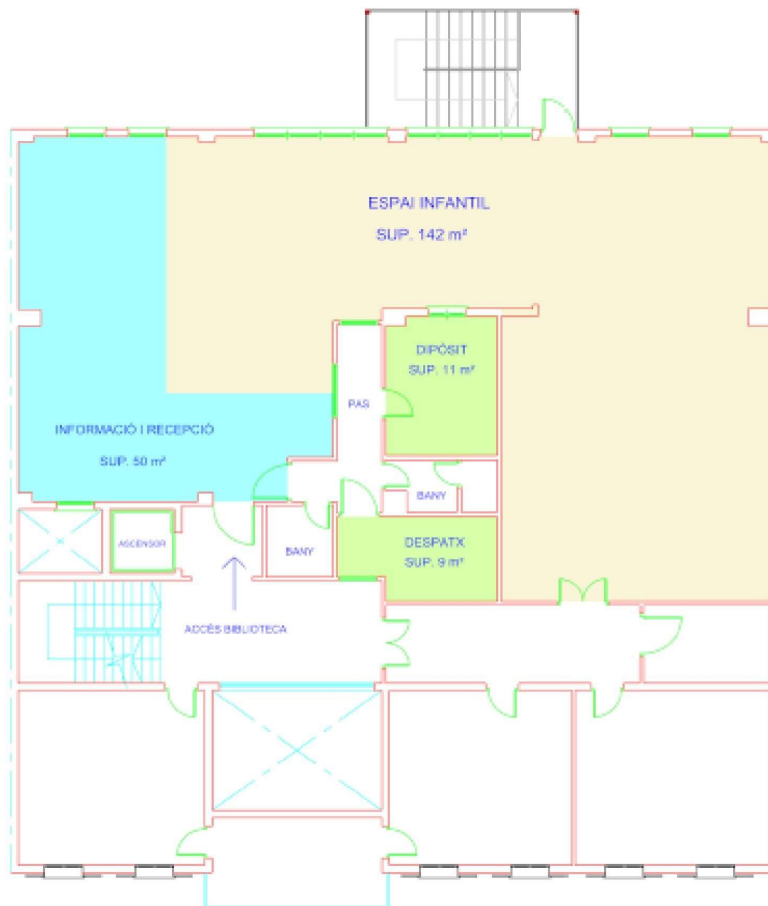
INSTAL·LACIONS	BIBLIOTECA PORTO CRISTO (8.500 hab.)	MLPM (7.000 hab.)
Sup. total construïda (útil + 30 %)	646	618
Sup. útil de programa	497	475
ÀREA D'ACOLLIDA	142	120
Informació i recepció	50	45
Polivalent	92	75
ÀREA DE LECTURA	335	320
Adults	193	195
Infantil / Juvenil	142	125
ÀREA DE GESTIÓ	20	35
Administració	9	35
Dipòsit / magatzem	11	0
Total	497	475

Plànols de la distribució per plantes. Opció A

OPCIÓ - A

BIBLIOTECA DE PORTO CRISTO - PRIMERA PLANTA

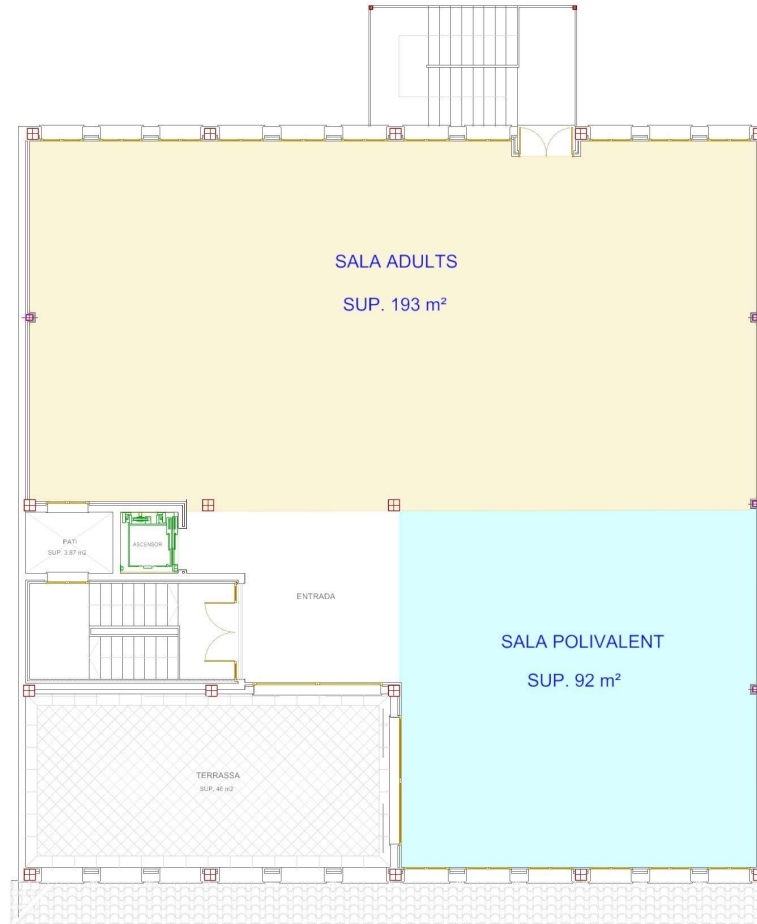
SUP. ÚTIL BIBLIOTECA 212 m²



CARRER GUAL nº 31

BIBLIOTECA DE PORTO CRISTO - SEGONA PLANTA

SUP. ÚTIL BIBLIOTECA 285 m²



CARRER GUAL nº 31

Opció B. Incorporació al servei de part de la planta baixa

La proposta es basa en la creació d'una sala de lectura per a infants a la planta baixa, preferentment a la sala d'actes actual. Aquesta sala acolliria la col·lecció bibliogràfica de 0 a 14 anys organitzada per als diferents grups d'edat amb una zona de recepció i acollida per a aquests usuaris. Aquesta sala requerirà una intervenció específica per tal de dotar-la de ventilació i il·luminació natural, atès que actualment gaudeix d'una dotació insuficient.

Es mantindria el servei per a adults a la planta primera, tal com ja es presta en l'actualitat, amb un espai adaptat per a l'estudi i treball amb la dotació de connectivitat necessària per a cada usuari. El fons d'audiovisual i publicacions periòdiques probablement es mantindria en aquesta sala.

La sala d'adults requerirà augmentar l'espai disponible amb l'enderrocament dels espais destinats a pas i dipòsit.

Aquesta opció permetria també fer ús de l'espai polivalent que s'ofereix a la planta segona per a la realització d'activitats culturals.

		Situació actual		Proposta ampliació	
		m ² útils (biblioteca)	m ² útils (no funció biblioteca)	m ² útils (biblioteca)	m ² útils (no funció biblioteca)
Planta baixa	Recepció / informació			20	
	Sala Infantil			127	
	Circulació /altres serveis				55
Planta 1a	Recepció / informació	35		23	
	Sala Infantil	67			
	Sala Adults (Estudi)	90		185	
	Despatx / Dipòsit	20		9	
	Circulació / altres serveis		15		11
Planta 2a	Sala Polivalent / Formació			75	
	TOTAL m ²	212	15	439	66

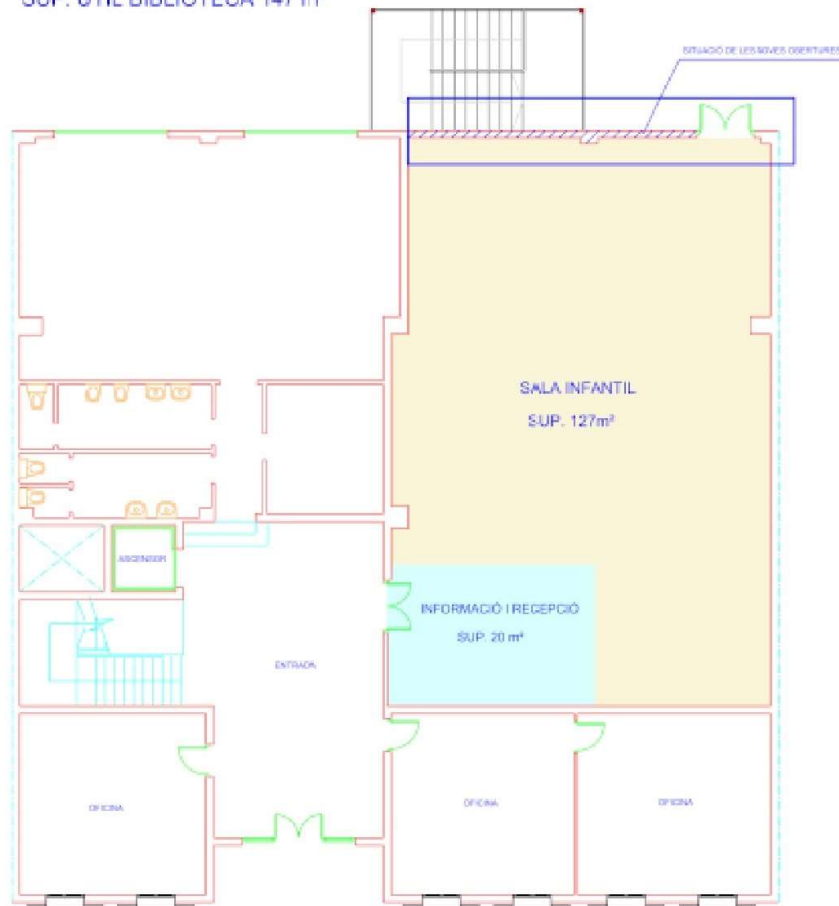
INSTAL·LACIONS	BIBLIOTECA PORTO CRISTO (8.500 hab.)	MLPM (7.000 hab.)
Sup. Total construïda (útil + 30%)	570	618
Sup. Útil de programa	439	475
ÀREA D'ACOLLIDA	120	120
Informació i recepció	45	45
Polivalent	75*	75
ÀREA DE LECTURA	310	320
Adults	185	195
Infantil/ Juvenil	125	125
ÀREA DE GESTIÓ	9	35
Administració	9	35
Dipòsit/ magatzem	0	0
Total	439	475

* Es comptabilitza part de l'espai polivalent d'ús compartit existent a la planta segona. Aquest espai disposa d'un total de 285 m² i pot ser utilitzat en les activitats organitzades per la biblioteca. La funció requerida en els paràmetres per a espais de promoció restaria coberta en cas de necessitats puntuals per a l'acollida d'actes socioculturals o sessions de formació.

OPCIÓ B

BIBLIOTECA DE PORTO CRISTO - PLANTA BAIXA

SUP. ÚTIL BIBLIOTECA 147 m²

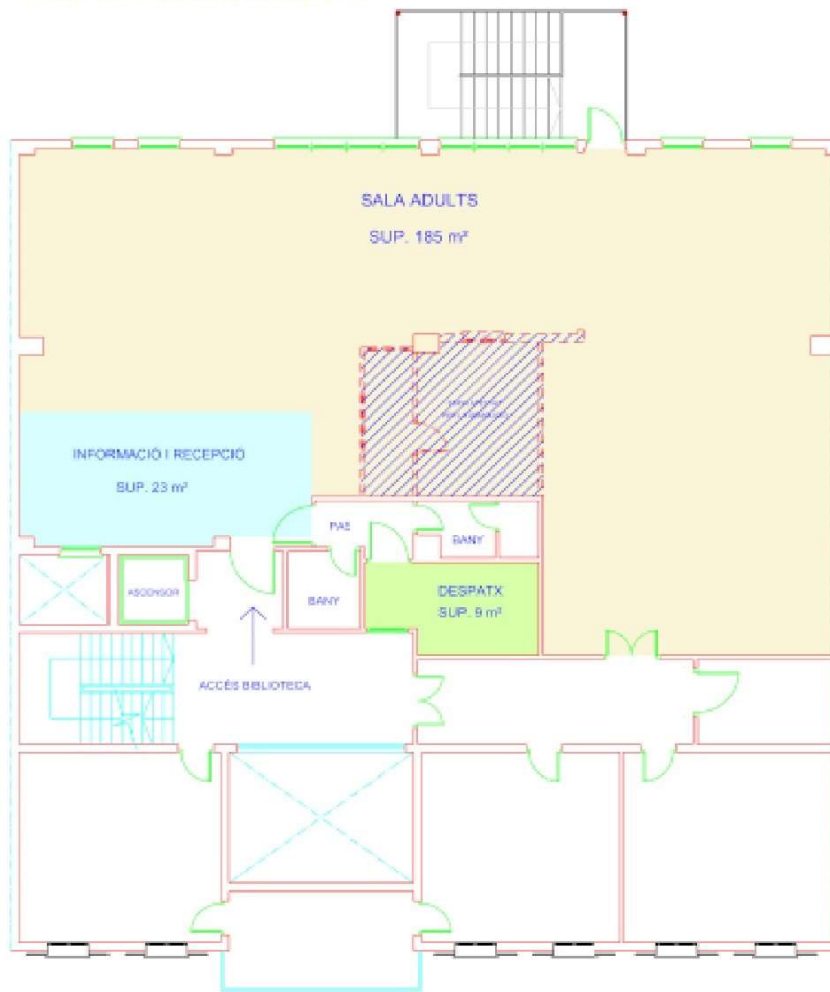


CARRER GUAL nº 31

OPCIÓ B

BIBLIOTECA DE PORTO CRISTO - PRIMERA PLANTA

SUP. ÚTIL BIBLIOTECA 217 m²



CARRER GUAL n^o 31

Exposades amb més detall les dues opcions d'ampliació del servei dins l'edifici ocupat actualment i confirmada la viabilitat de qualsevol de les dues, cal afirmar que l'opció B presenta un conjunt d'avantatges sobre l'opció A en la mesura que:

- Permet l'accés directe al servei bibliotecari des de la planta baixa.
- Tot i que requereix d'una intervenció sobre la infraestructura de l'edifici aquesta no és de gran rellevància i és de fàcil execució.
- Es compensa l'absència d'una sala polivalent pròpia de la biblioteca amb la disponibilitat d'una sala d'ús compartit d'aquestes característiques a la segona planta de l'edifici.

6.2.3. Temporalització

- La intervenció afecta la gestió de l'edifici municipal que actualment desenvolupa funcions diferents de caràcter administratiu i cultural. L'ampliació de la biblioteca, amb la incorporació de part d'una de les plantes de l'edifici, depèn de la reubicació dels serveis que es realitzen a la planta esmentada i la reorganització de l'oferta sociocultural afectada pels canvis.
- En tot cas la temporalització tindrà present el conjunt d'intervencions que estan previstes en la realització d'aquest pla director i afectarà la totalitat del servei bibliotecari.

6.2.4. Valoració econòmica

Estimació econòmica de la intervenció (opció B):

Biblioteca de Porto Cristo		Total
Intervenció: Obertura finestres planta baixa i demolició del dipòsit	12.000	12.000
Equipament / Mobiliari	39.000	39.000
Total intervenció		51.000
Increment despesa manteniment anual (edifici i equipaments)	6.750	6.750

6.3. El punt de biblioteca de s'Illot

Proposta recomanada: Opció C. Creació del punt de biblioteca de s'Illot

6.3.1. Justificació

L'opció de crear un nou punt de servei es deu a un conjunt de motius:

- No existeix actualment a la zona un edifici que reunesqui les característiques necessàries que es pugui adaptar per tal de complir les recomanacions adients i dur a terme la funció de servei de biblioteca.
- Qualsevol actuació requereix la realització d'un projecte de nova planta. És recomanable que la funció bibliotecària quedi inclosa en un edifici que presti uns serveis de caràcter sociocultural i polivalent, per tal de concentrar recursos i centralitzar l'oferta cultural i social del nucli.

6.3.2. Característiques de la intervenció

Característiques del solar. Ubicació adient, preferentment cèntrica i de fàcil accés.

Edifici de nova planta. Caràcter multidisciplinari (cultural, social, administratiu) de l'edifici. Espais compartits i d'usos polivalents.

D'acord amb la taula exposada al punt 5.4.3, el projecte de construcció d'un edifici per a funcions socioculturals ha de destinar a la funció de biblioteca els següents indicadors:

	Punt de biblioteca de s'Illot (2.000 hab.)
Fons bibliogràfic (vol.)	7.000 (3,5 vol. / hab.)
Títols de diaris i revistes	20 - 25
Llocs de consulta	30 - 35
Personal	1 tècnic auxiliar de biblioteca
Hores/setmana	15 - 20
Instal·lacions	205 m ²
Informació	*
Zona adults	125
Zona infantil	80
Espai polivalent	*

* L'espai destinat a informació i a sala polivalent seran compartits amb la resta de servei de l'edifici.

El punt de biblioteca de S'Illot esdevé, a partir d'aquesta proposta, un servei de biblioteca fix que actua com a biblioteca de proximitat per a un nucli de població d'aproximadament 2.000 hab. El fet de pertànyer a una xarxa de biblioteques municipal i comptar amb el suport i la direcció dels serveis centrals municipals permet alleugerir algunes exigències pròpies d'una biblioteca local autònoma així com dissenyar una oferta compartida i coordinada amb altres serveis de caràcter social i/o cultural, ateses les característiques urbanes i demogràfiques d'aquest nucli de població. Els paràmetres a considerar cal definir-los, aleshores, entre els indicadors d'una biblioteca local bàsica - especialment en matèria d'instal·lacions i equipaments materials - i un punt de biblioteca fix en relació a l'oferta horària i el perfil tècnic del personal assignat.

6.3.3. Temporalització

La temporalització resta vinculada a la realització del projecte de Centre Cívic de s'Illot d'acord amb la planificació municipal.

6.3.4. Valoració econòmica

Estimació econòmica de la intervenció:

Punt de biblioteca de s'Illot	205 m ² útils 266 m ² construïts
Construcció	372.400,00
Equipament / Mobiliari	53.300,00
Total intervenció	425.700,00
Increment de despesa de manteniment anual (edifici i equipaments)	6.750,00

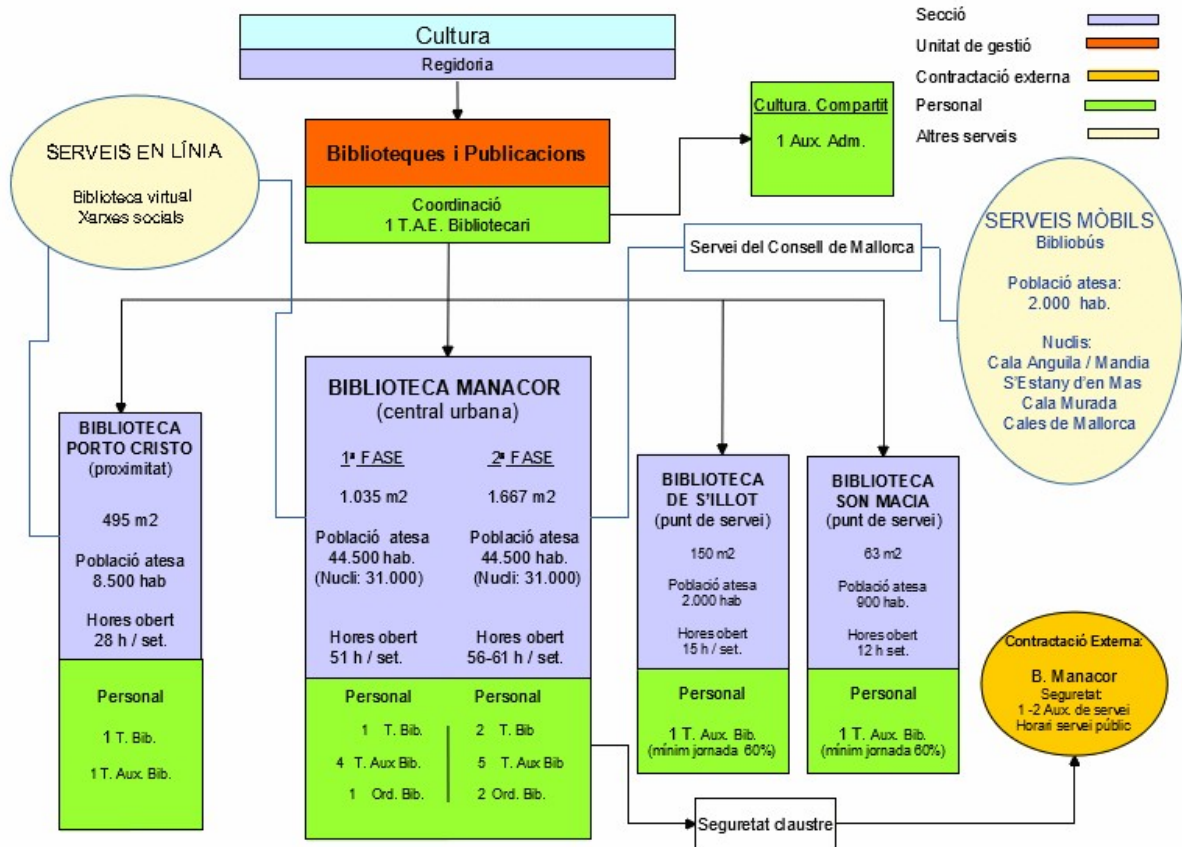
6.4. La xarxa de biblioteques de Manacor. Model d'estructura i organització. Temporalització.

D'acord amb les dades i propostes exposades, la xarxa de biblioteques de Manacor presentaria els indicadors i l'estructura organitzativa següent:

Resum de les dades de la xarxa de biblioteques de Manacor

	Biblioteca de Manacor		Biblioteca de Porto Cristo	Biblioteca de Son Macià	Biblioteca de s'Illot	Serveis mòbils	Total
	1a fase	2a fase					
Superfície útil (m ²)	1.035	1.667	495	63	205	--	2.430
Població atesa (hab.)	31.075 (nucli)		8.523	860	2.032	2.037	44.527
Hores obert (h/set.)	51	56 - 61	28	12	15 - 20	--	111-121
Personal							
T. s. bibl. (A1)	1						1
T. m. bibl. (A2)	1	2	1				3
T. aux. bibl. (C1)	4	5	1	1	1	--	8
Ordenança (AP)	1	2					2
Total	7	10	2	1	1		14
Serveis en línia							
Biblioteca virtual	X	X	X				
Xarxes socials	X	X	X	X	X		

ORGANIGRAMA PROPOSAT



Temporalització. Xarxa de biblioteques de Manacor.

Període	Actuació
2021-22	Redacció i aprovació del Pla director de la xarxa de Biblioteques de Manacor. XBM
2022	Redacció del projecte d'ampliació. Fase 1a. BMM
2023-2024	Execució del projecte d'ampliació. Fase 1a. BMM
2024	Equipament de la biblioteca. Fase 1a. BMM
2024	Redacció del projecte d'ampliació. Fase 2a. BMM Redacció del projecte d'ampliació. BPC
2025	Execució del projecte d'ampliació. Fase 2a. BMM
2025	Execució del projecte d'ampliació i equipament. BPC
2025	Redacció del Projecte de Centre Cívic i biblioteca de s'Illot. BSI
2025-2026	Equipament de la biblioteca. Fase 2a. BMM
2026	Execució del Projecte de Centre Cívic i biblioteca de s'Illot. BSI
2026-27	Equipament de la Biblioteca de s'Illot. BSI

XBM Xarxa de biblioteques de Manacor

BMM Biblioteca Municipal de Manacor

BPC Biblioteca de Porto Cristo

BSI Biblioteca de s'Illot

7. Valoració econòmica

Resum de l'estimació econòmica aproximada per a la realització dels projectes prevists en el Pla director de biblioteques:

	Biblioteca de Manacor		Biblioteca de Porto Cristo	Biblioteca de s'Illot	Total
	1a fase	2a fase			
Rehabilitació	787.700	1.512.550	12.000	-	2.312.522
Nova construcció	-		-	372.400	372.400
Total					2.684.922
Equipaments / mobiliari	144.300	164.580	39.000	53.300	401.180
Total					3.086.102

AVALUACIÓ

El Pla director de biblioteques recull els ítems establerts al Mapa de Lectura i analitza el nivell d'acompliment dels Paràmetres Bàsics de Biblioteca Pública de les Illes Balears en el servei de biblioteques de l'Ajuntament de Manacor. Les insuficiències detectades s'esmenen mitjançant propostes d'actuació i de millora que es preveuen dur a terme entre els anys 2022 i 2026.

L'execució de les propostes, majoritàriament centrades en inversions en equipaments i en l'increment del personal, resten condicionades per la disponibilitat dels espais proposats per a l'ampliació dels serveis, ja que actualment aquests espais són destinats a funcions administratives i, d'altra banda, per la viabilitat pressupostària durant els exercicis assenyalats.

Per a dur a terme el procés d'avaluació del pla es proposa la següent metodologia de treball:

- Constitució d'un grup de seguiment i avaluació del Pla director de biblioteques.
- Definició de les qüestions clau que el grup de seguiment ha de formular en el procés d'avaluació.
- Recollida de dades i actualització dels indicadors que són objecte d'anàlisi.
- Elaboració d'informes per part del grup de seguiment. S'emetran els següents informes:

Exercici 2024: Informe d'avaluació 1^a Fase

Exercici 2026: Informe d'avaluació 2^a Fase

Els informes hauran de valorar:

1. El grau de consecució de les propostes d'actuació previstes al Pla, a partir d'uns criteris de valoració prèviament establerts i d'acord amb les eines de planificació bibliotecària vigents.
2. L'elaboració, si escau, de propostes de revisió dels objectius programats en el document inicial així com de la temporalització assignada.

EQUIP DE TREBALL

La realització d'aquest document ha comptat amb la intervenció del següent equip de treball:

Funció	Nom	Càrrec
Redacció del text	Antoni Ferrer Febrer	Bibliotecari
Documentació gràfica	Joan Contestí	Delineant
Valoració econòmica	Antoni Puerto Ginard	Arquitecte Tècnic
Revisió lingüística	Isabel Andreu	Assessora lingüística

En la recopilació de dades de context del municipi ha facilitat la informació el personal dels següents serveis de l'Ajuntament de Manacor:

Àrea o servei	Nom
Servei de Biblioteques	Maria Teresa Oller Daniel Capó Margalida Pascual Isabel Martorell Aina Veny
Serveis d'Urbanisme i Obres	Antoni Puerto Joan Contestí
Serveis d'Educació i Cultura	Maria Antònia Taberner Agnès M. Ballester
Àrea de Serveis Socials	Laura Bosch
Àrea de Participació Ciutadana	Henedina Perelló
Arxiu Municipal	M. Pilar Castor