

Asociación de Beneficencia Caja de Ahorros y Monte-Pio de Manacor, una entitat fonamental en la superació de la crisi del segle XIX a Manacor

Sebastià Sansó Barceló

Introducció, presentació i plantejament del treball

“Se encarga al Secretario la redacción de un folleto historiando la labor del Monte-Pio.”

El darrer paràgraf del llibre d'actes de la Caixa d'Estalvis i Mont de Pietat de Manacor expressava el desig dels seus responsables de perpetuar dins la memòria del poble la vida de l'entitat. Aquest treball recull aquell encàrrec i es proposa contribuir al coneixement de la història d'aquella benèfica institució, un dels pilars bàsics sobre els quals es va suportar la comunitat local en el seu intent de vèncer una llarga època marcada per les greus mancances estructurals que ofegaven els seus habitants.¹

D'entre els diversos factors que cal tenir en compte a l'hora d'analitzar les circumstàncies que permeteren a Manacor superar la profunda crisi patida en aquells anys de trànsit entre els segles XIX i XX, hom creu que s'ha de destacar singularment el paper cabdal jugat per la institució protagonista d'aquest treball, a la qual s'ha d'adjudicar bona part de la recuperació del pols vital que Manacor havia perdut,² gràcies a la seva tasca desenvolupada seguint quatre eixos fonamentals conformadors dels seus objectius principals: la promoció de la cultura de l'estalvi en una societat aliena a aquesta pràctica; l'assistència als desvalguts, als quals proveïa de petits préstecs sobre mobles i robes sovint condonats quan s'acostava l'hivern, i a les associacions que els emparaven; el suport necessari per a la reactivació de la malmesa economia local mitjançant el suport econòmic al desenvolupament de l'agricultura, tot oferint als pagesos la bestreta sobre grans i fruits per tal d'evitar la venda precipitada dels seus productes a baix preu a causa de les habituals dificultats econòmiques, el finançament d'altres sectors productius, l'atorgament de penyores sobre joies i valors o l'establiment de préstecs amb garantia hipotecària; i les aportacions a la construcció del nou temple parroquial, projectat pel rector Rubí, que perpetuarien la memòria de la institució.

Així doncs, aquesta entitat econòmica de caire essencialment benèfic i assistencial s'enquadra clarament dins els paràmetres de les diverses associacions -sindicats obrers, caixes rurals, associacions de socors mutus,³ cooperatives de consum i sindicats agraris- sorgides sota el patrocini de l'Església al llarg del període de la Restauració, en un intent de contrarestar l'associacionisme laïcista, socialista o anarquista que anaven guanyant terreny (Fullana, 1987: 275 i Fullana, 2001: 122-127).

«La Junta Protectora determinó consolar á los pobres, condonando el capital é intereses, á todos los que habian tomado hasta tres pesetas, las ropas depositadas en garantia.” “Seguiré siendo la muerte de la usura, el consuelo del necesitado, el fomento del comercio, el amparo del agricultor y la favorecedora del propietario. Bendiga Dios á todos los hombres de buena voluntad.» (Memòria 1902)

«Esperamos alabareis que, conocida la miseria de los prestamistas sobre ropas, devolviéramos estas, antes del invierno, á todos los que habian pedido desde una á cuatro pesetas y que para unirnos al entusiasmo del mundo católico en el quincuagésimo aniversario de la declaración dogmática de la Inmaculada Concepción de Maria hayamos repartido á los pobres una limosna.» (Memòria 1904)

«Si aprobais los adjuntos estados, os animareis á terminar la esbelta torre, monumento que eternizará la vida de nuestro Monte-Pio...» (Memòria 1910)

Conscients de la dificultat que suposa sintetitzar en poques pàgines la vida d'aquesta entitat creada amb capital totalment autòcton pels estaments dirigents de la comunitat en un intent per rescatar el poble de la misèria generalitzada, s'ha considerat convenient estructurar el treball en diversos apartats que abastin tant els aspectes socials com els econòmics, aportant dades que facilitin l'aproximació al seu coneixement. Com a suport s'uneixen alguns quadres i gràfics per tal de facilitar la comprensió del seu desenvolupament i de les connexions amb les diferents etapes per les quals travessava el poble. El treball s'articula en base a cinc capítols:

1. Situació socioeconòmica de Manacor.
2. Fundació de la Asociación de Beneficencia Caja de Ahorros y Monte-Pio de Manacor.
3. Patrocini de les obres de l'església parroquial, donatius i diverses obres d'interès social.

4. El desenvolupament de l'activitat financera:

- 4.1) els dipòsits i els préstecs
- 4.2) el moviment societari

5. La fusió amb la Caixa de Pensions per a la Vellesa i d'Estalvis.

1. Situació socioeconòmica de Manacor

Les dècades frontissa entre els segles XIX i XX foren el marc temporal on es desenvoluparen una sèrie d'esdeveniments que marcarien significativament el futur de Manacor, una de les viles que més patiren els greus problemes estructurals que afectaren Mallorca en aquell període. L'excés de força de treball expulsada de les activitats agràries, en bona mesura a causa de la irregular distribució de la propietat,⁴ no trobava aixopluc en altres sectors productius a causa de l'insuficient creixement d'aquests, la qual cosa els incapacitava per poder absorbir el nombrós contingent de mà d'obra alliberada del camp. Però encara hi havia d'altres condicionants. La conclusió del tractat comercial amb França (1892), la rescissió dels convenis establerts amb els Estats Units d'Amèrica i les guerres colonials -Cuba, Puerto Rico i les Filipines (1898)- amb la consegüent pèrdua d'aquells mercats, confluïren aleshores per agreujar encara més la situació socioeconòmica del moment (Salvà, 2003: 15-16).

Dins d'aquests paràmetres generals, Manacor, a més, es va veure sacsejat especialment per la crisi ocasionada per l'extensió de la fil·loxera que anorregà la pràctica totalitat de les vinyes del terme (1891) i que va suposar l'inici d'un període migratori que perdurà per espai de tres dècades,⁵ amb una pèrdua de recursos humans, sobretot joves però també famílies senceres, que afectaren el desenvolupament del poble. Barceló (1964: 29) afirma que sols en el mes d'agost de 1889 fugiren de Manacor més de 2.000 persones.⁶ De tal magnitud era el problema que l'Ajuntament, el 12 de març de 1889, adreçava una carta al ministre d'Hisenda on exposava entre altres consideracions: "... a los muchísimos vecinos que van separándose de esta villa para irse a Buenos Aires y al Brasil, a consecuencia de la falta de recursos que hoy dia experimenta (*sic*) la clase proletaria consecuente con las crecidas contribuciones y al simple jornal que van ganando". Mentre, per altra banda, i referint-se al padró d'habitants d'aquell mateix any, els capbares de la sala es lamentaven de les dificultats per a la seva confecció a causa que "las traslaciones de domicilio, la emigración a repúblicas argentinas de un considerable número de familias y las alteraciones que constantemente sufre la propiedad".

La manca de treball, convertida ja en crònica, i els miserables salaris que els homes del poble podien aconseguir en èpoques puntuals eren insuficients

per mantenir les famílies, cosa que provocà que començassin a sovintejar els aldarulls, tot davant la impotència de les autoritats locals que no podien desviar de les exhaurides arques municipals més que quantitats testimonials destinades a contractar jornalers per trencar pedra, solucions que en cap cas no servien per pal·liar les greus mancances que patia la comunitat. Els jornals que oferia l'Ajuntament eren l'únic mitjà de subsistència dels nombrosos obrers aturats que hi havia el 1897 -uns quatre-cents-,⁷ als quals s'hagué de reduir el jornal diari a setanta-cinc cèntims de pesseta, la meitat del que es pagava anys abans. Les súpriques de l'Ajuntament implorant ajuda al ministre d'Hisenda eren la tònica durant tots aquells anys⁸ en els quals la pobresa s'havia convertit en endèmica per a moltes capes de la societat manacorina fins al punt d'obligar la sala a atorgar permisos per captar diverses persones del poble (Riera, 2005: 359).

Des de 1887, en un curt lapse de temps, una forta hemorràgia poblacional havia duit Manacor a perdre un terç dels seus habitants. Entre el fenomen emigratori i la secessió de Sant Llorenç des Cardassar s'havia passat d'un sostre poblacional de 19.635 ànimes a les 11.579,⁹ tot i que es noten algunes reserves en la quantificació exacta dels habitants de la vila en certs moments finals del segle XIX.

Una altra circumstància important que s'ha de mencionar és la pràctica inexistència d'inversors locals involucrats en la primera industrialització de Manacor.¹⁰ Els primers establiments fabrils de certa importància que s'engegaren al poble, excepte el taller d'ebenisteria de Joan Sunyer (que era nascut a Sant Llorenç), foren creats per inversors externs com els germans Esbarranch,¹¹ Hijos de Servera y Melis que provenien de Capdepera, els alemanys Hugo Heusch & Cia., Isidre Avellanet i els germans Sanmartí Auliach¹² entre d'altres.

Quadre 1.1 – Fàbriques i tallers de Manacor (1902-1907)

1902	1903	1905	1907	Classificació/Activitat
Servera i Melis	Servera i Melis	Servera i Melis	Servera i Melis	Fàbrica d'electricitat/ serradora
Hugo Heusch i Cia.	Hugo Heusch i Cia.	Hugo Heusch i Cia.	Hugo Heusch i Cia.	Fàbrica de perles
Joan Sunyer Soler	Joan Sunyer Soler	Joan Sunyer Soler	Joan Sunyer Soler	Taller d'ebenisteria
Lluís Llull Febrer	Lluís Llull Febrer	Lluís Llull Febrer		Taller d'ebenisteria
Pere J. Esbarranch		Pere J. Esbarranch	Pere J. Esbarranch	Fàbrica de ciment

A. Frau Timoner	A. Frau Timoner	A. Frau Timoner	A. Frau Timoner	Taller de ferreria
A. Riera Sureda	A. Riera Sureda	A. Riera Sureda		Taller de fusteria
B. Fuster	B. Fuster			Taller d'espardenyeria
J. Segura Miró		J. Segura Miró	J. Segura Miró	Taller d'espardenyeria
J. Truyol Muntaner	J. Truyol Muntaner			Fàbrica de teixits
		Onofre Segura		
		B. Frau		Taller impressor
		Llorenç Morey	Llorenç Morey	Taller de fusteria
		Joan Moragues		
			Torrents	
			Ll. Gelabert M.	Taller de fusteria
			P. Santandreu	Taller de fusteria
			G. Oliver	Taller de fusteria
			S. Rosselló	Taller de fusteria

Font: elaboració pròpia a partir de les actes de la Junta de Reformes Socials. AMM VI 23C.

A diferència d'altres pobles de les illes on el progrés i la creació de societats de crèdit d'àmbit local anaren lligats, en les dècades interseculars tampoc no trobam a Manacor presència de grups financers autòctons que dinamitzassin l'economia,¹³ tot i que sí es relacionen entitats d'àmbit regional com una sucursal del Canvi Mallorquí, oberta l'any 1879, i una del Banc de Crèdit Balear inaugurada el 1881 (Grimalt i Riera 1999: 26). El Banc Popular de Manacor¹⁴ no es crearia fins al 1913 i el Banc de Manacor¹⁵ obriria les seves portes l'any 1930, encara que aquestes entitats es dedicaven principalment a les activitats bancàries típiques dirigides a cobrir les necessitats financeres de propietaris i comerciants. Per tant, la Caixa d'Estalvis i Mont de Pietat de Manacor, fundada pel rector Rubí el 1895, seria la primera instaurada al poble amb capital totalment local, destinada a cobrir l'aspecte assistencial i de beneficència de què Manacor estava tan mancat. Anys després, el 1909, a instàncies també de l'Associació de Seglars Catòlics,¹⁶ es constituïa la Caixa Rural d'Estalvis i Préstecs de Manacor.

Quadre 1.2 – Nombre de contribuents i la seva aportació a les diverses branques d'activitat (1875-1933)

Anys	TARIFA 1		TARIFA 2		TARIFA 3		TARIFA 4		TARIFA 5		TOTALS	
	Contribuents	Import	Contribuents	Import	Contribuents	Import	Contribuents	Import	Contribuents	Import	Contribuents	Import
1875	35	2.267,72	14	370,16	70	1.977,36	73	4.007,80	11	282,72	203	8.905,76
1880	56	4.502,37	18	1.671,38	64	1.785,87	78	4.411,13	2	109,44	218	12.480,19
1885	52	5.125,10	11	2.364,61	43	1.304,16	89	4.728,66	0	0,00	195	13.522,53
1889	50	4.782,93	4	727,59	38	935,52	75	4.864,57	0	0,00	167	11.310,61
1895	109	8.030,54	13	2.260,01	40	4.184,44	103	5.831,63	3	612,33	268	20.918,95
1900	59	3.771,25	55	2.275,22	39	4.986,51	76	5.781,36	5	634,75	234	17.449,09
1905	67	4.433,20	18	2.655,10	23	2.326,33	69	5.830,00	3	137,24	180	15.381,87
1910	62	4.357,42	15	1.551,12	25	3.706,74	70	5.967,03	1	44,00	173	15.626,31
1915	64	4.836,65	10	1.162,30	28	2.878,69	70	5.559,69	2	125,30	174	14.562,63
1920	68	6.634,90	8	716,07	26	2.854,69	73	5.959,56	1	62,65	176	16.257,87
1925	203	57.804,51	57	19.150,94	130	24.086,68	209	31.352,09	30	1.295,82	629	133.690,04
1930	197	59.237,64	44	15.519,51	142	26.889,58	172	22.050,00	0	0,00	555	123.696,75
1933	184	63.239,04	41	18.971,41	143	27.335,56	135	21.213,84	0	0,00	503	130.760,85

Font: elaboració pròpia a partir de la *Contribución Industrial y de Comercio. AMM Hist. III 109 (varis) i 979/2.*

Nota: A partir de 1880, la Tarifa 1 inclou els comerços al detall i els oficis dedicats a subministrar béns i serveis als ciutadans, per tant en teoria són els més afectats per les variacions de l'economia i de la població. La Tarifa 2 comprèn tot un ventall d'activitats a l'engròs, des dels molins de vent als tractants de bestiar, especuladors de grans, etc. La Tarifa 3 agrupa les indústries i la Tarifa 4 engloba les professions liberals i arts i oficis, mentre que la Tarifa 5, que comprèn els transports i la venda ambulat, es pot considerar residual.

Ampliant l'argumentació sobre el tema dels efectes de la regressió patida a partir de mitjan dècada de 1880, s'inclou el quadre precedent l'anàlisi del qual ens permet observar la notable disminució de totes les branques d'activitat, la qual cosa suposà una pèrdua de gairebé una quarta part dels negocis locals. Hom considera enganyós el nombre de contribuents de l'exercici de 1895 i, per tant, necessita d'una sèrie de matisacions. En primer lloc, bona part del gran increment -el 120% respecte a 1880- s'ha d'atribuir a l'auge d'un grup important d'establiments inclosos en la Tarifa 1, com el segment de bodegons i cafès econòmics que passen de 6 a 33, i també el de les botigues de queviures que passen de 14 a 24. Així mateix, la Tarifa 4 experimenta un augment del 23% imputable sobretot a la branca de les professions liberals on els advocats i procuradors passen de comptar amb 13 efectius a totalitzar-ne 20, els ferrers que passen de 4 tallers fins a 20 i els cadirers que passen de només titular 1 negoci fins a tenir-ne 7.

Especialment crític és el període que s'obre amb l'entrada del segle vint i que es perllongarà per espai de gairebé vint anys. Quan s'observa el nombre de contribuents inclosos en la Tarifa 2 a l'exercici de 1900, s'ha de fer esment que 44 dels 55 titulars corresponen a l'epígraf de prestamistes hipotecaris¹⁷ (els quals segurament cotitzarien per acte realitzat) i consegüentment la xifra total s'hauria de rebaixar considerablement. Així doncs, l'exercici de 1920 mostra una pèrdua del 25% pel que fa al nombre d'establiments oberts a Manacor i una minva del 7% de la recaptació total amb especial incidència sobre la Tarifa 2 i la Tarifa 3 (fabril). Els exercicis posteriors indiquen una certa superació del període regressiu amb un nou trencament de tendència cap als primers anys de la dècada dels anys trenta del segle passat.

Quadre 1.3 – Massa obrera de Manacor (1891) per branques d'activitat

AGRICULTURA, RAMADERIA i INDÚSTRIES AUXILIARS				
Ocupació	Homes	%	Dones	%
Mitgers i majorals	9	90	1	10
Hortolans, molineres i pastors	65	64	37	36
Llauradors i jornalers del camp	5.687	56	4.450	44
Propietaris	102	66	52	34
TOTAL	5.863	56	4.540	44
ARTS i OFICIS				
Picapedrers, cantoners i gerrers	61	100	0	0
Fusters i torners	72	100	0	0
Ferrers, llanterners i serrallers	44	100	0	0
Teixidors, sastres, sabaters i diversos	34	74	12	26
TOTAL	211	95	12	5
FABRIL, MANUFACTURERA, MINERA i DERIVATS				
Guixers i altres jornalers fabrils	24	89	3	11
TOTAL	24	89	3	11
SERVEIS				
Fondes, bars i similars	8	89	1	11
Serveis personals i domèstics	76	35	141	65
Comerç i transport	13	68	6	32
TOTAL	97	40	148	60
TOTAL GENERAL	6.195	57	4.703	43

Font: elaboració pròpia en base a la *Clasificación Profesional (1891)*, ARM-INE Caixa 113. Inclou Sant Llorenç des Cardassar independitzat l'any 1892.

Les dades exposades en els quadres 1.3 i 1.4 ens aporten informació sobre el percentatge de treballadors discriminats per activitat, edat i sexe, cosa que ens permet extreure una sèrie de conclusions que ajuden a dibuixar el marc social:

- Per sectors (quadre 1.3) es mostra una supremacia aclaparadora del primari, al qual es dedicaven 10.403 persones -5.863 homes i 4.540 dones, l'immensa majoria llauradors i jornalers-, fet que confirma el gran pes que l'agricultura tenia dins l'economia local, en absorbir la pràctica totalitat dels elements productius (més del 95%).
- Per edats (quadre 1.4) veim com la massa laboral d'edat compresa entre 21 i 40 anys és la que més efectius aporta al total (39%), seguida pels segments d'entre 41 i 60 anys (26%) i d'entre 12 i 20 anys (24%), i en darrer lloc els majors de 60 anys (11%).

Quadre 1.4 – La massa obrera de Manacor (1891), per activitat, edat i sexe

Edat	Total efectius	%	PRIMARI			SECUNDARI			TERCIARI		
			Homes	Dones	%	Homes	Dones	%	Homes	Dones	%
12 a 20	2.559	24	1.350	1.075	23	3	2	19	52	77	28
21 a 40	4.286	39	2.298	1.761	39	5	1	22	155	66	47
41 a 60	2.825	26	1.492	1.219	26	12	0	44	86	16	22
> de 60	1.228	11	723	485	12	4	0	15	15	1	3
TOTALS	10.898		5.863	4.540		24	3		308	160	

Font: Elaboració pròpia en base a la *Clasificación Profesional (1891)*, ARM - INE Caixa 113. Inclou Sant Llorenç des Cardassar independitzat l'any 1892.

Una carta enviada el 23 de maig de 1906 per Federico Müller, apoderat de la casa central de Barcelona de la qual era sucursal la fàbrica de perles recentment instal·lada a Manacor per *Hugo Heusch & Cia.*, al director de la fàbrica local reforça la teoria de l'allargament en el temps d'aquella penúria que gairebé s'havia convertit en endèmica. S'inclou ara la traducció, de l'original francès, d'un fragment d'aquest document, atesa la seva importància per il·lustrar-ne la situació:

«23 Maig 1906. Monsieur J. Pierre, Manacor. [...] Com ja haureu vist, perquè ja us havia demanat anteriorment les firmes de tot el personal, la nostra indústria al territori espanyol es troba seriosament amenaçada de ruïna per les noves tarifes duaneres. Si no mal record, el bisbe de Palma així com el clergat de Manacor assistiren en el seu moment a la inauguració de la vostra fàbrica i jo us deman, per la present, si podríeu obtenir d'un o de l'altre un document on es constati que la indústria constitueix el manteniment d'una gran massa de pobres de Palma i de Manacor, ja que la [seva] desaparició, la qual forçosament hauria de comportar l'aplicació de la nova tarifa que s'ha proposat, seria, a falta d'altres indústries, la causa de la misèria més negra, etc., per a un gran nombre de famílies obligades a guanyar el seu manteniment amb el producte del seu treball.»

Els quadres 1.5 i 1.6 s'inclouen amb l'interès de facilitar la major quantitat possible de dades que permetin completar una visió de conjunt d'aquells difícils moments. El primer mostra l'evolució dels preus d'una selecció de productes bàsics i reflecteix clarament el gran augment que experimentaren en el quinquenni 1915-1920. El segon és un resum dels jornals diaris al llarg del període tractat, amb referència als percebuts pels homes i dones de diferents branques, i una menció als salaris cobrats pels empleats del Monte-Pio.

Quadre 1.5 – Evolució dels preus dels principals productes de consum (1898-1936)

Producte/Any	1898	1900	1907	1912	1915	1918	1920	1936
Pa	0,48	0,35	0,37	0,35	0,44	0,56	0,88	0,60
Carn de vaca	1,45	1,75	1,64	1,60	1,81	2,75		
Carn de be	1,40	1,30	1,37	1,33	1,61	2,59	2,75	
Carn de porc	1,40		1,63	1,87	1,94	3,18	5,03	3,14
Xulla	1,63	1,45	2,00	2,20			3,50	3,75
Bacallà	1,14		1,40	1,32	1,60	2,90	3,50	2,70
Oli	1,20	1,80	1,42	1,22	1,21	1,89	1,50	1,80
Vi comú	0,21	0,15	0,23	0,36	0,41	0,41	0,40	0,50
Arròs	0,51	0,50	0,50	0,59	0,61	0,86	0,84	0,75
Ciurons	0,45	0,40	0,52	0,74	0,88	1,03	1,00	1,00
Mongetes	0,44		0,57	0,48	0,67	0,70	1,25	1,10

Llenties	0,44		0,38					1,40
Faves	0,24		0,33	0,35	0,39	0,42	0,90	0,40
Patates	0,15		0,15	0,14	0,18	0,25	0,25	0,29

Font: elaboració pròpia en base a: ARM Caixa 287, 288 i 289 per als exercicis de 1898, 1907 i 1936 respectivament; Quaderns de Perlas y Cuevas n. 30 (citant BOP) per a 1900; INE Anuario Estadístico 1919 per als anys 1912, 1915 i 1918; Memòries de la COCIN per a 1920 i Molina (2003: 289-309). Les mesures s'expressen en quilos i litres.

Quadre 1.6 – Jornal diari pagat als treballadors de diversos sectors (1898-1935)¹⁸

Any	Diversos oficis		Caixa d'Estalvis i Mont de Pietat				
	Dones	Homes	Porter	Taxador	Comptador	Director	Vocals
1897		0,75 / 1,00					
1899	0,25 / 0,35	2,00	0,63	0,94	2,19	500 (1)	250 (1)
1902	0,50	2,00	1,56	(2)	3,75	3,13	1,56
1907	1,03	2,50			5,21		2,60
1915	2,00	3,15					
1920	3,00	5,24	1,77		8,33	8,33	4,17
1925	3,20	5,60					
1930	3,30	6,52	2,28		12,50	15,00	6,25
1935	3,66	6,31					

Font: elaboració pròpia en base a les següents fonts: 1897 Actes municipals; 1899 Escartín i Serrano (1997: 6-16)¹⁹; 1902 Pressupost municipal²⁰; 1907 ARM Caixa 288²¹; 1915, 1920 i 1925 Roca (1991: 230)²²; 1930 i 1935 Memòries de la COCIN²³. Les dades corresponents a la Caixa d'Estalvis i Mont de Pietat s'obtenen de les actes de la Junta Protectora.

- (1) Per acord de 15/10/1899 el director i els vocals administratius cobraren 500 i 250 pessetes respectivament com a premi pels seus treballs des de la fundació. L'acta del 27/05/1902 establí un salari anual de 670 pessetes per al director i de 175 pessetes per a cada un dels vocals administratius.
- (2) A partir de 1901 els perits taxadors rebran 1 pta. per cada finca. El capítol de despeses de personal dels balanços de 1908 i 1909 ascendia a 4.925,00 i 4.980,00 pessetes. El 29/01/1928 la Junta acordava que des d'aquell moment els salaris s'augmentarien automàticament cada any segons l'antiguitat, entre el 5 i 20% depenent si era més de 10, 20 o 30 anys; en cas de malaltia o de llicència se seguiria cobrant el jornal i es regulava que es podrien acollir a la jubilació als 30 anys de servei amb el 75% del jornal. Així mateix s'acordava que les mensualitats de desembre serien dobles. Al balanç

corresponent a l'exercici de 1929 l'epígraf de personal mostra una despesa d'11.667,50 pessetes, mentre que per a l'any 1931 era d'11.367,50 pessetes.

Quadre 1.7 – Consum diari d'una família obrera de quatre membres

	1905	Jornal	%	1918	Jornal	%	1920	Jornal	%
Alimentació	1,90			1,80			5,45		
Combustibles i energia	0,20			0,50			0,63		
Habitatge (lloguers)	0,30			0,40			0,60		
Altres	0,00			0,05			0,25		
Total	2,40	3,53	68	2,75	5,00	55	6,93	8,24	84

Nota: l'epígraf 'Jornal' inclou el salari diari dels dos progenitors.

Font: elaboració pròpia en base a Molina (2003: 159-160).

El quadre precedent relaciona la despesa bàsica amb els jornals que podien aportar a la unitat familiar els dos membres adults diàriament. Podem veure com l'any 1905 el consum diari (amb una participació del capítol d'alimentació del 79%) absorbia el 68% dels guanys, percentatge que millora el 1918 gràcies a l'increment dels jornals, però que cau significativament l'any 1920, moment en què les despeses familiars absorbien el 84% dels guanys aportats.

Quadre 1.8 – Evolució de la població a diferents nuclis mallorquins (1845-1920)

Anys	1875	1887		1900(*)		1910		1920	
Viles	Habi- tants	Habi- tants	Variació relativa	Habi- tants	Variació relativa	Habi- tants	Variació relativa	Habi- tants	Variació relativa
BINISALEM	3.579	3.870	8%	3.930	2%	4.128	5%	4.134	0%
FELANITX	10.470	12.053	15%	11.294	-7%	11.028	-2%	11.353	3%
INCA	7.079	7.539	6%	7.579	1%	8.353	10%	9.439	13%
LLUCMAJOR	8.742	9.194	5%	8.859	-4%	9.663	9%	9.790	1%
MANACOR	13.733	19.635	43%	12.408	-37%	12.436	0%	13.033	5%
POLLENÇA	8.205	9.072	11%	8.308	-8%	8.450	2%	8.174	-3%
SÓLLER	8.495	7.988	-6%	8.026	0%	8.627	7%	8.752	1%

Font: elaboració pròpia en base a Manera (2001: 470-473 citant Barceló: "Evolució de la població en los municipios de Mallorca", Boletín de la Cámara Oficial de Comercio, Industria y Navegación núm. 637 (1962), p. 253).

() La segregació de Sant Llorenç des Cardassar (1892) suposà la pèrdua de poc més de 2.400 habitants.*

Analitzant el quadre 1.8 s'observa com entre el 1875 i el 1887 l'augment poblacional de les viles que s'exposen va ser considerable, excepte Sóller que perdia el 6% de la població probablement a causa del decliu dels seus intercanvis comercials amb França. En destaca sobretot Manacor, amb un increment del 43% en aquest període (superior al 3% anual). Aquest creixement general es veurà radicalment interromput en el lapse comprès entre el 1887 a 1900, període en el qual es concentren una sèrie de circumstàncies negatives com ara la plaga de la fil·loxera i els efectes de les guerres colonials que afecten especialment els pobles del Migjorn i Llevant de Mallorca, obrint el camí al fenomen de l'emigració. En el cas de Manacor, on a més s'ha d'afegir la segregació de Sant Llorenç des Cardassar, la recessió demogràfica suposarà una pèrdua total de 7.227 habitants (una mitjana del 2,85% anual) i situar de nou el sostre poblacional a nivells inferiors als assolits un quart de segle abans. Manacor no tornarà a superar els denou mil habitants fins gairebé tres quarts de segle després de la desfeta. Inca és la vila mallorquina que més creix seguida per Llucmajor i Sóller, mentre que les altres viles com Pollença i Felanitx, les dues poblacions que juntament amb Manacor més havien patit l'emigració, s'anaven recuperant lentament.

2. Fundació de la Caja de Ahorros y Monte-Pio de Manacor

El dia 6 de juny del 1895 es reunien a la rectoria, sota la presidència interina del Rev. Sr. Rafel Ignasi Rubí Pocoví, arxipreste de la parròquia de Nostra Senyora dels Dolors, una representació de la classe poderosa de Manacor²⁴ amb la intenció de fundar una institució de caràcter altruista que contribuís a "fomentar el ahorro, admitir y guardar el de todas las clases sociales y hacerlo reproductivo; combatir la usura, facilitando préstamos y sostener y auxiliar material y moralmente el funcionamiento de obras caritativas, beneficios sociales y de previsión"²⁵. L'Asociación de Beneficencia Caja de Ahorros y Monte-Pio de Manacor, emparada per una Junta Protectora i sota la protecció de l'arcàngel Sant Rafel, veuria la llum el primer de juliol de 1895²⁶ amb el compromís de "realizar operaciones de cualquier clase y naturaleza, mientras redunden en beneficio de las clases necesitadas"²⁷.

Per formar la primera Junta Protectora en resultaren elegits:

- President: Rafel Ignasi Rubí Pocoví (arxipreste)²⁸.
- Vicepresidents: Faust Puerto Álvarez (notari) i Llorenç Caldentey Perelló (batle).
- Vocals: Joan Bonet Fons (prevere), Bartomeu Bonet Truyol, Joan Lliteres Caldentey (metge i regidor), Pere Josep Gayà Mayol, Pere Galmés Llull,

Gabriel Ferrer Vidal (procurador), Jaume Domenge Rosselló (farmacèutic), Aleix Rosselló Ferrer (prevere), Pere Antoni Galmés Rosselló i Miquel Fons Caldentey.²⁹

- Secretari: Andreu Pont Llodrà (prevere).

Mentre que per fer-se càrrec del desenvolupament de les activitats financeres es constituïa una Comissió Administrativa que estaria formada per:

- Director: Pere Josep Gayà Mayol.³⁰
- Vocals: Andreu Pont Llodrà, Joan Bonet Fons i Pere Galmés Llull.
- Comptador: Francesc Forteza Fuster.

Després dels moviments estatutàriament establerts al llarg de la vida de la institució, en el moment del traspàs de les activitats de l'Associació a la Caixa de Pensions l'any 1931, en formaven la Junta Protectora les següents persones:

- President: Joan Duran Galmés.
- Vicepresident: Francesc Riera de Conies Bonet.³¹
- Vocals: Pere Duran Galmés, Miquel Fons Caldentey, Bartomeu Pastor Mas, Aleix Rosselló Ferrer, Joan Pocoví Sastre, Antoni Pocoví Ordines, Francesc Forteza Fuster, Andreu Fernández Febrer, Joan Duran Ordines, Ramon Galmés Ribot i Joan Morey Muntaner.
- Secretari: Gabriel Fuster Forteza.
- Vicesecretari: Bartomeu Duran Gomila.

Els membres de la Comissió Administrativa eren:

- Director gerent: Francesc Forteza Fuster.
- Comptador: Bartomeu Pastor Mas.
- Vocals: Joan Duran Galmés, Francesc Forteza Fuster i Bartomeu Pastor Mas.

Cal observar com després de trenta-sis anys encara hi havia alguns components de la Junta que es mantenien en el seu lloc: Miquel Fons Caldentey, Aleix Rosselló Ferrer i Francesc Forteza Fuster.

3. Patrocini de les obres de l'església parroquial, els donatius i diverses obres d'interès social

Les aportacions a les obres del nou temple parroquial envestit pel rector Rubí foren una constant al llarg de l'existència de la Caixa d'Estalvis i Mont de Pietat de Manacor. El 27 de febrer de 1898 ja es detalla la concessió d'un préstec a la Junta d'Obres de l'església sota la responsabilitat dels seus components.³² Paral·lelament, des de l'inici de les obres, el Monte-Pio va finançar gairebé en exclusiva la construcció de la torre del campanar i del rellotge que s'hi col·locaria posteriorment. Així, veim com a partir de 1906, després de comunicar a l'Ajuntament la decisió de construir la citada torre la primera pedra de la qual fou col·locada el 31 de desembre de 1905 segons els plànols elaborats per l'arquitecte Gaspar Bennassar Moner, la Junta Protectora va començar a autoritzar la concessió de partides anuals de forma gairebé regular.

Entre 1906 i 1915 es dugué a terme la primera etapa de la construcció de la torre Rubí, a la qual es destinaren les següents partides:

- A l'exercici de 1906: 19.105,85 pessetes.
- A l'exercici de 1907: 15.137,65 pessetes.
- A l'exercici de 1908: 6.051,00 pessetes.
- A l'exercici de 1909: 6.536,52 pessetes.
- A l'exercici de 1910: 2.583,88 pessetes.

A l'acta del 19 de febrer de 1911 s'acordava destinar-hi les quantitats que fossin necessàries però sense especificar-les, i el 1916 s'hi aportaren 2.000,00 pessetes.

Després d'uns anys en els quals no consta l'entrega de cap quantitat, a l'exercici de 1920 es comptabilitza un préstec de 40.200,00 pessetes atorgat al rector Rubí, amortitzable amb la venda dels solars de Na Freda, la concessió del qual no consta fins a l'acta del 05/03/1923. El 22/11/1925 se n'aprovà la cancel·lació total inclosos els interessos.

La segona etapa d'obres s'allargà entre el 1922 i el 1928 i s'hi inclouen partides com l'adjudicació (22/10/1922) de la construcció de l'escala del campanar pel preu de 7.500,00 pessetes a Antoni Pocoví Ordines, artífex també de les dues estàtues dels xamfrans i de les balustrades. En seguirien d'altres extraordinàries com les que consten l'any 1923 per un total de 10.073,50 pessetes. Definitivament, el juny de 1923, en el marc de les festes en honor de Rubí, a més d'atorgar premis a l'imponent més constant, al millor pagador i entregar de franc la roba penyorada pels pobres, es procedia a la benedicció solemne de la torre.

Però encara a l'acta del 5 d'octubre del 1929 s'acordava formalitzar un préstec sense interessos a nom de "Obras de la Torre" per la quantitat invertida al llarg del 1929.

Un acord del 16 de febrer de 1930 facultava a aplicar les 4.442,00 pessetes anticipades l'any anterior a compte del fons de 7.500 que s'establia.

- A l'exercici de 1931 s'hi destinaren 5.000,00 pessetes.
- A l'exercici de 1932 s'hi destinaren 4.250,00 pessetes.
- A l'exercici de 1933 s'hi destinaren 4.697,08 pessetes.

D'acord amb les quantitats detallades, hom pot establir que l'aportació de la Caixa d'Estalvis i Mont de Pietat de Manacor per a la construcció del campanar seria superior a les 130.000 pessetes,³³ a les quals s'han d'afegir les partides destinades a les obres del temple parroquial que, segons les dades extretes de les fonts de l'entitat, podem xifrar en 22.120,00 pessetes, desglossades com segueix:

- A l'exercici de 1910 s'hi destinaren 5.000,00 pessetes més una aportació de 120,00 pessetes a una subscripció oberta a favor de les obres.
- A l'exercici de 1913 s'hi destinaren 5.000,00 pessetes.
- A l'exercici de 1919 s'hi destinaren 2.000,00 pessetes.
- A l'exercici de 1928 s'hi destinaren 10.000,00 pessetes.

No sols realitzaren aportacions per a la construcció de l'església parroquial dels Dolors, també atorgaren diverses quantitats a altres temples de Manacor com la que a l'octubre de 1939 varen fer a favor de les obres de la nova església de Sant Josep de la barriada del Tren, com també contribuïren a les del temple de Crist Rei de la barriada del Barracar.

Capítol a part mereix el rellotge que s'havia de col·locar a la torre, el qual apareix citat en una data tan primerenca com el 17 de novembre de 1905 quan el rector Rubí proposava a la Junta la seva adquisició per col·locar-lo a la torre campanar que s'havia de construir finançada pel Mont de Pietat. En l'acta de la Junta del 13 de febrer de 1921 consta l'autorització per aplicar part dels beneficis obtinguts amb la venda de solars de la finca de Na Freda a la compra del rellotge. Tanmateix no seria fins al 6 d'abril de 1930 quan, després d'estudiar diverses opcions, s'acordava la compra d'un rellotge amb quatre esferes marca P.H. Hoertz, d'Ulm (Alemanya), pel preu de 4.000 marcs alemanys (8.734 pessetes) (Riera i Domínguez, 2006: 179), quantitat a la qual s'havien d'afegir les despeses d'instal·lació, segurament quantioses ja que al març de 1933 encara s'hi destinaven 4.000 pessetes per acabar de pagar-lo. En un acte celebrat al Teatre Principal el 6 d'abril de 1931, el consistori, presidit pel batle Jordi Vidal, es feia càrrec

del manteniment del rellotge, però l'adveniment de la Segona República trencà aquest conveni alhora que el financer Joan March retirava la subvenció oferta per a la seva il·luminació. Diferents actes de la Junta es fan ressò d'un vertader rosari de problemes sobre el manteniment del famós rellotge. Argumentant manca de pressupost, l'abril de 1933 l'Ajuntament, presidit pel batle Antoni Amer, comunicava la decisió de desvincular-se definitivament del tema, la qual cosa obligava la Junta Assessora a fer-se càrrec de totes les despeses per al seu bon funcionament, al temps que atorgava la seva conservació a Gaspar Fuster Cortès pel preu de 365 pessetes anuals a càrrec del superàvit de la fusió amb la Caixa que ja s'havia materialitzat.

Per acabar d'arrodonir la situació, l'octubre de 1934 una descàrrega elèctrica ocasionada per una tempesta afectà el rellotge i Gesa es negà a pagar la reparació, amb un cost de 2.140 pessetes, adduint que no era responsable de la destrossa. Els problemes encara perduraven el setembre de 1939 quan s'urgia a l'Ajuntament perquè es fes càrrec del seu enllumenat. El març de 1942 se seguien pagant factures de reparacions del rellotge i per la compra d'un acumulador necessari per solucionar les constants interrupcions del servei elèctric. Finalment, cansats d'haver de sostenir el seu manteniment, l'agost de 1942 s'optava per oferir-lo a l'Ajuntament o als responsables de la parròquia amb l'avertència que si no l'acceptaven no quedaria més remei que aturar-lo. Montserrat Binimelis Galmés *Barraquetes*, ecònom de la parròquia, recollí l'ofertament fent-se càrrec del rellotge.³⁴

En un altre ordre de coses, el marcat caràcter benèfic de la institució feia que es dedicassin importants partides dels beneficis a sufragar accions de diversa índole que abastaven múltiples aspectes.

«Nuestro Monte-Pio cifra toda su gloria nó, en haber realizado pingües ganancias, sino en haber sido la verdadera Providencia de todos los necesitados que á él han acudido: para nosotros tiene más valor el enjugar una lágrima de desolada viuda que hacer un bien negocio...»
(Memòria 1896)

A més de les condonacions de petits deutes i devolucions de penyores als pobres, era habitual, sobretot quan s'acostaven les festes de Nadal, Pasqua, les fires de setembre o d'altres dates commemoratives com la vinguda del rei Alfons XIII a Mallorca (1904), la concessió de donacions en efectiu o en espècies destinades a col·lectius dedicats a la beneficència, entre els quals cal destacar el Pan de San Antonio, el Roper de los Pobres, els presos, les societats assistencials i congregacions religioses com els Seglars Catòlics, la Conferència d'homes i la

de dones de Sant Vicenç de Paül,³⁵ les Terciàries Franciscanes, les Germanes de la Caritat (de Manacor i de Porto Cristo), l'Associació de Pares de Família, l'Acadèmia de Sant Josep Obrer o el Batalló Infantil organitzat pel prevere Joan Aguiló (al qual l'any 1911 atorgaren 500 pessetes). També s'atorgaven ajudes a organismes oficials com l'Ajuntament,³⁶ l'Hospital Hospici municipal o a d'altres entitats ciutadanes com el Sindicat Agrícola.

Així mateix, apareixen diverses donacions puntuals de caràcter assistencial com la que consta en l'acta del 9 de febrer de 1902, on s'acorda pagar els medicaments i els jornals de dos manobres que caigueren de la bastida quan treballaven a l'obra de la nova seu social, o el pagament de l'alletament del fill bessó de Joan Castell Serra (1906),³⁷ la donació de 50 pessetes a la vídua del bus mort al port de Ciutat el setembre de 1910, les 5.100 pessetes destinades als perjudicats per la pedregada del maig de 1911 (tot i que cinc mesos després encara no s'havien fet efectives als destinataris), la donació de 100 pessetes a favor dels soldats que lluitaven a la campanya de Melilla (1912), l'aportació de 100 pessetes destinades a les víctimes de l'incendi d'un cinema a Vila-real (Castelló) (1912), la subscripció oberta a favor de les deu víctimes del vapor *Miramar* embarracat al cantàbric el febrer de 1918 (Ripoll, 1986: 81), la contribució a la subscripció oberta per l'Ajuntament a benefici dels damnificats del temporal de l'octubre de 1932 o la subvenció atorgada per finançar els enviaments als soldats destinats a Algesires i Àfrica el setembre de 1924.

Una altra prioritat de la Caixa d'Estalvis manacorina era la protecció dels desvalguts. Per aquest motiu les iniciatives a favor de la comunitat també gaudiren de la seva munificència. A tall d'exemple podem citar les reformes iniciades el febrer de 1907 per a la construcció d'una cuina econòmica a la casa que la Caixa tenia al carrer Centre³⁸ o la col·laboració amb 50 pessetes als treballs d'obertura del carrer de la Lluna (al barri del Barracar) l'agost de 1909. L'abril de 1919 la Junta de l'Associació facultava el director per gestionar la compra de blat argentí en un intent de pal·liar la manca de subsistències que patia el poble. Encara que l'acta corresponent no en faci menció expressa, la revista *Majòrica* publicà que l'adquisició va superar les 26.000,00 pessetes i que fou repartit entre més de 1.500 famílies al mateix preu de compra. La mateixa publicació fa esment del pagament per part del Monte-Pio dels medicaments a les famílies pobres afectades per l'epidèmia de la grip, a les quals també condonà els seus debits.

D'entre aquestes obres de protecció als desemparats, una de les que millor sintetitza el caràcter benèfic de l'Associació fou l'inici, a començaments de l'any 1910, dels tràmits per construir a Manacor un asil que donàs aixopluc i educació als fills dels jornalers pobres “que se ven abandonados por las calles” a

conseqüència de la necessitat d'ambdós progenitors de cercar-se la sustentació. Les gestions engegades per a la compra d'uns terrenys a l'entrada de la població pel camí reial de Ciutat es veren afavorides quan, el 12 de juny de 1910, la Sra. Dolors Mas cedia mitja quarterada per a la construcció de l'asil al lloc conegut com la Clova de Na Freda (actual plaça de Sant Jaume), ampliada una any després amb la compra d'una altra peça d'una quarterada i mitja de cabuda per la qual es pagaren 7.500 pessetes a la Sra. Dolors Mas i Roig de Lluís.³⁹

No s'arribaria a dur a bon port la construcció de l'asil i el 23 de juliol de 1914 s'acordava cedir uns terrenys a l'Ajuntament destinats a la creació de la plaça de Sant Jaume, nucli central de la parcel·lació de la zona. Ja al maig de 1916 la Junta Protectora del Mont de Pietat acordava la urbanització i venda de solars a Na Freda, tot i que el plànol definitiu no s'aprovaria fins al juny de 1921. A finals de juliol del mateix any es fixaven els preus a aplicar a cada parcel·la al temps que s'establia que els terminis de pagament podien arribar als deu anys.

La integració de la Caixa d'Estalvis i Mont de Pietat de Manacor dins l'estructura de la Caixa de Pensions per a la Vellesa i d'Estalvis, el 1933, va suposar la creació de la Junta Assessora Local de la Caixa de Pensions,⁴⁰ la qual es faria càrrec de gestionar el superàvit de la liquidació del balanç de fusió fins que es dugués a terme la construcció d'un hospital hospici al qual s'havia de destinar. El producte obtingut d'aquell capital més les aportacions reglamentàries de la Caixa de Pensions es dedicaria a finalitats de caràcter altruista.⁴¹ A partir d'aquell moment, la Junta es feia càrrec de tota la nòmina de donatius atorgats regularment a diverses associacions locals.⁴²

A banda de les habituals concessions, en dates assenyalades, de llibretes d'estalvi dotades amb diferents quantitats a les famílies més necessitades del poble, també consten algunes col·laboracions amb l'Ajuntament republicà com ara el pagament dels jornals d'alguns obrers aturats (el maig de 1935 se sufragà la mensualitat de 5 obrers), tot i que, com consta en l'acta de 09/09/1939, durant alguns anys no es feren gaire inversions benèfiques perquè

«primero gobernaban en Manacor las izquierdas a las que no se queria favorecer y durante estos últimos años por ignorar la verdadera situación del capital dado a ser zona roja la de Barcelona».

Nogensmenys, s'atorgaven premis de caràcter nacional com les 250 pessetes entregades el novembre de 1934 al governador militar a favor de la subscripció nacional oberta “para premiar la abnegada labor y elevado patriotismo de la Fuerza Pública en la sofocación de la reciente intentona revolucionaria”.

Evidentment, com per altra banda no podia ser d'altra manera, diverses iniciatives destinades a finançar l'alçament faccions també es veren beneficiades per la munificència de l'entitat. A la reunió extraordinària celebrada el 26 d'agost de 1936 -en plena campanya contra els republicans que havien desembarcat a les costes manacorines- s'acordava aportar 2.500 pessetes al Moviment Nacional. El desembre del mateix any s'oferiren 250 pessetes destinades a l'«aguinaldo del soldado que lucha en el frente», altres 1.000 pessetes per a les cuines econòmiques i 50 pessetes més per a l'homenatge al general Goded. La División Azul també es veié afavorida pels donatius de la Junta, que destinà 250 pessetes l'any 1941 i 100 pessetes l'any 1942 a les subscripcions obertes a favor d'aquelles tropes destinades al front rus.

Finalment, el desembre de 1945 s'entregava a l'Ajuntament el superàvit obtingut després de quasi quatre dècades de servei a favor del poble. La distribució de les 90.197,01 pessetes quedà establerta així: 75.000 pessetes es destinarien a la compra dels terrenys on s'havia de construir l'hospital hospici, 5.000 pessetes serien per pagar la placa commemorativa del fet i 10.197,01 pessetes s'aplicarien a obres a l'església parroquial de Nostra Senyora dels Dolors i a una funció homenatge al rector Rubí.

4. El desenvolupament de l'activitat financera

És innegable que l'interès primordial de la Caixa d'Estalvis i Mont de Pietat de Manacor era oferir suport a les classes més necessitades a la vegada que dedicava una part important dels fons obtinguts a través de l'estalvi, en el qual s'involucraren notablement els distints estaments socials, per potenciar i donar suport a les minses economies dels diversos sectors productius del poble, en un ampli espectre que abastava des del sector primari fins a les altres branques del deprimat entramat socioeconòmic local.

Un clar exemple de les seves intencions queda palès en les cites extretes de les memòries anuals presentades als subvencionistes:

«Nuestra Sociedad, que nació como un mero ensayo, nació en el momento más oportuno. La tremenda crisis económica de este pueblo la hizo necesaria y el espíritu de caridad evangélica le dió vida. Cuando todas las Sociedades de Crédito cerraban sus Cajas á nuestros pobres agricultores ... hemos visto acumularse en su Caja de Ahorros el pequeño pero fecundo capital que con el sudor de su frente exprime el pobre trabajador. Gracias á las libretas de imposición á la Caja de Ahorros, nuestro pueblo vá abandonando sus fatalistas costumbres de imprevisión temeraria y adquiriendo hábitos de prudente moderación.» (Memòria 1897)

«Admirad la confianza de los imponentes, sostenedora de nuestra Caja de Ahorros, ahuyentadora de la execrable usura ... imperceptiblemente se separa al individuo del vicio destructor y se tranquiliza su corazón con el goce de la hermosa y cardinal virtud de la templanza.» (Memòria 1899)

Fidel a un dels seus objectius principals, l'associació dedicava els seus esforços a fomentar l'estalvi i amb aquesta intenció ja des d'un principi (11/10/1895) es fixà l'interès dels dipòsits entre el 2 i el 4% depenent del termini (entre 1 i 12 mesos). Amb el temps, la importància dels dipòsits arribaria a ser tan considerable que aconsellà dedicar l'excés d'efectiu a la compra de deute amortitzable (30.000 pessetes a finals de 1899).⁴³ L'estímul de la virtut de l'estalvi s'aconseguia amb l'atorgament de premis com els detallats en l'acta de l'11 de febrer de 1900 quan es destinaren 190 pessetes a premiar els dipositants més regulars.⁴⁴

Malauradament no disposam de dades que ens permetin dissenyar un perfil dels clients, tant d'actiu com de passiu, que formaven la cartera de la Caixa d'Estalvis i Mont de Pietat de Manacor al llarg de tota la seva existència, tot i que sí podem conèixer els corresponents als primers anys de funcionament, la qual cosa ens pot aportar una idea de la qüestió i probablement serveixi per complementar la visió de la situació socioeconòmica del municipi, ja que reflecteix l'extracció social dels imponents i el seu increment any rere any fins a arribar quasi a vuit-cents al final dels primers cinc exercicis, la qual cosa suposa que eren impositors de l'entitat gairebé el 7% de la població total de Manacor.

4.1) Els dipòsits i els préstecs

Quadre 4.1 – Impositors de la Caixa d'Estalvis i Mont de Pietat de Manacor (1895-1899)

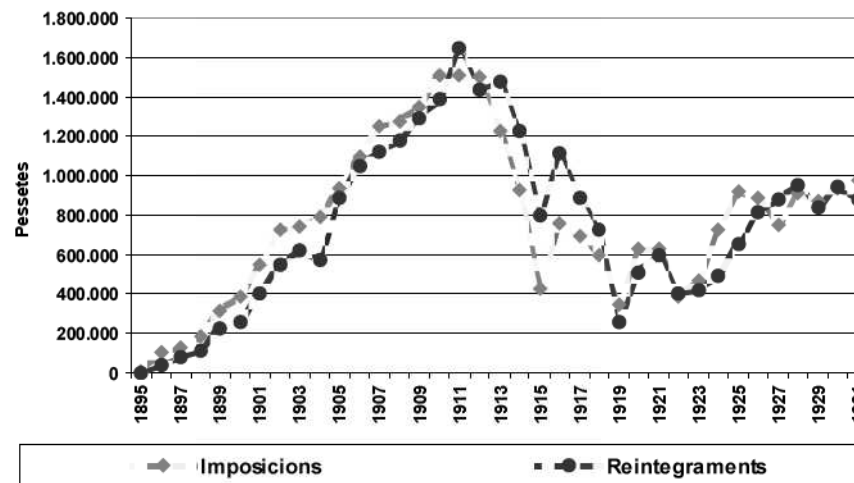
Impositors	1895	1896	1897	1898	1899	%
Propietaris	7	29	41	82	157	20
Comerciants	2	5	16	31	71	9
Jornalers	5	23	72	107	172	22
Dones	20	61	118	181	247	31
Menors	12	26	41	52	78	10
Altres	5	19	32	54	64	8
TOTALS	51	163	320	507	789	

Font: elaboració pròpia en base als balanços inclosos en les memòries anuals.

Entre les conclusions que se'n poden extreure, cal destacar primerament la minsa presència de comerciants (epígraf dins el qual s'inclouria la branca manufacturera) el percentatge dels quals, malgrat anar engreixant amb el temps, mai al llarg del període no va superar el 9% del total. Els propietaris, amb el 20%, anaven perdent quota respecte als jornalers (22%); però el que realment sorprèn és la forta presència de la dona entre els imponents de l'entitat amb percentatges que oscil·len entre el 31 i el 39% i també dels menors, que arriben al 10%.

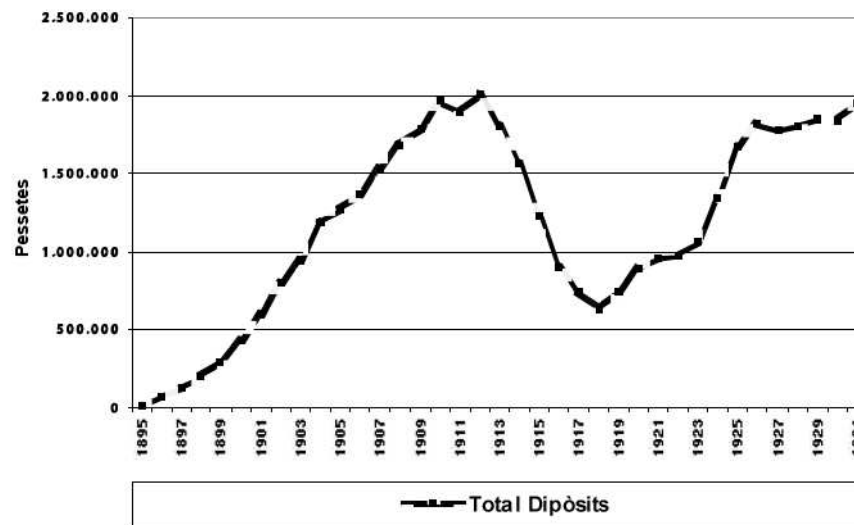
El quadre 4.2 -complementat pels gràfics 1 i 2- ens ofereix un detall del moviment d'efectiu de la Caixa d'Estalvis des de la seva fundació. Al tancament de l'exercici de 1895 -amb només sis mesos de funcionament- els imponents havien confiat a la Caixa d'Estalvis poc més de deu mil pessetes, quantitat que s'havia multiplicat per cent al cap de nou anys -l'any 1904 el total dels dipòsits s'acostava al milió dues-centes mil pessetes- per sobrepassar els dos milions el 1912, quan es tancava una continuada línia ascendent que podríem associar a una certa bonança dins l'economia general del poble. A partir d'aquesta data pareix que el marge d'estalvi de la gent es contreu i s'entra dins una regressió que assolirà el seu punt culminant en el període comprès entre 1914 i 1920, coincidint amb la crisi de subsistències consegüent a la guerra mundial.⁴⁵ Aleshores s'inicià un degotís continu que situarà la xifra de dipòsits en un mínim de 631.484,20 pessetes l'any 1918 (una tercera part del saldo que lluia l'any 1913).⁴⁶ La nova embranzida de les operacions farà que s'entri dins una etapa de certa expansió, amb una lenta però constant escalada que no arribaria, però, a les xifres assolides en el període prebèl·lic. En el moment d'iniciar-se els contactes per fusionar-se amb la Caixa de Pensiones per a la Vellesa i d'Estalvis, l'any 1931, els dipòsits confiats a la Caixa d'Estalvis i Mont de Pietat de Manacor per més de mil dos-cents imponents s'acostaven de nou als dos milions de pessetes.⁴⁷

Gràfic 1 – Comparació d'imposicions i reintegraments (1895-1931)



Font: elaboració pròpia en base als balanços inclosos en les memòries anuals.

Gràfic 2 – Evolució dels dipòsits de la Caixa d'Estalvis (1895-1931)



Font: elaboració pròpia en base als balanços inclosos en les memòries anuals.

Quadre 4.2 – Moviment d'efectiu de la Caixa d'Estalvis (1895-1933)

	Imposicions	Reintegraments	Saldo	Interessos	Import acumulat
1895	11.190,43	1.142,07	10.048,36	64,16	10.112,52
1896	104.833,67	41.943,35	73.002,84	881,38	73.884,22
1897	130.557,16	82.493,18	121.948,20	2.808,80	124.757,00
1898	182.303,46	110.145,33	196.915,13	3.810,95	200.726,08
1899	314.243,74	223.147,18	291.822,64	6.782,91	298.605,55
1900	384.383,64	257.883,85	425.105,34	9.513,84	434.619,18
1901	551.937,73	401.094,18	585.462,73	14.614,07	600.076,80
1902	724.931,44	551.597,90	773.410,34	20.674,07	794.084,41
1903	742.059,35	618.132,64	918.011,12	23.920,79	941.931,91
1904	794.820,93	574.575,56	1.162.177,28	29.502,62	1.191.679,90
1905	936.335,94	888.115,89	1.239.899,95	35.192,40	1.275.092,35
1906	1.097.872,96	1.047.880,99	1.325.084,32	37.468,21	1.362.552,53
1907	1.252.085,13	1.122.289,26	1.492.348,40	43.142,07	1.535.490,47
1908	1.273.564,63	1.175.604,72	1.633.450,38	47.210,67	1.680.661,05
1909	1.346.920,60	1.292.088,84	1.735.492,81	49.369,82	1.784.862,63
1910	1.511.676,57	1.386.503,75	1.910.035,00	53.494,85	1.963.530,30
1911	1.508.346,69	1.642.860,48	1.829.016,00	56.952,50	1.885.969,01
1912	1.499.047,05	1.434.133,37	1.950.883,00	51.495,51	2.002.378,20
1913	1.223.966,21	1.476.713,28	1.749.631,00	59.939,27	1.809.570,40
1914	925.939,55	1.227.367,62	1.508.142,00	52.556,48	1.560.698,81
1915	425.989,52	800.301,07	1.186.386,00	42.493,24	1.228.880,50
1916	760.364,90	1.114.195,94	875.049,00	32.364,76	907.414,22
1917	695.706,67	884.952,48	718.168,00	24.304,01	742.472,42
1918	594.806,93	727.769,90	609.509,00	21.974,15	631.484,20
1919	346.886,00	256.323,08	722.047,00	21.248,64	743.295,76
1920	629.179,57	511.866,12	860.608,00	27.427,20	888.036,41
1921	626.097,00	597.431,78	916.702,00	35.178,15	951.879,78
1922	384.287,50	400.958,28	935.208,00	40.228,65	975.437,65
1923	464.283,00	421.723,67	1.017.997,00	41.792,17	1.059.789,15
1924	725.197,00	494.021,21	1.290.965,00	49.586,69	1.340.551,03
1925	923.596,85	654.253,88	1.609.894,00	64.694,85	1.674.588,85
1926	888.724,18	817.985,76	1.745.327,00	76.138,31	1.821.465,58
1927	753.103,62	877.603,54	1.696.965,00	77.904,34	1.774.870,00
1928	914.835,00	951.418,92	1.738.286,08	71.960,21	1.810.246,29

1929	872.057,99	886.644,20	1.795.660,08	48.475,57	1.844.135,65
1930	939.096,32	983.084,47	1.800.147,50	42.508,59	1.842.656,09
1931	983.040,00	972.123,54	1.853.572,55	46.811,52	1.900.384,07
1933			1.883.315,84	42.715,23	1.926.031,07

Font: elaboració pròpia en base als balanços inclosos en les memòries anuals.

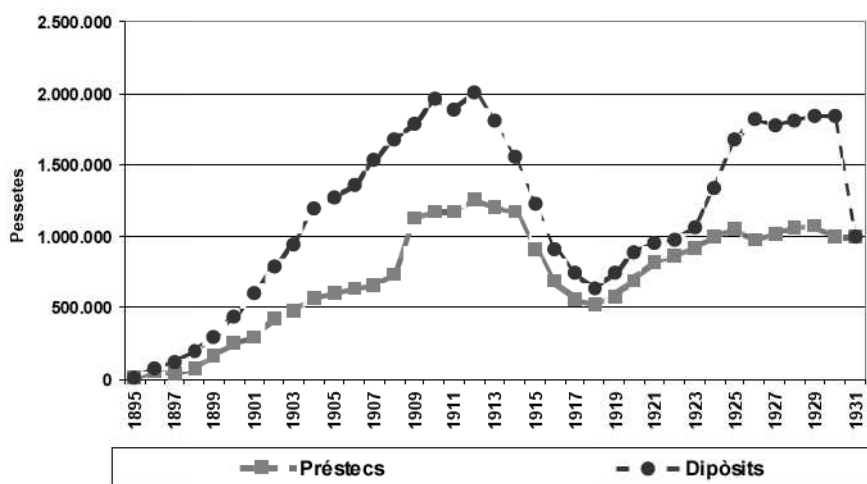
La captació de recursos per part de la Caixa d'Estalvis era essencial pel que fa a la provisió de fons que permetessin el bon funcionament del Mont de Pietat, dedicat a la concessió de préstecs de diversa consideració per tal de solucionar les greus mancances a les quals estava sotmesa la societat manacorina en aquells anys.⁴⁸

«[...] los pequeños préstamos representan una necesidad satisfecha, un dolor mitigado, tal vez una honra salvada, y un golpe certero asestado contra la destructora obra de la usura.» (Memòria 1898)

«[...] si bien observamos que el número de préstamos sobre alhajas y valores no es muy superior á años anteriores, lo que puede significar que disminuye la escasez de las clases necesitadas, en cambio han aumentado considerablemente los préstamos sobre granos, auxiliando de un modo eficaz á la agricultura, principalísima fuente de riqueza de nuestro pueblo [...]» (Memòria 1900)

Una de les branques més significatives del tarannà de l'entitat, no tant per les exigües quantitats manejades sinó pel que suposava com a paliatiu per cobrir les carències dels pobres, eren els empenyoraments de roba. Era habitual que la Junta Protectora, quan s'acostava l'hivern, acordàs la condonació d'aquests préstecs.⁴⁹ Tot i això, al llarg dels tres primers exercicis les operacions formalitzades sobre joies i valors,⁵⁰ sens dubte monopoli de les classes més poderoses, representaven el major percentatge dels préstecs⁵¹ (entre el 74 i el 88% del total). A partir de 1899, moment en què s'incorporen a l'oferta els hipotecaris sobre finques urbanes i rústiques, es produeix un elevat increment dels atorgats amb aquesta garantia⁵² i dels corresponents a robes i mobles així com també sobre grans (per tal d'ampliar la capacitat d'emmagatzematge es va haver de llogar la casa veïna de la seu del Mont de Pietat propietat del director a més d'ocupar alguns locals de la rectoria). L'any 1897 els préstecs sobre grans es feien sobre la base de 8 pessetes per quartera de faves, 4 pessetes per quartera d'ordi i el que consideràs oportú la Comissió per altres espècies.⁵³

Gràfic 3 – Evolució comparativa de préstecs i dipòsits (1895-1931)



Font: elaboració pròpia en base als balanços inclosos en les memòries anuals.

Les memòries corresponents als exercicis de 1900 fins a 1906 ens ofereixen una valuosa informació sobre les modalitats de préstecs, el nombre i l'import dels formalitzats mensualment, per la qual cosa podem extreure interessants informacions sobre la seva quantia mitjana i els mesos amb més incidència per cada modalitat.

Així, tenim que:

1. L'import total de préstecs formalitzats es reparteix de la següent manera: el 66% atorgats sobre **joies i valors** (el 74% del nombre d'operacions) i el 34% sobre **mobles, robes, grans i fruits i hipotecaris** (el 26% del nombre d'operacions).
2. La quantitat mitjana fou de 223,42 ptes. per als primers i 346,59 ptes. per als segons.⁵⁴
3. El volum total de préstecs concedits fou:

Màxim:

Sobre joies i valors: març de 1903 (82.575 ptes.) i març de 1906 (67.632 ptes.).

Sobre mobles, robes, grans i fruits i hipotecaris: maig de 1903 (67.954 ptes.) i novembre de 1903 (30.931 ptes.).

Mínim:

Sobre joies i valors: gener de 1900 (3.405 ptes.) i gener de 1901 (3.588 ptes.).

Sobre mobles, robes, grans i fruits i hipotecaris: juny de 1903 (364 ptes.) i octubre de 1903 (355 ptes.).

4. Per èpoques tenim que els mesos amb més demanda foren el novembre amb 43.022,17 ptes. de mitjana (28.431,17 sobre joies i valors i 14.591,00 sobre mobles, robes, grans i fruits i hipotecaris) i el març amb 39.931,33 ptes. de mitjana (31.432,17 per als primers i 8.499,16 per als segons). I els mesos amb menys demanda foren el desembre amb 19.063,00 ptes. de mitjana (13.800,67 sobre joies i valors i 5.262,33 sobre mobles, robes, grans i fruits i hipotecaris) i el juliol amb 21.805,00 ptes. de mitjana (15.800,17 per als primers i 6.004,83 per als segons).

5. Quant al nombre d'operacions:

Màxim:

març amb 132 operacions (96 i 36) i juliol amb 130 (87 i 43).

Mínim:

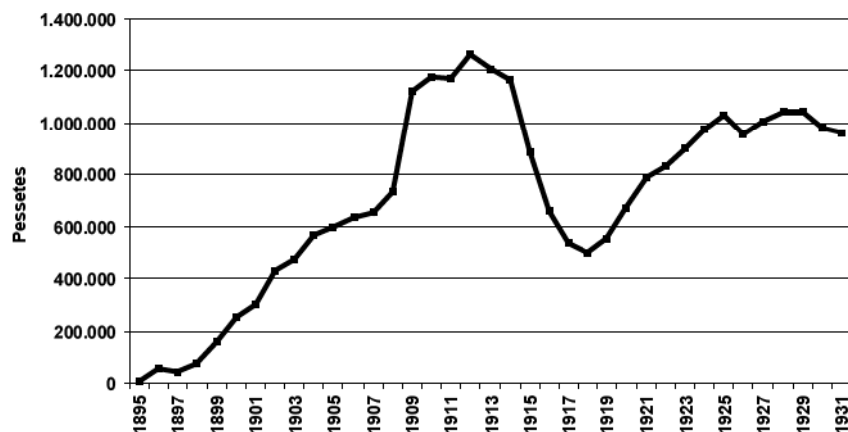
setembre amb 97 operacions (77 i 20) i gener amb 99 (71 i 28).

Sintetitzant, podem establir que la quantia màxima dels préstecs en general s'assolí l'any 1903 amb una mitjana de 387,97 pessetes per operació (el mes de maig d'aquell any els préstecs sobre mobles, robes, grans i hipotecaris arribaren a 2.265,13 pessetes per crèdit i els establerts sobre joies i valors tenien el seu sostre en 718,04 pessetes el mes de març). L'import mínim quedava fixat en 135,93 pessetes durant l'exercici de 1901 (47,84 pessetes de mitjana pels concedits sobre joies i valors el gener d'aquell any). Finalment, cal dir que la mitjana màxima mensual d'operacions se situa el mes de març (793) i el mínim el setembre (581), i per imports el màxim el novembre (346,49 ptes.) i el mínim el juliol (167,30 ptes.).

En línies generals, els préstecs seguiren una progressió constant, amb alguns exercicis de forta pujada com ara l'any 1909, en el qual els consignats sota l'epígraf de grans, robes, mobles i hipotecaris experimentaren un increment superior al 68%. En aquest exercici se superava per primera vegada el milió cent mil pessetes en crèdits amb un increment del 53% respecte a l'any anterior.⁵⁵ Com succeí amb els dipòsits, l'any 1912 s'aconseguia la màxima xifra de préstecs amb quasi un milió tres-centes mil pessetes, quantitat que ja no s'assoliria mai més. Des del 1913 fins al 1918 -coincidint amb la greu crisi de subsistències a conseqüència de la Primera Guerra Mundial- es produeix una dràstica retallada dels crèdits amb una pèrdua superior al 60% que deixa la xifra en poc més de mig milió de

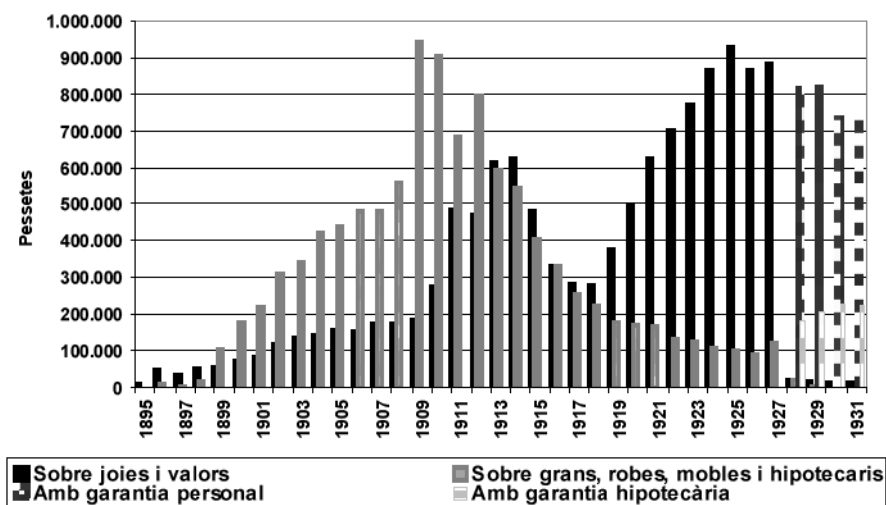
pessetes. A partir d'aquell moment, en el marc d'una lenta recuperació, es nota una inversió de la tendència amb una caiguda espectacular dels préstecs sobre grans, robes, mobles i hipotecaris, i un considerable increment dels formalitzats sobre joies i valors. En exercicis com els de 1921 -any en el qual els capitals deixats sota aquest concepte suposaven el 80% del total prestat-, l'augment arribava al 25,5% respecte a l'any anterior. L'any 1928 es produeix el traspàs dels préstecs comptabilitzats sota l'epígraf de joies i valors, els quals passen a materialitzar-se amb garantia personal per una quantia de 815.175 pessetes (el 78,25% del total), mentre els hipotecaris totalitzaven 184.054 pessetes (el 17,65% del total), i a l'epígraf de joies i valors i al de grans, robes i mobles ja només quedaren quantitats testimoniales (només el 4,10%) que encara es reduïrien més a la data del tancament de les operacions.

Gràfic 4 – Evolució dels préstecs (1895-1931)



Font: elaboració pròpia en base als balanços inclosos en les memòries anuals.

Gràfic 5 – Els préstecs segons la seva modalitat (1895-1931)



Font: elaboració pròpia en base als balanços inclosos en les memòries anuals.

En conclusió, tenim que molt probablement el capítol de préstecs sobre joies i valors aniria dirigit fonamentalment a les classes més poderoses, així com la rúbrica de grans òbviament estaria encaminada als pagesos, i restarien a disposició dels més necessitats l'epígraf de robes i mobles⁵⁶ i, en menor mesura, els hipotecaris. Els establerts amb garantia personal (a partir de 1928) estarien copats per clients que disposarien de béns suficients per poder optar a aquesta modalitat.

Una estadística dels préstecs concedits entre 1895 i 1933 (quadre 4.3 I i II) ens permet comprovar que fins al 1898 no llueixen xifres importants atès que la majoria dels crèdits s'establien sobre joies i valors. A partir d'aquesta data, quan s'incorpora el producte hipotecari, els capitals deixats amb aquesta garantia incrementen de manera important les quantitats.

Quadre 4.3 (I) - a - Activitat del Mont de Pietat (1895-1913)

SOBRE JOIES i VALORS			
	Formalitzats	Cancel·lats	Existència
1895	11.145,50	2.723,00	8.422,50
1896	67.864,92	26.345,85	49.941,57
1897	50.782,97	63.793,00	36.931,54
1898	77.539,12	60.071,00	54.398,87
1899	90.354,05	88.243,00	56.509,92
1900	76.787,58	58.871,96	74.425,54
1901	127.606,37	120.281,91	81.750,00
1902	210.533,60	173.094,73	119.188,87
1903	339.376,13	322.360,51	136.204,49
1904	251.301,89	243.003,49	144.502,89
1905	308.812,60	296.143,01	157.172,48
1906	408.411,89	411.043,92	154.540,45
1907	459.660,11	441.117,20	173.383,36
1908	426.496,60	423.671,30	176.208,66
1909	393.449,00	387.455,00	182.202,66
1910	607.599,00	516.499,00	273.302,66
1911	1.220.362,00	1.007.294,00	486.370,66
1912	827.406,00	842.667,00	471.109,66
1913	1.184.607,00	1.040.811,00	614.905,66

Quadre 4.3 (I) - b - Activitat del Mont de Pietat (1895-1913)

SOBRE GRANS, ROBES, MOBLES i HIPOTECARIS			
	Formalitzats	Cancel·lats	Existència
1895	100,00	0,00	100,00
1896	8.899,50	2.224,50	6.775,00
1897	10.576,00	12.116,00	5.235,00
1898	30.512,49	17.014,53	18.732,96
1899	117.224,15	29.082,67	106.874,44
1900	147.734,84	76.848,66	177.760,62
1901	81.453,76	40.385,69	218.828,00
1902	142.283,35	49.552,25	311.559,79
1903	163.427,00	133.641,91	341.344,88
1904	106.514,00	26.231,43	421.627,45
1905	49.590,00	25.130,59	443.086,86
1906	92.599,00	57.486,67	478.199,19
1907	89.035,00	86.233,00	481.001,19
1908	129.238,00	50.326,00	559.913,19
1909	444.864,00	61.492,34	943.284,85
1910	90.342,00	130.575,00	903.051,85
1911	54.158,00	272.471,00	684.738,85
1912	154.612,00	44.664,00	794.686,85
1913	29.428,00	231.690,00	592.424,85

Quadre 4.3 (I) - c - Activitat del Mont de Pietat (1895-1913)

	IMPORT TOTAL		
	Existència total	Interessos a cobrar	Existència més interessos
1895	8.522,50		
1896	56.716,57		
1897	42.166,54		
1898	73.131,83		
1899	163.384,36		
1900	252.186,16		
1901	300.578,00		
1902	430.748,66		
1903	477.549,37		
1904	566.130,34		
1905	600.259,34		
1906	632.739,64		
1907	654.384,55		
1908	736.121,85	18.526,02	754.647,87
1909	1.125.487,51	27.604,33	1.153.091,84
1910	1.176.354,51	31.056,37	1.207.410,88
1911	1.171.109,51	38.386,32	1.209.495,83
1912	1.265.796,51	41.394,76	1.307.191,27
1913	1.207.330,51	48.872,15	1.256.202,66

Font: elaboració pròpia en base a les memòries i balanços de l'entitat.

Quadre 4.3 (II) – Activitat del Mont de Pietat (1914-1933)

	SOBRE JOIES i VALORS			SOBRE GRANS, ROBES, MOBLES i HIPOTECARIS		
	Formalitzats	Cancel·lats	Existència	Formalitzats	Cancel·lats	Existència
1914	1.086.993,00	1.077.515,00	624.383,55	4.782,00	53.271,00	543.935,85
1915	948.569,00	1.093.880,00	479.072,55	1.787,00	139.250,33	406.472,52
1916	440.208,00	588.133,00	331.147,55	2.778,00	77.624,00	331.626,52
1917	514.918,00	564.155,00	281.910,55	2.683,00	81.566,00	252.743,52
1918	384.631,00	385.980,00	280.561,55	2.971,00	34.618,00	221.096,52
1919	437.213,00	344.317,00	373.457,55	8.593,00	49.298,00	180.391,52
1920	1.144.010,00	1.019.664,00	497.803,55	11.991,00	20.539,00	171.843,52
1921	1.621.942,00	1.494.245,00	625.500,55	11.298,00	16.298,00	166.843,52
1922	1.820.089,00	1.743.198,00	702.391,55	2.256,00	36.245,00	132.854,52
1923	1.772.009,00	1.700.407,00	773.993,55	1.360,00	8.939,00	125.275,52
1924	1.922.996,00	1.832.818,00	864.171,55	93,00	17.788,00	107.580,52
1925	1.918.797,00	1.853.978,00	928.990,55	2.008,00	10.567,00	99.021,52
1926	2.426.737,00	2.491.809,00	862.918,55	1.167,00	8.136,00	92.052,52
1927	17.081,45		880.000,00	30.954,73		122.647,25
1928	-860.137,00		19.863,00	-99.381,25		23.266,00
1929	13.384,00	14.387,00	18.860,00	5.428,00	26.367,00	2.327,00
1930	11.603,00	18.532,00	11.931,00	5.817,00	6.917,00	1.227,00
1931	7.400,00	8.364,00	10.967,00	277,00	264,00	1.240,00
1933			11.375,00			

	AMB GARANTIA PERSONAL			AMB GARANTIA HIPOTECÀRIA		
	Formalitzats	Cancel·lats	Existència	Formalitzats	Cancel·lats	Existència
1914						
1915						
1916						
1917						
1918						
1919						
1920						
1921						
1922						
1923						
1924						
1925						
1926						
1927						
1928	815.175,00		815.175,00	184.054,00		184.054,00
1929	1.882.237,00	1.876.868,00	820.544,00	25.250,00	5.950,00	203.354,00
1930	887.445,00	970.397,00	737.592,00	41.850,00	15.950,00	229.254,00
1931	32.000,00	39.456,00	730.136,00	1.500,00	9.269,00	221.485,00
1933			393.533,00			349.700,00

	IMPORT TOTAL				
	Existència total	Interessos a cobrar	Existència més interessos		
1914	1.168.319,40	52.922,65	1.221.242,05		
1915	885.545,07	36.865,04	922.410,11		
1916	662.774,07	32.791,75	695.565,82		
1917	534.654,07	27.639,84	562.293,91		
1918	501.658,07	28.153,67	529.811,74		
1919	553.849,07	24.226,17	578.075,24		
1920	669.647,07	25.786,62	695.433,69		
1921	792.344,07	32.492,18	824.836,25		
1922	835.246,07	25.544,30	860.790,37		
1923	899.269,07	25.540,33	924.809,40		
1924	971.752,07	27.455,60	999.207,67		
1925	1.028.012,07	25.680,37	1.053.692,44		
1926	955.971,07	16.403,67	972.374,74		
1927	1.002.647,25	31.700,57	1.034.347,82	1.034.347,82	
1928	1.042.358,00	20.357,07	1.062.715,07		1.062.715,07
1929	1.045.085,00	25.101,02	1.070.186,02		
1930	980.004,00	23.168,85	1.003.172,85		
1931	963.828,00	29.946,00	993.774,00		
1933	754.608,00	17.454,57	772.062,57		

Font: elaboració pròpia en base a les memòries i els balanços de l'entitat.

4.2) El moviment societari

Tot i que teòricament les aportacions es feren amb caràcter altruista, i això queda demostrat amb les cessions que molts de beneficiaris feren a favor del rector o de la mateixa entitat, en l'acta del 20/02/1898 es consigna per primera vegada el repartiment d'un "dividendo activo" a cada subvenció, la qual cosa suposava 1 pesseta per cadascun dels títols, sovint erròniament qualificats com a accions.⁵⁷ En els anys successius -amb excepcions puntuals- se seguiria abonant 1 pesseta per subvenció fins a l'exercici de 1913 quan es duplica el premi, per incrementar-lo novament l'any 1920 i fixar-lo en 2,50 pessetes. El març de 1931, seguint les disposicions legislatives, s'acordava no seguir repartint dividendes a les subvencions al temps que s'establia la seva amortització.

A excepció de l'exercici de 1896 -el primer que abastava tot un any- en el qual la suma dels rèdits pagats i les despeses d'instal·lació superà en 495 pessetes el total del producte obtingut, tots els altres exercicis al llarg de la vida de la Caixa d'Estalvis i Mont de Pietat de Manacor resultaren profitosos. En l'acta del 3 de desembre de 1899 ja es disposava d'excés de capital a la Caixa i es proposava invertir-lo en la compra de 30.000 pessetes de "paper amortitzable" i el 15 de juny de 1900 se subscriu accions del vapor que havia d'adquirir la companyia naviliera La Isleña Marítima per valor d'altres 30.000 pessetes. En l'acta del 5 de juliol de 1905 s'acordava comprar 10 accions del Banc d'Espanya al preu de 419 duros cadascuna.

Abans de tancar els primers quatre anys de funcionament de la institució, els guanys ja permetien adquirir el local que tenien llogat i que seria la seu social de l'entitat,⁵⁸ i encara quedava una reserva de 26.366,66 pessetes. Pocs anys després, el balanç de 1908 lluïa unes reserves efectives de 111.388,55 pessetes que augmentaven fins a les 123.625,30 pessetes en l'exercici següent.⁵⁹ El producte obtingut des de la fundació, que totalitzava 211.584,37 pessetes, quedava desglossat en el balanç de 1910 de la manera següent:

- 30.000 pessetes destinades a constituir un Fons de Previsió per als empleats (acordat l'any precedent).
- 179.000,49 pessetes que sota l'epígraf "Capital sobrante" representava el Fons de Reserva.
- 2.583,88 pessetes destinades a les obres de la torre.

L'any 1915 el Fons de Reserva (que apareixia en els balanços sota l'epígraf de "Producto desde la fundación") arribava a les 275.208,86 pessetes més 30.000 pessetes que formaven el Fons de Previsió instituït a favor dels empleats el 1909. Aleshores ja s'havien superat mitjançant la venda de valors -el compte on es reflecteixen les existències d'efectiu i valors sofreix una minva de més de dues-cents vint mil pessetes entre 1913 i 1914 (un 28%)- una sèrie de problemes financers tot i que els problemes de liquiditat continuaren encara alguns anys més com a conseqüència de la crisi ocasionada per la guerra europea, agreujada, d'altra banda, per l'entrebanc que suposava la fallida de l'Alcoholera on es tenien inversions.

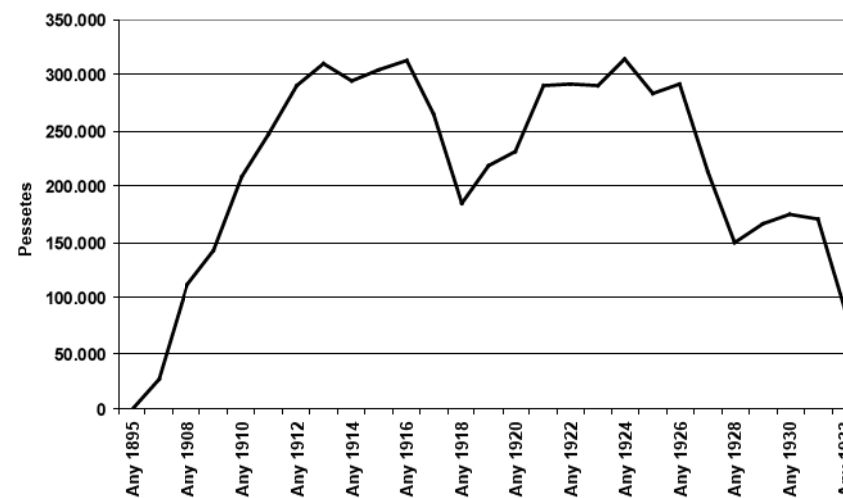
Aquesta Secció d'Alcohols del Sindicat Agrícola i Caixa Rural de Sant Jaume Apòstol de Manacor⁶⁰ es trobava ubicada al carrer de Sant Antoni, en la zona que aleshores es podria considerar com l'àrea industrial de la ciutat.⁶¹

El 26 de maig de 1915 la societat esmentada va demanar ajut al Mont de Pietat davant els escassos rendiments de l'explotació que amenaçaven la seva

pervivència. Els problemes s'agreujaren i a l'agost el Mont de Pietat es veié obligat a acceptar com a pagament del préstec que tenia concedit al Sindicat Agrícola l'edifici, aparells i estris. Alguns socis que pensaven fer-se càrrec de la gestió del negoci desistiren per la malaltia que patien les vinyes (12/03/1916) i pels pagaments que exigia el constructor dels aparells de destil·leria i refinaria.⁶² Una vegada solucionat el tema econòmic s'acceptà el traspàs de l'Alcoholera a favor de l'entitat benèfica per, posteriorment, llogar-la a Bartomeu Servera Melis,⁶³ el qual acabaria adquirint-la el 27 d'agost de 1918 -després d'alguns intents de subhasta fallits- per 60.000 pessetes més 10 accions de la societat La Actividad Industrial.⁶⁴

L'any 1920 el Fons de Reserva era de 201.469,83 pessetes més les 30.000 pessetes del Fons de Previsió, mentre que l'exercici de 1925 es tancava amb la quantitat de 253.090,62 pessetes comptabilitzades al Fons de Reserva, després de condonar un préstec de 41.200,00 pessetes fet al rector Rubí. L'any 1930, en el qual s'aconseguí un benefici de 20.224,45 pessetes, el Fons havia davallat fins a només 115.176,27 pessetes i s'acudia a un préstec de la Banca March de 100.000,00 pessetes amb garantia de valors de la cartera.⁶⁵

Gràfic 6 – Evolució de les reserves de l'entitat (1895-1933)



Font: elaboració pròpia en base als balanços inclosos en les memòries anuals.

BALANÇOS DE LA CAIXA D'ESTALVIS i

MONT DE PIETAT DE MANACOR (1908-1933)

	ACTIU							PASSIU							
	Caixa i Cartera de Valors	Immobles	Mobiliari i Instal·lacions	Préstecs	Subvencionistes	Préstec Banca March	TOTAL	Imponents	Subvencionistes	Torre	Fons Previsió	Fons Reserva	Préstec Banca March	Pèrdues i Guanys	TOTAL
1908	1.017.059,24	31.451,00	3.628,24	754.647,87	22.500,00		1.829.286,35	1.680.661,05	25.000,00	12.236,75	0,00	111.388,55			1.829.286,35
1909	745.781,26	34.012,08	3.748,19	1.153.091,84	22.500,00		1.959.133,37	1.784.862,63	25.000,00	6.536,52	30.000,00	112.734,22			1.959.133,37
1910	932.293,52	34.012,08	3.898,19	1.207.410,88	22.500,00		2.200.114,67	1.963.530,30	25.000,00	2.583,88	30.000,00	179.000,49			2.200.114,67
1911	880.514,32	41.608,13	3.398,19	1.209.495,83	22.500,00		2.157.516,47	1.885.969,01	25.000,00		30.000,00	216.547,46			2.157.516,47
1912	945.612,81	39.047,22	4.346,19	1.307.191,27	22.500,00		2.318.697,49	2.002.378,20	25.000,00		30.000,00	261.319,29			2.318.697,49
1913	822.508,83	39.047,22	4.415,19	1.256.202,66	22.500,00		2.144.673,90	1.809.570,40	25.000,00		30.000,00	280.103,50			2.144.673,90
1914	592.750,85	39.047,22	4.415,19	1.221.242,05	22.500,00		1.879.955,31	1.560.698,81	25.000,00		30.000,00	264.256,50			1.879.955,31
1915	505.698,49	104.065,57	4.415,19	922.410,11	22.500,00		1.559.089,36	1.228.880,50	25.000,00		30.000,00	275.208,86			1.559.089,36
1916	325.756,10	197.828,63	4.428,19	695.565,82	22.500,00		1.246.078,74	907.414,22	25.000,00		30.000,00	283.664,52			1.246.078,74
1917	233.163,40	210.068,63	4.430,44	562.293,91	22.500,00		1.032.456,38	742.472,42	25.000,00		30.000,00	234.983,96			1.032.456,38
1918	264.453,96	48.549,22	4.432,54	501.658,07	22.500,00		841.593,79	631.484,20	25.000,00		30.000,00	155.109,59			841.593,79
1919	333.938,25	48.549,22	4.432,54	578.075,24	22.500,00		987.495,25	743.295,76	25.000,00		30.000,00	189.199,49			987.495,25
1920	358.590,79	63.549,22	4.432,54	695.433,69	22.500,00		1.144.506,24	888.036,41	25.000,00		30.000,00	201.469,83			1.144.506,24
1921	303.780,27	112.601,17	4.462,54	824.836,25	22.500,00		1.268.180,23	951.879,78	25.000,00		30.000,00	261.300,45			1.268.180,23
1922	297.188,36	107.835,77	4.934,24	860.790,37	22.500,00		1.293.248,74	975.437,65	25.000,00		30.000,00	262.811,09			1.293.248,74
1923	314.327,08	108.989,47	4.953,84	924.809,40	22.500,00		1.375.579,79	1.059.789,15	25.000,00		30.000,00	260.790,64			1.375.579,79
1924	525.156,06	128.538,30	4.953,84	999.207,67	22.500,00		1.680.355,87	1.340.551,03	25.000,00		30.000,00	284.804,84			1.680.355,87
1925	841.304,89	60.228,30	4.953,84	1.053.692,44	22.500,00		1.982.679,47	1.674.588,85	25.000,00		30.000,00	253.090,62			1.982.679,47
1926	1.067.595,74	70.926,93	4.953,84	972.374,74	22.500,00		2.138.351,25	1.821.465,58	25.000,00		30.000,00	261.885,67			2.138.351,25
1927	879.688,28	71.776,93	4.953,84	1.034.347,82	0,00		1.990.766,87	1.774.870,00	2.500,00		40.000,00	173.396,87			1.990.766,87
1928	841.653,89	57.525,36	1,64	1.062.715,07	0,00		1.961.895,96	1.810.246,29	2.500,00		40.000,00	109.149,67			1.961.895,96
1929	887.715,09	54.667,36	1,64	1.070.186,02	0,00		2.012.570,11	1.844.135,65	2.500,00		40.000,00	109.149,67		16.784,79	2.012.570,11
1930	960.099,06	52.407,36	1,64	1.003.172,85	0,00	104.875,90	2.120.556,81	1.842.656,09	2.500,00		40.000,00	115.176,27	100.000,00	20.224,45	2.120.556,81
1931	1.074.705,60	49.802,36	0,00	993.774,66	0,00	102.104,82	2.220.387,44	1.949.218,09	0,00		40.000,00	119.158,91	100.000,00	12.010,44	2.220.387,44
1933	1.111.619,12	127.593,20	7.760,00	772.062,57	0,00	0,00	2.019.034,89	1.927.300,38	1.537,50		0,00	0,00	0,00	90.197,01	2.019.034,89

Font: elaboració pròpia en base als balanços de l'entitat.

5. La fusió amb la Caixa de Pensions per a la Vellesa i d'Estalvis

Amb l'assistència de les primeres autoritats locals, el diumenge dia 22 de juny de 1930 quedaren inaugurades les instal·lacions de la Caixa de Pensions per a la Vellesa i d'Estalvis a Manacor⁶⁶ en un edifici de la seva propietat al carrer de n'Amer, les quals comptaven, a més de les oficines bancàries, amb un dispensari de l'Institut de la Dona que Treballa i una biblioteca pública (estrenada amb un fons de 1.500 volums).⁶⁷

La signatura del conveni de fusió del Monte-Pio de Manacor amb la Caixa de Pensions, efectuada el 31 de març de 1933, no va poder ser celebrada pel principal impulsor de la institució manacorina, Rafel Ignasi Rubí Pocoví, que havia mort el 16 de març de 1932. Per part de l'entitat catalana hi varen intervenir el director general, Francesc Moragas i Barret; el delegat general a Balears, Mariano Millán López; i el delegat de la sucursal de Manacor, Jordi Nadal Carbonell. Mentre que per part de la Caixa local el signaven el president Joan Duran Galmés, prevere; el director gerent, Francesc Forteza Fuster; i el secretari Gabriel Fuster Forteza, i es traslladaven les oficines a la seu del Mont de Pietat de Manacor al carrer de l'Estrella.

El balanç de traspàs confeccionat a 31 de març de 1933 transferia tot el moviment financer de la Caixa d'Estalvis i Mont de Pietat de Manacor a la Caixa de Pensions per a la Vellesa i d'Estalvis, posant punt i final a trenta-vuit anys de vida de la primera institució financera de caràcter benèfic i assistencial amb què comptà Manacor i a la qual, a més d'innombrables actes de caire altruista, cal agrair la seva important aportació a la superació d'un període difícil per a Manacor i la construcció de la torre campanar de l'església parroquial de Nostra Senyora dels Dolors a les obres de la qual també contribuï notablement.

ACTIU		PASSIU	
Efectiu	31.812,97	Imposant en llibreta d'estalvi	159.535,84
Cartera de valors	1.079.806,15	Imposant en dipòsits a termini	1.723.780,00
Préstecs hipotecaris	349.700,00	Interessos vençuts de dipòsits	42.715,23
Préstecs sobre espècies	11.375,00	Participacions de fundadors	1.537,50
Préstecs personals	393.533,00	Sobrants de subhastes	415,72
Int. vençuts de préstecs	17.454,57	Fons per a rectificació de saldos	853,59
Immobles	127.593,20	Pèrdues i Guanys (1)	90.197,01
Mobiliari	7.760,00		
TOTAL ACTIU	2.019.034,89	TOTAL PASSIU	2.019.034,89

Nota: (1) Aquesta partida, que consta com a "Sobrante para beneficencia local" quedava dipositada per ser destinada a aquesta finalitat així com disposà la Junta Assessora de la sucursal de Manacor de la Caixa de Pensions que es creava.

Font: llibre d'actes de la Junta Protectora de l'Associació (acta del 28/04/1933).

Tal com detallava el conveni de fusió, la Junta Assessora Local disposava d'algunes competències sobre el desenvolupament de l'activitat financera tot i que al llarg dels anys posteriors els membres veren com aquestes competències no es materialitzaren i per això consten en les actes repetides reclamacions d'una major autonomia per a la sucursal manacorina, arribant fins i tot al trasllat del secretari a Barcelona per intentar trobar solucions. Dins aquest marc s'enquadra la visita efectuada el gener de 1935 pel director general Francesc Moragas amb l'interès d'aplicar algunes mesures per millorar el funcionament de la sucursal, concretades amb la proposta de creació d'una secció dedicada a l'ensenyament de les tècniques agràries, comptabilitat agrícola i gestió de granges a càrrec d'enginyers i personal especialitzat. A Manacor aquesta aula s'instal·laria als locals del carrer de n'Amer, mentre que la biblioteca i l'Institut de la Dona que Treballa s'ubicarien a l'edifici del carrer de l'Estrella que s'estava adaptant per ser-ne la nova seu, obres que serien inaugurades l'agost de 1935.

Les peticions d'una major autonomia en la presa de decisions serien una constant que arribaria fins a finals de la dècada dels anys trenta. Després de la mort de Francesc Moragas (el març de 1935) també hi insistiren amb el nou director general, Josep Maria Boix, però sembla ser que sense gaire èxit.

Com a conseqüència de l'esclafit de la guerra espanyola del trenta-sis, es varen interrompre, entre d'altres moltes coses, les reunions de la Junta Assessora, que no es convocarien de nou fins al setembre de 1939. A partir de llavors les seves funcions gairebé quedaren reduïdes a la concessió de donatius regulars cada tres o quatre mesos i a gestionar l'aplicació del romanent que havia deixat el Mont de Pietat. Després d'alguns tires i arronses amb l'Ajuntament, finalment el 16 de desembre de 1945 s'entregava el superàvit als representants del consistori per aplicar-lo als fins a què estava destinat. Amb l'encàrrec al secretari, Gabriel Fuster, de la redacció d'un fullet històric que explicàs la labor del Monte-Pio s'acabava la vida d'aquesta benèfica institució.

ANNEX

1- Còpia del Conveni de la Caixa d'Estalvis i Mont de Pietat de Manacor amb la Caixa de Pensions per a la Vellesa i d'Estalvis, signat el 6 de març de 1933:

«Deseando promover en beneficio público, las máximas actividades posibles en la vida del ahorro, del crédito y de la previsión populares, se agrega y une a la Caja de Pensions para la Vejez y de Ahorros, para hacer mas intensa y eficaz la acción de su Sucursal de Manacor, conviniendo ambas entidades, las bases de fusión siguientes:

- 1ª) La Caja de Ahorros y Monte-Pio de Manacor se fusiona con la Caja de Pensiones para la Vejez y de Ahorros transfiriéndole todo su activo y pasivo, con los derechos, acciones y obligaciones correspondientes.
- 2ª) La Caja de Pensiones para la Vejez y de Ahorros, dedicará los locales actuales de la Caja de Ahorros y Monte-Pio de Manacor, a la continuación de sus operaciones de préstamos prendarios constitutivos de la sección de Monte-Pio, o a la instalación de alguna otra de sus obras sociales que puedan ser de interés para Manacor o su comarca.
- 3ª) La Caja de Pensiones para la Vejez y de Ahorros organizará su sección de Monte-Pio para que funcione de una manera similar al Monte de Piedad de la Esperanza que esta Caja posee en Barcelona, y en su virtud facilitará las operaciones de: Empeños con papeleta; Préstamos con cartilla de rescate; Préstamos amortizables; Empeños benéficos; Empeños combinados con seguro. Los Préstamos comprendidos en estas operaciones se realizan con el interés del 5% anual.
- 4ª) La Caja de Pensiones para la Vejez y de Ahorros, también facilitará en su Sucursal de Manacor los préstamos hipotecarios y los personales con los intereses reglamentarios vigentes en sus oficinas baleares.
- 5ª) La Caja de Pensiones para la Vejez y de Ahorros respetará los derechos de los imponentes de la Caja de Ahorros y Monte-Pio de Manacor, entregándoles libretas similares que actualmente poseen, con las mismas condiciones. La Caja de Pensiones para la Vejez y de Ahorros, entregará a cada uno de los titulares de imposiciones o depósitos a plazo de la Caja de Ahorros y Monte-Pio de Manacor, una libreta de ahorro a la vista al 4 por 100 de interés, con una imposición inicial de obsequio de cinco ptas. Las imposiciones o depósitos de ahorro a plazo al 4½ por 100, actualmente vigentes en la Caja de Ahorros y Monte-Pio de Manacor, continuarán en vigor con su mismo interés, hasta su vencimiento, y al llegar este vencimiento, sus saldos serán trasladados a la libreta de ahorro a la vista al 4 por 100, o bien a petición de cada interesado podrán ser prorrogados en sus condiciones originarias.
- 6ª) La Caja de Pensiones para la Vejez y de Ahorros, facilitará además de las operaciones de ahorro ordinarias, las de previsión siguientes: libretas de ahorro con pensión para la vejez, rentas vitalicias, constitución de capitales dotales, seguro de maternidad y en general todos los seguros sociales oficiales.
- 7ª) La transferencia por la Caja de Ahorros y Monte-Pio de Manacor a la Caja de Pensiones para la Vejez y de Ahorros de todo su activo y pasivo, se hará partiendo de la base del balance cerrado por la primera en 31 de diciembre de 1932, y del balance parcial complementario que se formalice comprensivo de las operaciones realizadas desde dicha fecha a la del traspaso.
- 8ª) El sobrante o superávit que resulte por razón de diferencia entre el activo

y el pasivo del balance, se destinará a los establecimientos de beneficencia del Municipio de Manacor, efectuándose su distribución según acuerde y determine la Junta de Gobierno de la Caja de Ahorros y Monte-Pio de Manacor.

- 9ª) La Caja de Pensiones para la Vejez y de Ahorros, conservará a su servicio a los actuales empleados de la Caja de Ahorros y Monte-Pio de Manacor, que en la fecha de esta fusión entrarán a formar parte del personal de la Caja de Pensiones, quedando incluidos en el régimen del mismo, con sus ventajas y obligaciones. A los efectos de los beneficios de previsión para sus haberes de jubilación y concesión de viudedades y horfandades, la Caja de Pensiones para la Vejez y de Ahorros, reconocerá a los empleados de la Caja de Ahorros y Monte-Pio de Manacor, la antigüedad correspondiente a su ingreso en esta última Caja.
- 10ª) Para solemnizar el ingreso de la Caja de Ahorros y Monte-Pio de Manacor en la Caja de Pensiones para la Vejez y de Ahorros, se celebrará un homenaje a la Vejez, en el que la Caja de Pensiones para la Vejez y de Ahorros, otorgará cuatro pensiones de peseta diaria a dos ancianos y dos ancianas mayores de 80 años de edad, que serán designados por la Junta de Gobierno de la Caja de Ahorros y Monte-Pio de Manacor. En el acto de este homenaje a la Vejez la Caja de Pensiones para la Vejez y de Ahorros entregará también veinte libretas de ahorro de cincuenta pesetas cada una a los imponentes de la Caja de Ahorros y Monte-Pio de Manacor que sean acreedores de ello a juicio de su Junta de Gobierno y con arreglo a las condiciones de constancia, moralidad y circunstancias económicas de los mismos.
- 11ª) La Caja de Pensiones para la Vejez y de Ahorros considerará circunstancia favorable para el ingreso reglamentario en sus establecimientos sociales y benéficos para ciegos, sordo-mudos, tuberculosos, etc., la de figurar entre los imponentes de la Caja de Ahorros y Monte-Pio de Manacor, en el momento de esta fusión, equiparándolos, así, a los propios imponentes de la Caja de Pensiones para la Vejez y de Ahorros.
- 12ª) Los componentes de la actual Junta de Gobierno de la Caja de Ahorros y Monte-Pio de Manacor, con aquellas otras personas que al efecto designe la Caja de Pensiones para la Vejez y de Ahorros, constituirán una Junta asesora honoraria, para informar a la Dirección General de la Caja de Pensiones para la Vejez y de Ahorros, en todos aquellos asuntos que esta Dirección le consulte. Esta Junta asesora honoraria estará encargada de la distribución de donativos que para beneficencia u otras atenciones le haga especialmente la Caja de Pensiones, los cuales serán como mínimum de mil pesetas anuales, y además le corresponderá también la distribución del superávit a que se refiere la cláusula octava de este Convenio, o en su caso, la distribución de los intereses al cuatro y medio por ciento anual de dicho superávit, si se acuerda que el importe del mismo quede en depósito en la propia Caja de Pensiones.

Base transitoria: No obstante lo consignado en las bases anteriores, los intereses vigentes en la Caja de Ahorros y Monte-Pio de Manacor, en sus secciones de ahorro y préstamos, seguirán siendo para las operaciones actualmente en vigor, los mismos que rigen en sus condiciones actuales, no pudiendo ser modificados por la Caja de Pensiones para la Vejez y de Ahorros, hasta después de haber transcurrido un año de la fecha de este Convenio. Palma de Mallorca, seis de marzo de 1933.»

2- Himne del rellotge

(lletres de J.M. Cerdà, prevere; música de B. Gayà)

Mesurant la nostra vida
sonarà 'l rellotge nou;
dins l'ardenta soleyada
tant si neva com si plou.

Estrofa (Un tot-sol)

Ya tenim el vell bruixot a d'alt la torre
qu'ens senyala l'hora exacta del diná,
d'entrà a escola i de surtir-ne ben alegres
per cantar
i per folgá.

Chor

Mesurant la nostra vida
el bruixot ens vel-lará!
tararín, tarín, tarina
tararín, tarín, tará!!

Estrofa (Un tot-sol)

Sonarà dematinada,
a mig dia ben a punt,
i al toc d'ánimes al vespre
perque l'ànima se'n munt
dins el vol de la pregària
a María....

El mateix sol

Mesurant la nostra vida
sona ya'l rellotge nou
nostra vida atxerevida....

Tots

L'alegria la con mou!!

Un

Conionet, conionet, quina hora es?

Tots

Mesurant la nostra vida
sona ya'l rellotge nou.

Un

Conionet, conionet, quina hora es?

Tots

Les tres.

Un tot-sol

Dins l'ardenta soleyada
tant si neva com si plou!!

Chor

.... sens pecat
concebuda en tan bon-hora
que per ella'ens hem salvat.

Un tot-sol

Deu vol salve Reina i Mare.

Chor

Escolta u-nos tots plegats.

Tots

Dang, dang, dang....

BIBLIOGRAFIA I FONTS

BARCELÓ, B. (1964): *El segle XIX a Mallorca*, OCB, Palma.

Diversos autors (1989): *Gran Enciclopèdia de Mallorca*, Promallorca Edicions, SA, Palma.

ESCARTÍN, J.M. i SERRANO, A.R. (1997): *La dona en la Mallorca contemporània*, Edicions Documenta Balear, Palma.

FERRER, R. (1974): *Fechas para Manacor, Separata Perlas y Cuevas*, [s.n.] (Impremta Fullana), Manacor.

FULLANA, P. (1987): "El catolicismo social a Mallorca: 1875-1900" a *Mayurqa* núm. 21 (1985-1987), Palma.

FULLANA, P. (2001): "Les associacions catòliques a Mallorca (1875-1965)", dins *El moviment associatiu a les Illes Balears*, Institut d'Estudis Baleàrics, Palma.

GRIMALT, M. i RIERA, A. (1999): *Guia dels pobles de Mallorca. Manacor*, Hora Nova, SA, Palma.

MANERA, C. (2001): *Història del creixement econòmic a Mallorca (1700-2000)*, Leonard Muntaner Editor, Palma.

MARIMON, A. (1996): *Els balears en les guerres de Cuba, Puerto Rico i les Filipines*, Editorial Barcanova, Barcelona.

MOLINA, R. (2003): *Treball intensiu, treballadors polivalents (Treball, salaris i cost de la vida, Mallorca, 1860-1936)*, Conselleria d'Economia, Comerç i Indústria, Palma.

MOREY, A. (1999): *Noblesa i desvinculació a Mallorca als segles XVIII i XIX*, Publicacions de l'Abadia de Monserrat i Universitat de les Illes Balears, Barcelona.

PALAFIX, J. (1991): *Atràs econòmic y democràcia. La Segunda República y la economia española, 1892-1936*, Editorial Crítica, Barcelona.

RIERA, J. (2005): *Historia de Manacor. Siglo XIX*, Manacor.

RIERA, J. i DOMÍNGUEZ, D. (2006): *Manacor. Imatges i paraules d'antany*, Manacor.

RIPOLL, L. (1986): *Memorias de la Cámara*, Cambra de Comerç, Indústria i Navegació, Palma.

ROCA, J. (1991): "La conjuntura de la Gran Guerra i les seves conseqüències", dins MANERA, C.

i PETRUS, J.M. (coord.), *Del taller a la fàbrica. El procés d'industrialització a Mallorca*, Ajuntament de Palma, Palma.

ROCA, J. i UMBERT, J.A. (1990): "Economía y desarrollo industrial en Mallorca (1914-30). Apuntes de una investigación" a *Industria a Mallorca: una perspectiva històrica*, revista Estudis d'Història Econòmica.

SALVÀ, P. (2003): "La població de Manacor. Una mirada al segle XX", dins *II Jornades d'Estudis Locals de Manacor*, Ajuntament de Manacor, Manacor.

SANSÓ, S. (2008): *La indústria de les perles a Manacor (1902-2002)*, Inèdit.

SERRA, S. (2003): *Projectes modernitzadors a Mallorca*, Editorial El Far, Palma.

ARXIUS

Arxiu Municipal de Manacor (AMM)

Arxiu del Regne de Mallorca (ARM)

PUBLICACIONS PERIÒDIQUES

Arriba

El Manacorens

La Almudaina

La Aurora

Majòrica

Perlas y Cuevas

NOTES

- 1 S'ha de fer constar l'agraïment a Josep Maria Fuster Perelló per haver facilitat la consulta de la documentació del Monte-Pio de Manacor, avui dipositada a l'Arxiu Municipal de Manacor.
- 2 Una mostra feaent de la gravetat de la crisi esmentada la tenim en l'acta de la sessió celebrada pel consistori manacorí el 08/02/1898, on es pot llegir: "Se dió cuenta de una comunicació de la Admón. de Hacienda de fecha tres del que cursa, referente á la remisión á aquella Autoridad de una relación de los nuevos edificios construidos y reedificados durante el bienio de 1895 a 97 y el transcurso del año actual, y la Corporación en vista de no haberse edificado edificio alguno por lo precario de los vecinos de esta villa, acordó así manifestarlo á dicha Autoridad."
- 3 Des de mitjan segle XIX fins a la creació de la Seguretat Social, les associacions de socors mutus -mantingudes mitjançant una quota mensual aportada pels obrers- foren l'únic mitjà dedicat a cobrir l'assistència mèdica de la classe treballadora.
- 4 A partir de la publicació de la Llei de 1841, tota una sèrie d'esdeveniments condicionarien la vida socioeconòmica de Mallorca, d'entre els quals cal destacar-ne dos per les seves importants

repercussions: la desaparició del fideïcomís que suposava la llibertat per poder vendre les propietats afectades i l'abolició de l'heretatge que permetia la divisió dels grans patrimonis senyorialis alhora que facilitava l'accés dels burgesos, pagesos rics i comerciants a bona part d'aquestes propietats, a les quals també s'afegien terres i immobles de l'Església ja amortitzats. Els traspasos de propietats senyorialis, generalment segregacions de les grans possessions, assolí una considerable magnitud al Llevant, Pla i Migjorn de Mallorca i es materialitzava habitualment en parcel·les d'entre 1 i 2 hectàrees. Tanmateix, per poder sobreviure, els compradors d'aquestes terres havien de seguir venent la seva força de treball a les possessions d'on havien fet part (Morey, 1999: 406-408).

- 5 El primer exemplar de *El Agricultor Balear* (1892) es fa ressò dels estralls ocasionats per la plaga i la cita com una de les principals causes del procés migratori que afectà Felanitx, Manacor i Porreres, a més de contribuir a la incorporació d'habitants d'aquests pobles a les guerres colonials per no disposar de diners per redimir-se (Serra, 2003: 67). Tesi avalada per Marimon constatant que la majoria dels soldats que anaren a les guerres de Cuba i les Filipines eren jornalers i petits propietaris pagesos (1996: 104).
- 6 A diverses actes municipals de l'època, copiades textualment, es troben nombroses mostres d'aquest greu problema. Com la de la sessió del 10/03/1900 on es llegeix: "Previo permiso de la Presidencia entró en el salon Rafael Nadal Bonet [...] daba el consentimiento á su hermano Antonio, de catorce años de edad, soltero, jornalero para ausentarse á residir a Buenos Aires." O la de de la setmana posterior: "Entró en el Salon Pedro Juan Bonnin Fuster, manifestando daba el correspondiente permiso á su hijo Joaquin Bonnin Fuster, soltero, de 14 años de edad, dependiente [...] para ausentarse fijando su residencia en Buenos Aires." I encara la del 14/07/1900: "Guillermo Taverner Adrover se ha presentado manifestando daba permiso á su hijo Jaime Taverner Amer, de 14 años, estudiante [...] para ausentarse y pasar á residir en Santa Fe, Buenos Aires." *La Almudaina* del 24/06/1889, citant *El Felanigense*, diu: "Por conducto fidedigno sabemos, solo del pueblo de Manacor se cuentan ya más de tres mil emigrantes." *La Almudaina* del 29/05/1889 es fa ressò de les facilitats atorgades pel govern argentí que: "a (*sic*) concedido á un número bastante crecido de familias de Manacor el derecho a establecer una colonia", per argumentar seguidament: "[...] los braceros y agricultores que se van, que son las fuerzas vivas del país, no volverán más porque allá tendrán lo que aquí les falta". A la primera plana de *La Almudaina* del 14/08/1889 es dona compte de la sortida del vapor *Isleño* carregat de mallorquins que anaven a fer les Amèriques una vegada venudes totes les seves pertinences: "[...] fincas que valian 200 y 300 duros ofrecidos inmediatamente han sido vendidas por 16 y por 10 [...] visto que se les acaba (*als agents contractadors*) los mercados de Manacor y de San Lorenzo, han empezado á contaminar y trabajar el vecino pueblo de Artá". Encara era més tràgica la crònica de *La Almudaina* del 06/09/1889 quan assegurava que n'hi havia relacionats més de tres mil per embarcar-se cap a Xile al temps que es demanava com serien les condicions del viatge ja que: "lo único que nos consta es que fallecen por el camino casi todos los niños que se embarcan, débiles para resistir unas penalidades superiores á la miseria, más o menos real, que aquí resistieron".
- 7 En l'acta del 28/03/1897 es pot llegir: "El Sr. Munta ner teniendo en cuenta el estado precario de la clase proletaria á causa de no poder ganar su subsistencia por falta de jornal, propone abrir una lista de los vecinos que tengan verdadera necesidad y proporcionarles de los fondos municipales trabajo para allegarles medios para su subsistencia." La de la sessió del 6 d'abril següent informa que s'havia presentat a la sala: "una Comisión entregándole una lista de vecinos que contendria unos doscientos hombres [...] y que resultaban también unos doscientos individuos inscritos el domingo anterior [...] proponia al Ayuntamiento hiciera un esfuerzo para allegar recursos para apagar el hambre á tantos convecinos".
- 8 El 04/07/1897 es demana al ministre: "una rebaja en el cupo de Consumos y que se atenga a

- la població real ... y solicitar el apoyo de los partidos Conservador Fusionista, Republicano y Carlista". El consistori (acta de la sessió del 27/09/1898) respon a la reclamació que, per a l'ingrés dels "consums" del trimestre, fa la Delegació d'Hisenda argumentant l'impagament per: "Primero: la escasez de metálico, efecto de la grave crisis que hoy afecta á las industrias en general. Segundo: la importante disminución del número de habitantes de esta villa, segun resulta del ultimo censo no aprobado aún por la Superioridad, lo cual implica un exceso proporcional en el cupo del Tesoro y en las cuotas señaladas á los contribuyentes. Tercero: y las costumbres políticas de esta localidad, causa eficiente de una tenáz resistencia á la acción administrativa en muchos contribuyentes que oponen sin motivos justificados cuantos medios estan á su alcance para dificultar los procedimientos de apremio incoados."
- 9 Segons la Matricula de Contribució Industrial del període 1899-1900. AMM Hist III 109 DC.
 - 10 Roca i Umbert (1990: 109-111) treballant sobre estadístiques elaborades per la Cambra Oficial de Indústria i Navegació referents al període 1921-1931, extretes del seu *Bulleti* (1921-1922) i de la seva Matricula Industrial (1926-1931) i que inclouen gairebé tots els sectors industrials. Manacor només hi consta amb una fàbrica de cuiros i una d'embotits a partir del 1930.
 - 11 R. Ferrer (1974) a la seva obra *Fechas para Manacor* assegura que l'1 de febrer de 1898 els germans Esbarranch posaren en funcionament la primera central elèctrica de Mallorca, encara que només fos per a ús propi a la seva fàbrica de licors, sabó, ciment i serradora. La inauguració oficial del fluid elèctric fou el setembre de 1902 (pocs mesos després d'Alaró) a la fàbrica que els gabellins Servera i Melis havien comprat a Esbarranch i a la qual havien acoblat, sota la direcció de Bosch i Teixidor, dinamos noves arribades des de València. El cafè de Can Salem, a sa Bassa, fou el primer local que va gaudir d'il·luminació elèctrica.
 - 12 Aquests empresaris catalans instal·laren a Manacor, a finals del primer quart del segle XX, una fàbrica d'embotits el primer i una ebenisteria els segons, les quals varen donar treball a un bon nombre de persones.
 - 13 El setmanari local *El Manacorense*, en la seva edició del 19/10/1889, comenta la inauguració del Banco de Préstamos y Caja de Ahorros que obria representació a la plaça del Convent número 8. El mateix periòdic, a la primera pàgina del número 17 (23/11/1889), exposa la necessitat de comptar amb un banc de caràcter local que a la vegada que contribuís al desenvolupament industrial del poble servís per finançar el dragat del Port de Manacor.
 - 14 Fundat el 16 d'abril de 1913 davant el notari Antoni Planas per un grup d'inversors locals (Jeroni Mesquida Pont, Joan Bosch Jaume i Antoni Billoch Mesquida) i per Bartomeu Servera Gili i Mateu Melis Melis, ambdós de Capdepera, que ja tenien negocis a Manacor. El capital s'establia en 2,5 milions de pessetes. El 3 de juliol de 1929 passava a ser propietat de la Banca March, la qual n'era l'accionista majoritària.
 - 15 Constituït el 5 de març de 1930 davant el notari Josep Vidal Busquets. Signaren com a fundadors nou accionistes manacorins i un de Ciutat. Tot i que el capital s'establia en 2 milions de pessetes, només se'n reemborsaren 700.000. L'any 1947 es declarava en suspensió de pagaments.
 - 16 Instaurada a Manacor l'any 1884.
 - 17 Segons la publicació periòdica *Majòrica*, combatre la usura fou un dels motius principals que impulsaren la creació del Mont de Pietat manacorí.
 - 18 En l'acta del 09/04/1897 s'acordava: "poner en conocimiento del M.I.Sr.Gobernador Civil el estado precario de la clase proletaria para que ampare la Corporación en estas criticas circunstancias; facilitar jornal á los que lo soliciten de la clase necesitada siendo mayores de diez y ocho años; y reducir el jornal a setenta y cinco centimos de peseta [...]". Acta del 02/01/1898: "El Señor Presidente manifiestó al Ayuntamiento que se habian presentado á la Alcaldía centenares de braceros solicitando jornal, suplicando se sirviera resolver lo que crea procedente, y la Corporación en vista del estado precario del Municipio, acordó que se admitan el menor número posible de jornaleros y que sean estos los más necesitados fijándolo en el de cincuenta, señalando por jornal la cantidad de setenta y cinco centimos". En l'acta del 13/09/1898, fent referència a l'esbucament de l'antiga consistorial i de la peixeria, es diu: "[...] no estar conforme en que el derribo se efectuara por ahora, indicando la conveniencia de que ello se aplazara para la temporada de invierno á fin de que saliera de este modo mas beneficiada la clase proletaria por la circunstancia de que entonces tendria mas necesidad de jornales [...]".
 - 19 Citant dades de l'Institut Nacional d'Estadística on consta que l'any 1899 les dones rebien per les tasques del camp un jornal que oscil·lava entre 0,25 i 0,35 pessetes, segons l'edat, salaris sempre molt inferiors als dels homes.
 - 20 Segons l'acta del 07/09/1901 el Pressupost municipal aprovat per a 1902 era de 122.469,07 pessetes. Entre les despeses consten els salaris corresponents a una plaça d'inspector (900 ptes. anuals = 75 ptes./mes = 2,90 ptes./dia), una de cabo dels Municipals (631,25 ptes. anuals = 52,60 ptes./mes = 2 ptes./dia) i una de guarda rural (540 ptes. anuals = 45 ptes./mes = 1,73 ptes./dia).
 - 21 Mitjana de Manacor, Felanitx i Maó, obtinguda a partir del que cobraven els obrers del sector fàbril, diversos i agrícola.
 - 22 D'acord amb les dades proporcionades per Roca en la seva *Estadística sobre la dinàmica del salari (Moviment del salari/hora a Balears)* podem inferir que l'any 1914 un obrer qualificat cobrava un jornal diari mitjà de 3,60 pessetes que va pujar fins a les 7,65 l'any 1930, mentre que un peó cobrava 2,70 per dia el 1914 i 4,50 pessetes el 1930. Les dones qualificades estarien entre les 2,00 pessetes l'any 1914 i les 4,05 l'any 1930. Les dones aprenents oscil·laven entre les 1,35 pessetes de l'any 1914 i les 1,80 pessetes de l'any 1930.
 - 23 Es refereixen a la mitjana dels sectors tèxtil, ebenistes i fusters, sabaters i jornalers agrícoles.
 - 24 Els assistents a aquella primera convocatòria foren: Faust Puerto Álvarez, Joan Lliteras Caldentey, Pere Josep Gayà Mayol, Gabriel Ferrer Vidal, Pere Galmés Llull, Bartomeu Bonet Truyol, Joan Bonet Fons i Andreu Pont Llodrà, els quals juntament amb el rector Rubí, el secretari Sebastià Perelló Arbona, el batle Llorenç Caldentey Perelló, Jaume Domenge Rosselló, Aleix Rosselló Ferrer, Pere Antoni Galmés Rosselló i Miquel Fons Caldentey formarien la Junta Protectora, la qual actuava a manera de Consell d'Administració. També acudiren a la reunió el propietari Rafel Rosselló Nadal, l'enginyer Josep Barceló Runggaldier, Manel Martínez Miralles, Miquel Ribas Rubí, el procurador Joan Riera Servera, Guillem Riera Sureda, Josep Garcia Rossetti, l'advocat Mateu Riera Morey i el prevere Guillem Gelabert Duran.
 - 25 Article segon dels Estatuts de l'associació.
 - 26 No seria però fins al 29 de març de 1900 quan es publicaria la Reial Ordre per la qual s'aproven oficialment els Estatuts de la Societat. En l'acta de la reunió celebrada el 9 d'abril de 1900 consta l'agraïment de la Junta al governador civil Sr. Álvarez Sereix per les seves gestions prop del ministre del ram. El 16 de març de 1932 el Ministeri de Treball donava el vistiplau als nous Estatuts presentats per adaptar-se a la legislació de les caixes d'estalvi d'àmbit nacional.
 - 27 L'11 d'abril de 1895 s'havien presentat al governador civil de la província els dos exemplars del Reglament -elaborat per la Junta de Seglars Catòlics- que exigia l'article 4t de la Llei d'associacions.
 - 28 A la sessió del 31 de desembre de 1914 el rector Rubí es veia obligat a presentar la dimissió com a president de la institució davant la prohibició que impedia als sacerdots ocupar certs càrrecs. La Junta decideix nomenar-lo president honorari i vocal nat. El càrrec de president l'ocuparà a partir de llavors Llorenç Caldentey Perelló.

- 29 Miquel Fons Caldentey fou el mestre d'obres encarregat de la construcció del nou temple parroquial.
- 30 El 20 d'abril de 1906 moria Pere J. Gayà i passava a ocupar el càrrec de director Pere Galmés Llull.
- 31 En l'acta del 6 de febrer de 1928 consta una nova renúncia del rector Rubí al càrrec de president (que ocupava des de març de 1927) per imposició de les autoritats eclesiàstiques, i es nomena com a nou president Francesc Riera de Conies Bonet.
- 32 A començaments del 1897 s'havia obert una subscripció popular a favor de la construcció del nou temple. L'aportació era de 10 cèntims mensuals durant el termini d'un any.
- 33 La revista *Majòrica*, en una edició monogràfica dedicada a Manacor (1925), assegura que el Monte-Pio havia invertit en les obres del campanar fins aleshores més de 60.000 pessetes. Riera i Domínguez (2006: 165) esmenten la xifra de 86.699 pessetes com a cost total de la torre Rubí.
- 34 El setmanari *Arriba* núm. 79 del 16/09/1939 publicava una ressenya completa de l'assumpte.
- 35 Associació dedicada a assistir famílies pobres i procurar ensenyament nocturn a les classes necessitades. Existia la secció d'homes i la de dones. El seu president era Guillem Muntaner de la Torre, membre de la Unidad Católica i diputat provincial el 1876.
- 36 L'any 1910 s'entregaven a l'Ajuntament dos aparells contra incendis Minimax i sis càrregues. Segons consta en les actes de les sessions, ja el 1902 el consistori havia obert una "suscripció voluntaria para la adquisició de una bomba y de otros aparatos contra incendios que dado el estado precario del Municipio no se puede adquirir con fondos municipales [...]"; suspesa poc temps després davant l'escàs èxit.
- 37 Aleshores era una pràctica habitual la contractació de dides per alletar infants i així ho podem veure en un anunci aparegut en el n. 72 del setmanari local *La Aurora* del 12/01/1908: "Una mujer de treinta años de edad, y de leche de siete meses, desea lactar á una criatura, en su propia casa. Para informes dirigirse á esta redacción ó á la calle de Pio IX nº 9."
- 38 El Mont de Pietat s'havia adjudicat la casa per impagament de la hipoteca n. 260 de Dionisia Gaula.
- 39 Segurament amb l'interès d'evitar tenir la finca improductiva, el 3/07/1912 es prenia l'acord d'arrendar-la a la Caixa Rural de Manacor.
- 40 La Junta Assessora estava formada per: Guillem Puerto Noguera, com a president; vicepresident, Francesc Riera de Conies; i secretari, Gabriel Fuster Forteza. Es nomenava president honorari el director general de la Caixa de Pensions, Francesc Moragas Barret, el qual en la cerimònia de traspass assegurava que l'entitat catalana no arribava a Manacor per interès ni "a buscar millones", sinó a continuar l'obra del Mont de Pietat local.
- 41 El 03/05/1934 el tresorer es feia càrrec d'un total de 95.751,48 pessetes que constituïa el patrimoni de la Junta. La quantitat es formava amb les 90.177,01 pessetes del superàvit, 4.443,18 pessetes corresponents al cobrament de cupons i obligacions de diverses companyies i altres quantitats menors.
- 42 Les monges franciscanes, les germanes de la Caritat, la Conferència de Sant Vicenç de Paül (masculina i femenina), el Pan de los Pobres de San Antonio, el Roper de los Pobres, l'Associació de Pares de Família, l'Acadèmia de Jesús Obrer i l'Hospital-hospici de Manacor eren les entitats receptores d'aquests donatius, els quals es perllongaren fins a finals del 1945. També eren habituals les entregues de llibretes d'estalvi a les famílies més pobres del poble.
- 43 En la Memòria del 1896 es comentava: "resulta casi inexplicable y maravillosa ó al menos providencial, la afluencia de capitales á nuestra Caja, con los cuales ha sido posible subvenir á toda clase de necesidades que se hayan presentado, desde la modesta del pobre jornalero hasta la mas grande y á veces mas pensosa de opulenta familia, por reveses de fortuna venida á menos". I també: "la virtud del ahorro, aunque puramente humana, es de grande importancia para la moralidad de la clase pobre que muchas veces cede á las sugestiones del mal á causa de la miera que está sumida".
- 44 Els titulars que havien dipositat 1,25 pessetes mensuals eren gratificats amb 15 pessetes, i 20 pessetes els que hi aportaven 2,50 pessetes al mes.
- 45 Segons Palafox (1991: 77), "Les repercussions de la Primera Guerra Mundial sobre l'economia poden resumir-se considerant aquests anys com una conjuntura marcada per l'especulació, durant la qual ni la inversió productiva ni els salaris pareixen haver seguit la trajectòria ascendent dels beneficis. La pèrdua de poder adquisitiu dels assalariats va conduir a un augment de la tensió social i a un desgast del sistema polític de la Restauració incapaç d'integrar les forces socials que la modesta però evident modernització havia generat."
- 46 L'acta de la sessió del 14/01/1917 reflecteix l'autorització d'una operació feta per alguns directius, quinze mesos abans (octubre del 1915), amb el Banc d'Espanya per tal d'aportar a l'entitat 80.000 pessetes necessàries per afrontar la crisi general patida a causa del conflicte bèl·lic. Només dos mesos després (acta del 08/03/1917) es feia imprescindible vendre valors de la cartera de l'entitat per tal d'afrontar noves necessitats.
- 47 El 31 de desembre de 1929 hi havia un total de 1.246 imposants: 498 a termini i 748 en llibretes a la vista.
- 48 En la *Contribución Industrial y de Comercio* corresponent al 1899 (AMM III 109Z), Tarifa 2, hi consten 44 persones inscrites sota l'epígraf de prestamistes hipotecaris. En la Memòria de 1896 s'argumentava: "se ha engrosado (*l'activitat del Mont de Pietat*) dando vueltas por las clases menesterosas, nó para sembrar entre ellas la desolación y la miseria como hace la usura, sino para prestar apoyo al desvalido, socorro al necesitado, desahogo al oprimido [...] perseguir la usura que se ejerce en pequeño sobre alhajas, ropas y muebles, sino tambien otra que, aunque mas indirecta, es de mucha mas importancia y transcendencia en nuestro pueblo esencialmente agrícola. Nos referimos á los préstamos que hicimos sobre legumbres, almendras, granos y otros frutos con el objeto de que los pobres labradores no se viesen en la precisión de vender sus frutos en el tiempo de recolección de las mieses, en que cabalmente suele haber gran baja de precios". Quedaven exclosos els préstecs sobre vins, licors i matèries inflamables o explosives. L'any 1898 l'interès establert pels préstecs sobre joies, grans, robes i mobles era del 0,50% mensual (6% anual) i pels formalitzats sobre valors el 5% anual. En la sessió de la Junta Protectora del 28/11/1901 s'acordava admetre operacions inferiors a 100 lliures mallorquines.
- 49 A tall d'exemple citam l'acord de 26/10/1902 pel qual s'entregaven de franc les robes empenyora des per muntants d'entre 1 i 3 pessetes. El 15/12/1904 es feia la mateixa gràcia amb deutes de fins a 4 pessetes.
- 50 Una referència a aquests préstecs sobre joies i a les subhastes realitzades per rescabalar el capital no desempenyorat la trobam en el primer pregó en català publicat pel Mont de Pietat el 7 de juliol de 1901, el qual es transcriu literalment: "En es Monte-Pio de equeste vila hiya dobles sobrants de alhajas y altres objectes subestats. Els qui entengua dret que vagen á recuirlos." A partir de l'octubre de 1906 els anuncis de subhastes del Mont de Pietat es publicaran al setmanari local *La Aurora* que havia sortit al carrer el setembre d'aquell any.
- 51 Dins el capítol de préstecs sobre valors cal destacar l'atorgat el 12 de juny de 1902 al registrador de la propietat Bonaventura Aguiló Prats amb la garantia de 4 resguards de fiança de 20.000 pessetes. L'import inicial de 14.000 pessetes s'ampliava amb un altre de 10.000 pessetes garantit per una pòlissa d'assegurança de vida. El reemborsament d'aquests préstecs amb les recaptacions

- del Registre va resultar molt laboriós, ja que en una data tan avançada com l'11 d'octubre de 1908 apareix la sentència del judici per l'impagament del plet guanyat gràcies a la col·laboració del Sr. Broca, alt dirigent del Mont de Pietat de Barcelona, al qual s'havia demanat ajut.
- 52 Els préstecs hipotecaris s'establien per terminis d'un a tres anys, s'entregaven fins a 2/3 parts del valor de taxació i l'interès fixat era del 5% anual a pagar per trimestres vençuts. El mateix interès s'aplicava als atorgats sobre valors la quantia dels quals podia arribar al 85% del valor efectiu. Una aproximació al muntant d'aquestes operacions pot ser l'hipoteca que es va formalitzar el 6 de desembre de 1900 sobre el predi Son Figuera per un import de 5.000 pessetes.
 - 53 A més de l'interès corresponent, els préstecs suportaven una comissió que oscil·lava entre els 5 cèntims pels formalitzats fins a 24 pessetes i els 25 cèntims pels de més de 100 pessetes.
 - 54 A tall d'exemple i com a referència, val a dir que segons una valoració emesa l'any 1900 pel jutjat de 1a instància i instrucció local a efectes de subhasta, la casa del carrer d'en Muntaner 13 (lliure de censos) es taxava en 740 pessetes (*Quaderns de Perlas y Cuevas* n. 31 citant BOP).
 - 55 La causa d'aquest notable increment es podria deure a la concessió d'un préstec hipotecari de 300.000 pessetes a favor del comte d'Ayamans, ja que en l'acta de la sessió del 5 de maig de 1909 consta l'estudi d'aquesta operació, avalada per diverses finques del titular. La norma que aconsellava destinar a préstecs fins a un màxim que no excedís a la meitat dels dipòsits es va complir en comptades ocasions i en cap cas posteriors a l'exercici de 1908. Però no només els particulars s'acollien a aquesta modalitat creditícia, també els industrials, els grans propietaris i les institucions. Així veim com en reberen l'ebenista Joan Sunyer Soler (21/10/1903), les monges Terciàries de la Caritat que el 17/12/1911 n'obtenien un de 5.000 pessetes a tornar en sis mesos o la Liga Católica Agraria Manacorens a la qual es concedeix un crèdit de 50.000 pessetes (06/05/1920).
 - 56 L'abril de 1899 la Junta es feia ressò del rumor que corria pel poble segons el qual el director gaudia a casa seva d'alguns mobles penyorats. L'acusat, en la seva defensa, argumentava que ho feia a petició del propietari ja que els mobles eren de luxe i dins el magatzem es podien fer malbé.
 - 57 Atès el seu caràcter d'associació benèfica, tenia prohibit repartir dividendes i així es fa constar en l'acta de febrer de 1907 en la qual s'acorda canviar el concepte: a partir de llavors els repartiments anuals es faran com a premi a cada subvenció.
 - 58 El 12/11/1899 es comprava la casa del carrer de l'Estrella número 12 i la de la seva esquerra entrant pel preu de 4.500 pessetes. Abans (07/06/1897) ja s'havia tractat, sense acord, la compra d'una casa de Conxa Muntaner 10.725 palms² = 11.000 ptes. més despeses (13.096 ptes). Mateu Truyols 15.649 palms² = 11.000 ptes. més despeses (12.758 ptes). El plànol definitiu, obra de l'enginyer Josep Barceló Rungaldier, quedava aprovat el 5 de maig de 1900 i el 15 de juny s'acordava llogar la casa veïna mentre durassin les obres que ja començaven sota la direcció del mestre Miquel Fons Caldentey. El mes de juliol de 1901 es podia celebrar la primera reunió de la Junta al saló d'actes de la nova seu social de la Caixa d'Estalvis i Mont de Pietat de Manacor i s'acceptava el pressupost presentat per la Casa Maneu (Palma) de 1.500 pessetes per una caixa de cabdals. Poc després es decidia assegurar els locals de la societat i tot el producte emmagatzemat per un total de 30.000 pessetes. El desembre de 1904 s'instal·lava el llum elèctric a les dependències i el març de 1913 es connectaven al fluid elèctric per comptador subministrat per la nova central elèctrica Energia Manacorens, S.A., instal·lada a Manacor aquell mateix any per Bartomeu Bonet, Antoni Jaume i Francesc Fernández, de la qual, per altra banda, adquirien 100 accions.
 - 59 Aleshores el Mont de Pietat ja era propietari de quatre immobles: el de la seu social al carrer de l'Estrella valorat en 16.000 pessetes, el del carrer del Centre taxat en 15.451 pessetes, una casa al carrer d'en Noguera (Joan Prohens) i una altra al carrer de la Verònica. L'any 1910 aquest epígraf es veia incrementat amb l'aportació dels terrenys de la Clova de Na Freda i totalitzava 41.608,13 pessetes.
 - 60 A la reunió de la Junta Protectora del 24/11/1908 el rector Rubí exposava la conveniència de fundar un Sindicat Agrícola, proposta que fou acceptada al temps que s'acordava nomenar una Comissió encarregada d'estudiar el tema.
 - 61 A la *Contribución Industrial y de Comercio* de 1899 apareixen com a titulars de sengles destil·leries: Salom y Rullan, al carrer de Sant Antoni, que comptava amb dos aparells de destil·lació (un dels quals de fabricació anglesa), cotitzant 514,59 i 239,77 pessetes per cadascun, i la Sociedad Agrícola, Industrial y Comercial de Manacor, ubicada a l'avinguda Alfons XIII, també amb dos aparells pels quals pagava 485,69 i 1.106,64 pessetes respectivament. Guillem Creus, director gerent d'aquesta darrera societat, domiciliada al carrer Danús 1 de Palma, convocava Junta General Extraordinària a celebrar el 31 de gener de 1900 per tractar de la seva dissolució. La primera subhasta dels béns mobles i immobles es fixava el 31 de maig, mentre que la segona i definitiva es va efectuar el 7 de juny de 1900 (*Quaderns de Perlas y Cuevas* n. 29 citant BOP, *La Abudaina* i Arxiu de *Perlas y Cuevas*).
 - 62 Per liquidar el deute amb el Sr. Sabata, que ascendia a 17.408 pessetes, s'acceptarien deu lletres de 1.700 pessetes cadascuna i una de 408 pessetes.
 - 63 Per part de l'Alcoholera signava el traspàs el Sr. Salom. Salom y Rullan exercien també d'agents de duanes i consignataris a Ciutat (Ripoll, 1986: 72). El lloguer al Sr. Servera finia l'1 de juliol de 1917.
 - 64 Societat fundada l'any 1914 amb un capital social de 500.000 pessetes, amb l'objectiu de dedicar-se a la producció d'electricitat i alcohols. El seu director era Bartomeu Servera Gili.
 - 65 Podem esbrinar la importància de les inversions en valors tenint en compte que en l'exercici de 1908 s'ingressaren dividendes per valor de 24.906,14 pessetes i altres 26.137,19 l'any 1909. Els darrers exercicis dels quals disposam d'aquestes dades són el de 1929 amb 48.269,96 pessetes i el de 1931 amb 47.014,19 pessetes. Aquestes quantitats significaven entre un 57,90 i un 77,80% dels interessos totals percebuts pels préstecs.
 - 66 Fullet editat en commemoració del 50è aniversari de "la Caixa" a Manacor, 1980.
 - 67 En el discurs inaugural el director general de la Caixa de Pensions, Francesc Moragas i Barret, va remarcar que: "no venim a cercar capitalistes, sinó accionistes socials com són els vellets, els sordmuts, els tuberculosos, les classes que poden venir a instruir-se a la nostra biblioteca".