

A grans trets, aquesta seria la cronologia dels pluviòmetres i estacions meteorològiques oficials a Manacor. S'han creat uns 23 observatoris oficials, la majoria pluviomètriques, nou dels quals amb una durada de més de 30 anys i, per tant, òptims per estudiar la climatologia de la zona.

BIBLIOGRAFIA

DIVERSOS AUTORS. *Territoris. Revista del Departament de Ciències de la Terra*. Universitat de les Illes Balears, 1998.

CENTRO METEOROLÓGICO DE BALEARES. *Boletín Mensual del Centro Meteorológico Baleares*.

FONTSERÈ, EDUARD. "Climatologia de la Mediterrània Occidental." VII Congrés de Metges de Llengua Catalana, 3-30. Secció primera. Barcelona, 1932.

AMENGUAL ANTONI, X. PONS GUILLEM, MARCH JOAN. Conferències de les Jornades de Commemoració i Estudi de l'Eclipsi Total de Sol a la Mallorca del 1905.

ÁLVAREZ Y ALEÑAR JULIÁN (1902). *Las Islas Baleares (en especial Mallorca)*. Estación climatológica del Mediterráneo en el año 1900. Palma: Colomar.

VANRELL CAMPS, BAROLOMÉ (1932). "De Climatología de Mallorca." VII Congrés de Metges de Llengua Catalana.

- Documentació de l'Arxiu del Consell de Mallorca.

- Documentació de l'Arxiu del Servei Meteorològic de Catalunya.

- Documentació de l'Arxiu Eduard Fontserè.

Aproximació a l'estudi del paisatge històric a través de la fitotoponímia. Alguns exemples de Manacor i Sant Llorenç des Cardassar.

Joan Caldentey Brunet

Miguel Grimalt Gelabert

Resum

El paisatge cultural, objecte d'estudi de la geografia, és un element d'interès patrimonial com a reflex del model econòmic i territorial d'una societat que, al cap i a la fi, és. Els paisatges culturals experimenten mutacions ocasionades per fenòmens com la substitució de cultius, plagues, abandonament de terres o la urbanització de l'espai rural. La fitotoponímia, és a dir, noms de lloc referits al món vegetal, és una font molt útil per estudiar aquests canvis, ja que existeix un vincle evident entre paisatge i vegetació.

Des d'aquesta òptica, analitzarem el paisatge històric que trobam en els noms de lloc referits a l'olivera (*Olea europaea*) i a la vinya (*Vitis vinifera*). Dos cultius paradigmàticament mediterranis que en temps preturístics tengueren molta més presència en el paisatge mallorquí que no ara en l'actualitat. Les àrees d'estudi del present treball són els termes de Manacor i Sant Llorenç des Cardassar, entitat municipal que fins a finals de segle XIX pertanyia a la primera.

Paraules claus

Fitotoponímia, topònim fòssil, paisatge cultural, paisatge històric, patrimoni paisatgístic, Manacor, Sant Llorenç des Cardassar.

1. El paisatge històric com a font d'estudi de la geografia

L'anàlisi del paisatge sempre ha de tenir present el dinamisme dels paisatges. L'home transforma els paisatges naturals -que a escala no humana també canvien- en paisatges culturals. Entre els segles XIX i XX es conformà dins la geografia un

corrent anomenat *geografia del paisatge* que tenia aquestes transformacions com a principal objecte d'estudi, amb el geògraf Carl Sauer com a pare putatiu.

Dins els paisatges culturals s'experimenten igualment canvis o diferents estadis, tant és com es vulgui dir. D'aquí que l'estudi de les mutacions dels usos del sòl ens sigui de gran utilitat. Aquests canvis poden ser motivats per substitució de cultius (lligats generalment a fluctuacions de la demanda de determinats productes agraris) o per la urbanització d'àrees rurals. Més recentment, l'abandonament de terres de cultiu a causa de la deixa agrària de les societats occidentals ha fet que antics espais agraris es converteixin en guarets socials o espais renaturalitzats. La toponímia, o més ben dit la fitotoponímia,¹ ja que aquesta metamorfosi afecta directament el món vegetal, deixa constància d'aquests canvis i, en aquest sentit, nosaltres els estudiarem mitjançant dos exemples concrets, com són els noms de lloc referits a l'olivera i la vinya. Dos cultius paradigmàticament mediterranis que per diversos motius en temps pretèrits tengueren molta més presència en el territori estudiat. Amb tot, com ja hem enunciat en l'apartat introductori del present treball, el marc temporal que estudiarem d'aquesta toponímia fossilitzada és el període preturístic, ja que més enllà d'aquesta fita temporal la toponímia en molts pocs casos en deixa constància, si bé alguns experts afirmen haver trobat indicis de paisatges històrics en la toponímia precatalana (MUT CALAFELL I ROSSELLÓ BORDOY 1993).

2. L'àrea d'estudi i el seu marc geogràfic

Mapa 1. L'àrea d'estudi.



L'àrea d'estudi correspon als termes municipals de Manacor i Sant Llorenç des Cardassar (municipi que va pertànyer a Manacor fins al 1892). Es tracta d'un territori d'uns 340 km² poblat per uns 46.000 habitants (vegeu mapa 1).

Dins d'aquest territori trobam un domini litoral amb típic paisatge de marines on proliferen abundants nuclis litorals de caire turístic i residencial (s'Illot, sa Coma, Porto Cristo, Cales de

Mallorca, Cala Murada...); i un domini interior planer, on trobam els nuclis de població principals (Manacor i Sant Llorenç), que s'ha aprofitat tradicionalment per a usos agrícoles. Finalment, el paisatge de mitja muntanya mediterrània ens apareix a l'extrem sud (serra de Llodrà) i a l'extrem nord (serres de Calicant).

3. Objectius, metodologia i fonts

L'objectiu del present treball és estudiar la descripció dels paisatges agraris vitícoles i oleícoles històrics que s'extreu de la lectura de fitotopònims referits a l'àmbit geogràfic anteriorment descrit. La metodologia utilitzada ha estat la consulta del *Mapa Topogràfic Balear* a escala 1:5000 corresponent als termes citats. En aquesta consulta s'han extret tots els noms de lloc referits a l'olivera i la vinya, els quals posteriorment han estat georeferenciats mitjançant un sistema d'informació geogràfica i superposats a ortofotografia (extreta del SIGPAC). Una vegada s'ha fet aquest procés, s'han comparat nom per nom tots els usos del sòl actuals estudiant si coincideixen o no amb aquesta descripció de la fitotoponímia. Els casos en els quals no hem trobat coincidència els hem considerat, òbviament, com a fitotopònims fòssils, i consegüentment indicatius d'un paisatge històric.

4. Fitotoponímia i paisatge històric. Exemples concrets a l'àrea d'estudi

Parlant en primer lloc del cas de la vinya, cal considerar que es tracta d'un cultiu la presència del qual ha fluctuat entre crisis i febres vitícoles, si bé a la darrera dècada se n'ha incrementat l'extensió cultivada a la comarca. Dins d'aquest context, fou especialment intensa la febre vitícola que antecedí l'arribada de la fil·loxera durant la dècada dels 70 del s. XIX. Als anys 30 del segle passat, un nou impuls del cultiu de la vitàcia acabà amb una crisi productiva posterior. Algunes dades rellevants al respecte són les següents:

- El terme de Manacor, a principis de segle XX, arribà a tenir fins a 2.600 ha plantades de vinya (SEGURA SALADO 2001).
- L'arxiduc Lluís Salvador, en el *Die Balearen*, adverteix que la partició de Manacor té la meitat de les vinyes de Mallorca (HABSBURG LORENA 1897).
- L'arribada de la fil·loxera el 1893 destrueix la pràctica totalitat de les vinyes manacorines (JAUME MIRALLES 1973).
- Impuls de la vinya a principis de segle XX que tindrà el seu esplendor en els anys 30.
- Crisi vinícola a partir dels anys 60.
- Nova expansió de la vinya en l'actualitat.

Molts de noms de llocs relacionats amb la vinya, citats en el recull terminològic anterior, no es refereixen a la realitat actual sinó a la de dècades anteriors, com acabam de dir. Aquest fet ens ho corrobora la següent afirmació del Dr. Rosselló Verger:

«El reparto de la vinya ha sufrido bastantes vicisitudes a través de los años, tanto que se encuentran numerosos topónimos que engañan con respecto a su contenido vitícola, por haber desaparecido el cultivo [...]» (Vicenç Maria Rosselló Verger (1964), *Mallorca, el sur i el sureste.*)

Dins els municipis estudiats són nombrosos els exemples d'aquests topònims relictos. El primer d'ells el trobam al terme municipal de Manacor, entre Porto Cristo i Son Carrió. Es tracta d'un dels sementers de la finca de Son Tovell, anomenat *sementer de sa Vinya*. L'absència del cultiu és evident en aquest camp (v. foto aèria 1), cosa que ens suggereix que el nom de lloc deriva de la presència de vinyes en aquesta àrea temps enrere.

Un cas similar a l'anterior el trobam al nord del terme municipal de Sant Llorenç des Cardassar: el topònim de *sa Vinyassa* dona nom a un indret de la possessió de ses Planes, al·ludint a la presència d'una vinya de grans dimensions. Cultiu, aquest darrer, absent en aquell paratge a dia d'avui (v. foto aèria 2).



Foto aèria 1. Antic sementer de sa Vinya de Son Tovell.



Foto aèria 2. Sa Vinyassa de ses Planes.

Un altre paisatge històric que ens apareix reflectit a la toponímia el trobam també al nord del terme municipal de Sant Llorenç des Cardassar. En concret a la possessió de sa Begura, propietat on una de les cloves du per nom *clova de sa Vinya* (v. foto aèria 3). És un cultiu desaparegut en aquell paratge, ocupat per arbrat de secà en l'actualitat, però que encara conserva el nom de lloc antic de quan la clova estava ocupada de vinya en un passat on l'extensió del cultiu era molt més

present i, per tant, molt més incident en el paisatge que no ara. La fotografia aèria contigua mostra clares evidències de l'absència de la vitàcia en aquests terrenys, per la qual cosa, com en els casos anteriors, ens trobam davant d'un exemple d'un topònim relict que ens descriu un paisatge històric. Sense deixar de banda el terme municipal de Sant Llorenç des Cardassar, hi trobam un altre exemple situat al sector meridional del terme (àrea de Son Evinent). En un establert d'aquesta finca mare, Can Moià, hi trobam un sementer anomenat *sa Vinyassa*, on tampoc a dia d'avui no trobam indicis del cultiu vitícola (v. foto aèria 4).



Foto aèria 3. Clova de sa Vinya de sa Begura.



Foto 4. Sa Vinyassa (Can Moià).



Foto aèria 5. Sa Vinyeta de son Carrió Vell.

El darrer cas que hem trobat de topònim fòssil, el trobam a l'antiga possessió de Son Carrió Vell, on segons la toponímia tenim constància d'una vinyeta avui en dia desapareguda (v. foto aèria 5).

Una vegada que ja hem estudiat el cas de la vinya, passam a estudiar el cas dels topònims relictos relacionats amb el món de l'olivera. Tradicionalment la introducció a l'illa d'aquest cultiu de l'oleàcia s'ha atribuït als àrabs, fet bastant dubtós, ja que és més bé atribuïble als romans, atès que fou al segle XVIII, davant la possibilitat d'exportació de l'oli, quan experimentà un augment considerable de la seva extensió, especialment en terrenys poc productius com els vessants muntanyosos en marjades (de les quals en tenim exemples a les serres de

Llevant) (RULLÁN SALAMANCA 2002). Amb tot, amb la crisi agrària dels anys 60 els olivars foren de cada vegada menors i anaren desapareixent, si bé en l'actualitat l'alta demanda d'oli i el fenomen del postproductivisme² n'han fet impulsar el cultiu. A l'igual que la vinya, són freqüents els casos en què la fitotoponímia ens ofereix clars exemples de noms de lloc fossilitzats. Tot seguit en mencionam alguns exemples.



Foto aèria 6. Els antics olivars litorals del terme de Sant Llorenç des Cardassar.

El primer és un conjunt de topònims que donen nom a diversos olivars, corresponents a les possessions de sa Coma (*ses Oliveres*), ses Talaies (*s'Olivar Vell* i *s'Olivar Jove*) i ses Andreves (*s'Oliver Vell* i *s'Oliver Nou*) (v. foto aèria 6). Propietats totes elles situades al litoral del terme municipal de Sant Llorenç des Cardassar. En temps preturístic, ara model d'olivar en decadència ja al segle XX (GRIMALT RODRÍGUEZ GOMILA 2002), hi havia uns olivars extensos; en l'actualitat es tracta d'una zona urbanitzada i ocupada per àrees turístiques, així que n'ha quedat fossilitzat el topònim, ara referit només a l'ús del sòl dominant dècades ençà.

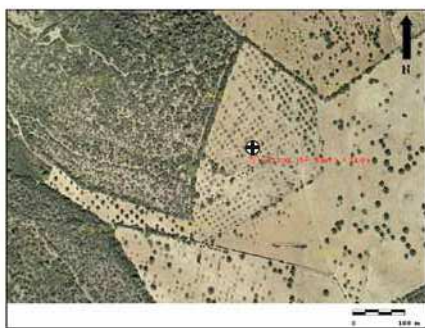


Foto aèria 7. S'Olivar de Santa Cirga.

Un altre exemple d'aquests olivars que ens han quedat fossilitzats a la toponímia el trobam a la possessió macianera genèricament coneguda amb el nom de *s'Olivar*. En una primera aproximació ja podem dir que aquest nom de lloc ens suggereix que la presència d'olivars era suposadament molt major que l'actual, ara pràcticament nul·la. Analitzant en

detall la microtoponímia d'aquesta àrea, hi trobam dos olivars: d'una banda, *s'Olivar Nou* i, de l'altra, *s'Olivar Vell*. L'ús del sòl actual no és, però, el que ens descriu la toponímia.

detall la microtoponímia d'aquesta àrea, hi trobam dos olivars: d'una banda, *s'Olivar Nou* i, de l'altra, *s'Olivar Vell*. L'ús del sòl actual no és, però, el que ens descriu la toponímia.

s'Olivar Nou (v. foto aèria 8) està ocupat per una construcció de recent edificació i *s'Olivar Vell* (v. foto aèria 9) per vegetació ruderal, si bé encara trobam evidències físiques de la presència pretèrita d'oliveres.



Foto aèria 8 S'Olivar Nou.



Foto aèria 9. S'Olivar Vell.

Dins el terme municipal de Sant Llorenç des Cardassar trobam un altre nom de lloc que evidencia l'antiga presència d'oliveres. Es tracta en concret d'un paratge de la finca de Can Duai (situat a l'extrem oriental) anomenat *ses Oliveres*. A dia d'avui, tal com podem observar en la següent fotografia (v. foto aèria 10), aquest indret està totalment mancat d'aquest cultiu, però sembla, tal com ens ho indica la fitotoponímia, que en altre temps en tengué.



Foto aèria 10. Ses Oliveres de Can Duai.

Sense deixar de banda el terme municipal de Sant Llorenç des Cardassar, hi trobam dos topònims més referits al món de l'olivera que, si els contrastam amb d'altres fonts gràfiques, ens indiquen l'absència del cultiu: el primer du també per nom *ses Oliveres*, situat a l'establiment de Cas Canonge, a Son Carrió, actualment ocupat per vegetació arbustiva i pins, cosa que ens indica clarament que es tracta d'un olivar abandonat (v. foto aèria 11); el segon està situat a la possessió de sa Tafona³ (v. foto aèria 12), nom de lloc inequívocament indicatiu de la presència

d'oliveres en aquest sector en èpoques antigues.

En l'actualitat, el cultiu de l'olivera en aquest espai és pràcticament inexistent i les úniques oliveres presents són de plantació moderna.



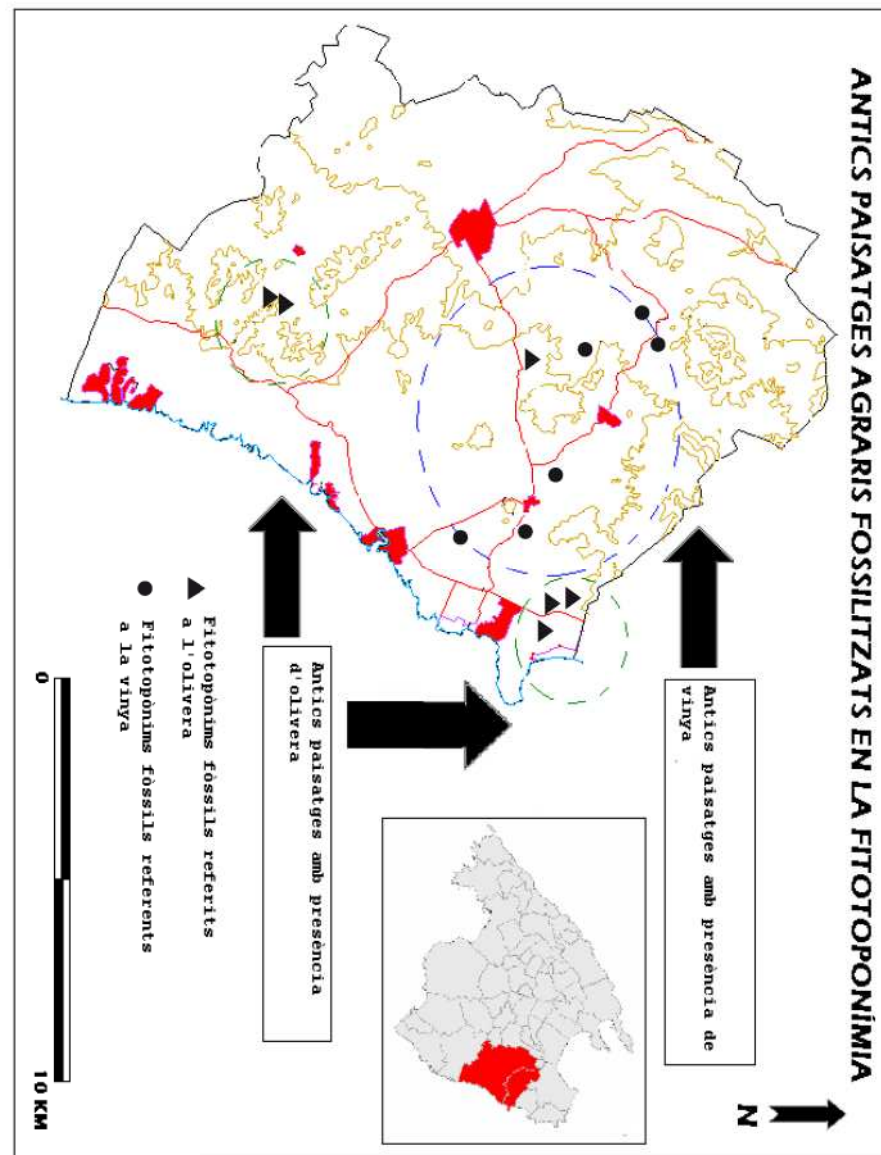
Foto aèria 11. Ses Oliveres de Cas Canonge.



Foto aèria 12. Localització de sa Tafona.

5. Els paisatges històrics resultants

Amb l'estudi dels fitotopònims fòssils referits a l'olivera i a la vinya dels termes de Manacor i Sant Llorenç des Cardassar, i a partir de l'anàlisi conjunt de la integritat dels noms de lloc, plantejam una proposta de paisatge històric (v. mapa 2) per diferents sectors de l'àrea d'estudi. El primer és un antic sector d'olivars al litoral del terme de Sant Llorenç des Cardassar, del qual en l'actualitat encara trobam reminiscències amb algun exemple d'olivera. D'igual manera, hem detectat una antiga àrea oleolícola propera al nucli de Son Macià. Tradicionalment, l'àrea on s'ha descrit la presència de l'olivera era el sector nord del sector de treball, coincidint amb el sector muntanyós de la serra de Calicant. La localització d'aquests fitotopònims ens indica que en temps pretèrits l'olivera era cultivada també a sectors litorals i interiors. De fet, sembla que aquesta darrera ubicació és bastant lògica si analitzam factors agronòmics. En primera instància, cal recordar que l'olivera no és més que una varietat cultivada de l'ullastre (*olea europaea var sylvestris*). L'ullastre és un arbust paradigmàtic de marines litorals i espais interiors deshumanitzats on l'olivera és també fàcilment cultivable, tot i que en l'actualitat no s'hi cultiva. El segon dels factors és que a dia d'avui l'olivera és un cultiu en expansió a Mallorca a causa de noves sembres que es realitzen precisament en sectors planers de l'interior de l'illa i no en espais de muntanya. Tal com a dia d'avui es fa en aquestes àrees, l'olivera també s'hi va cultivar en el passat, ja que el rendiment n'és òptim.



Mapa 2. Els paisatges històrics del Llevant de Mallorca.

En segon lloc, trobam indicis de l'antiga presència de vinya en sectors interiors del terme de Sant Llorenç des Cardassar, on a dia d'avui el cultiu és absent. Sense cap tipus de dubte aquests noms de lloc són indicatius de la gran expansió del cultiu durant la dècada dels 70 del segle XIX, on la rendibilitat de la vinya féu que es cultivàs en més sectors que no en el tradicional del sud de Manacor (àrea vitícola per excel·lència de l'àrea d'estudi). D'igual manera, les característiques dels fitotopònims ens suggereixen també que hi pot haver una associació entre vinya i atomització de la propietat agrària.

6. Conclusions

Amb el present treball hem arribat a una sèrie de conclusions que tot seguit detallam:

- Amb el corpus fitotoponímic de Manacor i Sant Llorenç des Cardassar es pot fer un estudi més minuciós del paisatge històric, ja que, almenys en casos referits a la vinya i l'olivera, es detecten noms de lloc que no corresponen a l'ús del sòl actual.
- L'anàlisi dels noms de lloc fòssils referits a la vinya i l'olivera contradia la ubicació tradicional d'aquests dos cultius descrita fins als nostres dies.
- A partir d'aquestes dades anteriors, podem afirmar que:
 - La febre vitícola que antecedi l'arribada de la fil·loxera possibilità el conreu de la vinya en sectors mancats de tradició vinícola dins Manacor i Sant Llorenç des Cardassar.
 - L'olivera ens apareix com un cultiu que en temps històrics no només es cultivava a les extrabacions meridionals de les serres de Llevant dels termes estudiats, sinó també en indrets planers i interiors, i sorprenentment litorals.
 - La fitotoponímia és una font de gran utilitat per a l'estudi del paisatge històric, tal com hem comprovat amb aquesta recerca.

FONTS CONSULTADES

Bibliografia

- ALCOVER, A.M.; MOLL, F. de B.: *Diccionari català-valencià-balear*. Palma de Mallorca: Ed. Moll, 1975
- BOLÓS I CAPDEVILA, M. (dir). *Manual de ciencia del paisaje*. Barcelona: Ed. Masson, 1992. ISBN 84-311-0595-X.

GRIMALT GELABERT, M.; ORDINAS GARAU, A.; CALDENTEY BRUNET, J. "La fitotoponímia com a element definidor del paisatge. El cas de Selva", a *XVIII Jornades d'Antroponímia i Toponímia* (pàg. 109-121) Palma de Mallorca. UIB 2006. ISBN 978-84-7632-996-2.

GRIMALT GELABERT, M.; RODRÍGUEZ GOMILA, R. "El paisatge de Sant Llorenç des Cardassar a partir de la Fitotoponímia", a "Sobre onomàstica". *Jornades d'Antroponímia i Toponímia (1993-2002)* (pàg. 365-378). Palma de Mallorca. UIB 2004. ISBN 84-7632-861-3

HABSBURG LORENA, L.S.; "Las Baleares. Descritas por la palabra y el dibujo", a *Die Balearen*. Vol. I. Palma de Mallorca. Ed. JJ de Olañeta. ISBN. 84-85354-74-5.

JAUME MIRALLES, JUAN; *Evolución Social Económica Agraria*. Palma de Mallorca. Ed. Caja de Ahorros y Monte de Piedad de las Baleares. 1973.

MUT CALAFELL A.; ROSSELLÓ BORDOY, G.; *La Remembrança de Nuño Sanç, una relació de les seves propietats a la ruralia de Mallorca*. Palma de Mallorca: Publicacions de l'Arxiu del Regne de Mallorca. 1993. ISBN 84-86815-45-2.

ORDINAS GARAU, A. *Geografia i toponímia a les Illes Balears*. Palma de Mallorca: Ed. Moll, 2001. ISBN 84-273-4048-6.

ROSELLÓ VERGER, V.M. *Mallorca el Sur i el Sureste*. Palma de Mallorca. Ed. Cámara Oficial de Comercio, Industria y Navegación de Palma de Mallorca. 1964. DP PM 10-1964

RULLÁN SALAMANCA, O.: *La Construcció Territorial de Mallorca*. Palma de Mallorca. Ed. Moll. 2002 ISBN 84-273-6507-1

SEGURA SALADO, J.: "La fil·loxera a Manacor", a *I Jornades d'Estudis Locals* (pàg. 301-314). Manacor. Ajuntament de Manacor, 2002.

Cartografia

Mapa topogràfic de les Illes Balears. Escala 1:5000. Format digital. Fulls corresponents als quadrants 672 i 700.

Recursos a Internet

<http://sigpac.mapa.es/feqa/visor/>

NOTES

- ¹ Ens referim a noms de lloc que al·ludeixen d'una manera o altra al món de la vegetació.
- ² L'entrada dins la UE de l'Estat espanyol implicà que el sector agrari s'hagués de regir per la Política Agrària Comunitària (PAC). Des dels anys 90 aquesta reorientació de la producció agrària cap a criteris qualitius enfront dels qualitius donà lloc al que hem anomenat com a *postproductivisme*.
- ³ El *Diccionari català-valencià-balear* defineix el terme com "conjunt de trull i premsa de fer oli", i "edifici o habitació on aquells enginyers estan instal·lats".