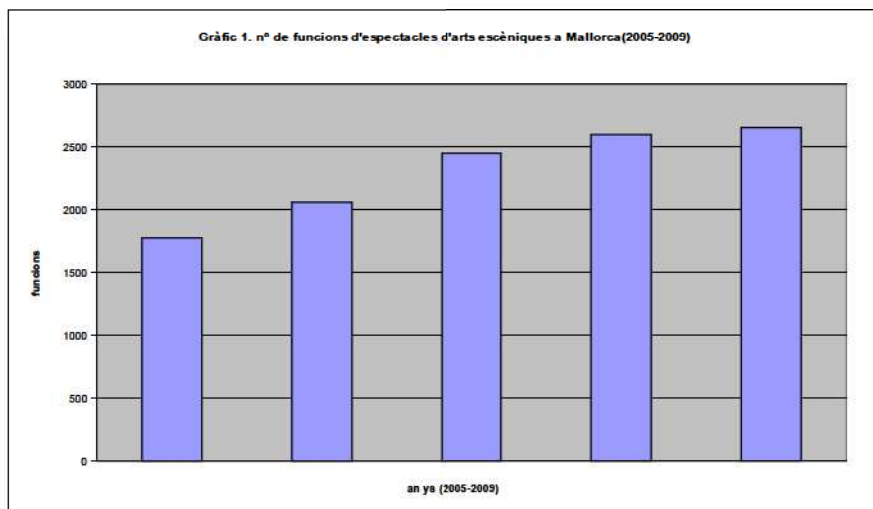


Arts escèniques a Manacor en el període 2005-2009

Josep Lluís Gallardo Llull

D'ençà que les Illes Balears obtingueren les competències en cultura s'anaren desenvolupant accions que enfortiren el sector de les arts escèniques. En el període 2005-2009 hi va haver un augment clar de la inversió pública en el sector en els darrers anys, un augment de la inversió privada, el creixement del nombre d'espectadors, de funcions, d'esdeveniments, de companyies, d'espais escènics, d'associacions d'empreses i d'actors, i les noves oportunitats amb l'obertura de la televisió pública. És a dir, l'activitat anà guanyant més terreny en presència social.



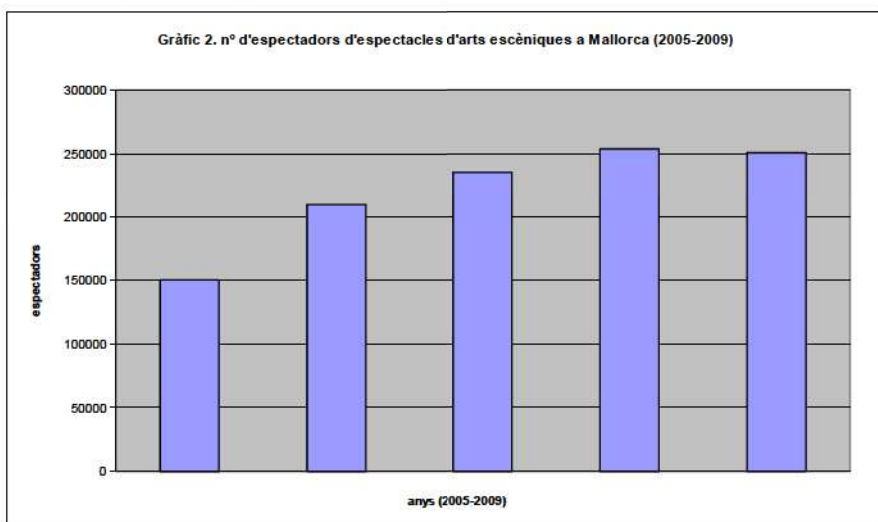
Font: Elaboració pròpia segons els anuaris de teatre i les dades facilitades per la Càtedra Joan Ramis i Ramis

Dins el 2009 quasi 300 espectacles de companyies mallorquines s'estrenaren a Mallorca, més d'un 20% si es comparen amb els estrenats l'any 2005 (234).

Si se centra l'anàlisi en el teatre de caire educatiu, fet amb alumnes de cen-

tres escolars, es constata que la xifra dins el 2009 és de 178 estrenes, les quals suposen un increment de més del 20% en relació a les estrenades l'any 2005. Més de 179 ciutadans de Mallorca dins el 2009 dirigiren o codirigiren algun espectacle d'arts escèniques.

Les companyies que en el 2007 produïren espectacles d'arts escèniques, segons el Pla Estratègic de les Arts Escèniques de Mallorca, s'acostaven a les 45, amb més de 600 persones implicades en l'activitat de producció d'espectacles a través d'aquestes companyies. El nombre d'espectadors que gaudiren d'espectacles d'arts escèniques l'any 2009 fou de més de 250.000 i el nombre de funcions s'acostà a les 2.700. Actualment hi ha més de 60 espais escènics construïts, 4 fires i festivals consolidats i una gran presència de l'activitat de les arts escèniques dins l'imaginari col·lectiu.



Font: Elaboració pròpia segons els anuaris de teatre i les dades facilitades per la Càtedra Joan Ramis i Ramis

Tot això, quant a Mallorca. Però analitzem la realitat de les arts escèniques de la comarca de Manacor. Durant l'any 2009 un total de 76.252 espectadors varen assistir als teatres i auditoris de la comarca de Manacor, quan la població censada és de 87.381 ciutadans. A la comarca de Manacor durant l'any 2009 es varen estrenar 117 espectacles nous, 81 dels quals foren de teatre escolar, dirigits per un total de 101 directores de teatre. Es varen dur a terme 647 funcions.

Taula 1. Arts escèniques a la comarca de Manacor (2005-2009)

	2005	2006	2007	2008	2009	TOTAL
Estrenes d'espectacles	104	116	102	113	117	552
Estrenes d'espectacles de teatre escolar	83	93	82	91	81	430
Nombre de funcions a tots els espais	578	674	654	669	647	3222
Nombre de funcions als teatres i auditoris	462	502	471	469	486	2390
Nombre de funcions de festivals, fires i mostres	267	295	291	282	272	1407
Nombre d'espectadors dels teatres i auditoris	68198	79431	76597	79883	76252	380361
Nombre d'espectadors de festivals, fires i mostres	35568	42608	42343	43478	43728	207725
Nombre de directors de teatre escolar	89	99	92	104	101	485

Font: Elaboració pròpia segons dades dels anuaris teatrals de la Càtedra Joan Ramis i Ramis

El pes de la comarca de Manacor sobre l'illa de Mallorca és molt destacable. Tenint present que la població de la comarca s'acosta al 10% de la població de Mallorca, s'observa que durant l'any 2009 a la comarca es presentà el 40% de les estrenes de tot Mallorca i el 45,51% de les estrenes de teatre escolar. S'observa també l'elevada presència de festivals, fires i mostres, tant en funcions (62,67% del total de Mallorca) com en nombre d'espectadors (76,08%), els quals demostren el gran pes social de les arts escèniques a la comarca de Manacor, i concretament al nucli de Manacor. Dins l'any 2009 el 14,78% dels directors de mostra de teatre escolar de Mallorca, els residents a Manacor, dirigiren el 52,60% de tots els espectacles de mostra escolar de Mallorca.

Taula 2. Pes de la comarca de Manacor en arts escèniques sobre Mallorca (2005-2009)

	2005	2006	2007	2008	2009
Estrenes d'espectacles	44,44%	42,96%	37,92%	37,79%	40,07%
Estrenes d'espectacles de teatre escolar	62,41%	59,24%	53,25%	52,60%	45,51%
Funcions a tots els espais	32,49%	32,69%	26,67%	25,72%	24,35%
Funcions als teatres i auditoris	37,29%	38,98%	29,49%	27,67%	28,91%
Funcions de festivals, fires i mostres	54,38%	54,93%	61,78%	68,95%	62,67%
Espectadors dels teatres i auditoris	45,46%	37,88%	32,57%	31,51%	30,44%
Espectadors de festivals, fires i mostres	56,06%	59,49%	68,35%	90,50%	76,08%
Directors de teatre escolar	60,96%	60,74%	55,09%	59,09%	56,42%

POBLACIÓ (31 desembre)	2005	2006	2007	2008	2009
Mallorca	790763	814275	846210	862397	869067
Comarca de Manacor	78975	81449	83811	86566	87381
Pes de la comarca de Manacor en població	9,99%	10,00%	9,90%	10,04%	10,05%

Font: Elaboració pròpia segons dades dels anuaris teatrals de la Càtedra Joan Ramis i Ramis

Si s'observa el nombre de funcions i el nombre d'espectadors d'Espanya, Madrid i Barcelona i es comparen amb Mallorca i la comarca de Manacor, verifiquem l'augment progressiu entre el 2005 i el 2008 a tots els indrets.

Taula 3. Nombre de funcions d'arts escèniques a Espanya, Madrid, Catalunya (2005-2009)

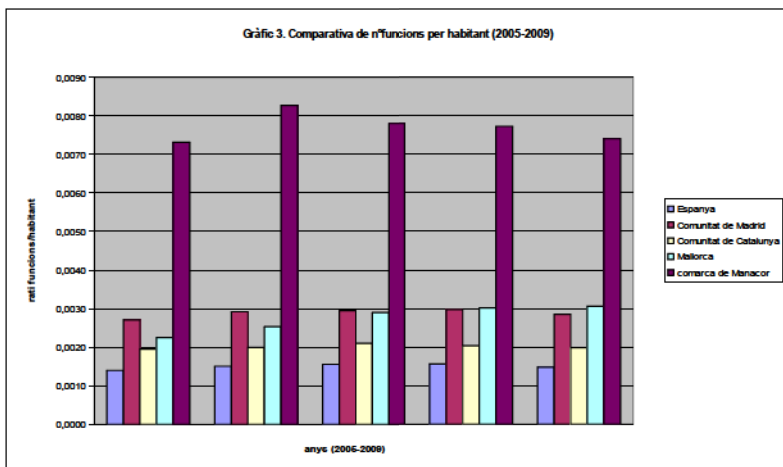
	2005	2006	2007	2008	2009
Nombre de funcions a Espanya	62475	68003	71818	73000	69384
Nombre d'espectadors a la comunitat de Madrid	16277	17752	18506	18990	18395
Nombre d'espectadors a la comunitat de Catalunya	13895	14366	15464	15195	14918
Nombre de funcions a Mallorca	1779	2062	2452	2601	2657
Nombre de funcions a la comarca de Manacor	578	674	654	669	647

Taula 4. Nombre d'espectadors d'arts escèniques a Espanya, Madrid, Catalunya (2005-2009)

	2005	2006	2007	2008	2009
Nombre d'espectadors a Espanya		16768855	17545095	18039612	17026274
Nombre d'espectadors a la comunitat de Madrid		4573474	4605082	4659497	4576520
Nombre d'espectadors a la comunitat de Catalunya		3102189	3311481	3343884	3311775
Nombre d'espectadors a Mallorca	150027	209698	235153	253529	250524
Nombre d'espectadors a la comarca de Manacor	68198	79431	76597	79883	76252

Font: Elaboració pròpia segons dades dels anuaris teatrals de la Càtedra Joan Ramis i Ramis, les dades de les memòries anuals de l'SGAE i les dades de l'INE

A la Comunitat de Madrid hi va haver un augment del nombre de funcions del 17%. S'observa que a la comarca de Manacor va ser de l'ordre del 16%, i que l'illa de Mallorca va augmentar espectacularment en un 46%. Dins el 2009 ja es va començar a notar la crisi econòmica, amb una disminució general del nombre de funcions, excepte a Mallorca, que va seguir augmentant-les, fet que demostra la bona salut de l'illa dins aquest període analitzat.

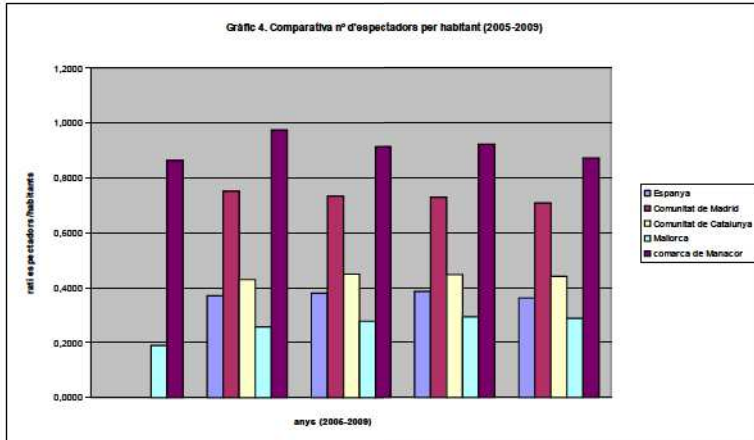


Font: Elaboració pròpia segons els anuaris de teatre i les dades facilitades per la Càtedra Joan Ramis i Ramis i l'SGAE

Quan s'analitza la ràtio que compara les funcions per habitant, es constata que a Mallorca i a la comarca de Manacor hi ha hagut una evolució positiva significativa durant aquest període, a pesar que les ràtios corresponents a Espanya, Madrid i Catalunya només s'han mantingut estables. Mallorca, amb una ràtio cada any millor, ha arribat a assolir un valor del doble de la ràtio d'Espanya i ha superat en més d'un 10% la ràtio de Madrid i en un 30% la de Catalunya. Ara bé, la comarca de Manacor té la ràtio més ben posicionada de tots els territoris analitzats: cinc vegades més que la ràtio d'Espanya, tres vegades i mitja més que Catalunya, dues i mitja més que Madrid i Mallorca. És a dir, si es relaciona el nombre de funcions i el nombre d'habitants, podem concloure que Mallorca i especialment Manacor i comarca han consolidat les arts escèniques dins el seu territori, i han superat de manera destacable les mitjanes dels territoris més poblats i amb més pressupost de l'Estat espanyol.

Si s'analitza el nombre d'espectadors del període comparat amb el nombre d'habitants, observam que la comunitat de Madrid es comporta molt positivament amb el que fa referència a l'ítem estudiat, és a dir, té una ràtio que quasi dobla la mitjana de l'Estat espanyol. Ara bé, Manacor dobla Catalunya i supera en més d'un 20% la ràtio de la comunitat de Madrid. L'illa de Mallorca, en aquest cas, està per davall de les ràtios d'Espanya, però ha demostrat durant el període 2005-2009 que ha anat augmentant progressivament el nombre d'espectadors en

relació als habitants, contràriament al que ha passat a Espanya i Madrid, que han disminuït la ràtio, o Catalunya, que l'ha mantengut estable.



Font: Elaboració pròpia segons els anuaris de teatre i les dades facilitades per la Càtedra Joan Ramis i Ramis i l'SGAE

Mesurem el nombre d'espectacles nous que s'estrenen any a any. La mitjana del període analitzat està entorn de 115 estrenes anuals, sense comptar les estrenes d'espectacles de teatre escolar, els quals augmenten la xifra de manera significativa. Si parlem d'estrenes no escolars, Palma estrenà durant el 2009 un total de 51 espectacles i Manacor 31. Hi havia, per tant, una espècie de bipolaritat, amb la diferència que Manacor, en termes relatius als seus habitants, té un nivell d'activitat bastant més gran que Palma. Dins el 2009 hi hagué un augment de les produccions noves d'estrena a Manacor. Això és a causa de l'enorme quantitat de companyies de teatre jove que han sorgit. Andratx, Felanitx, Santa Maria i Muro són municipis actius, tenint presents les seves dimensions i nombre d'habitants. El pes de la comarca de Manacor és del 30,70% de la producció nova del 2009 de Mallorca, i el nucli de Manacor suposa el 88,57% del pes de la seva comarca. El 2009 tornà a pujar, a causa de la nova fornada de companyies joves de Manacor que sorgiren de la Mostra de Teatre Escolar. Segons l'evolució del període, es veu que Manacor augmentà el pes sobre Mallorca; passà del 20,79% de les estrenes produïdes el 2005 al 30,70% el 2009.

Taula 5. Estrenes d'espectacles d'arts escèniques de companyies mallorquines segons l'origen de la companyia. (No inclou les estrenes de mostres de caire escolar)

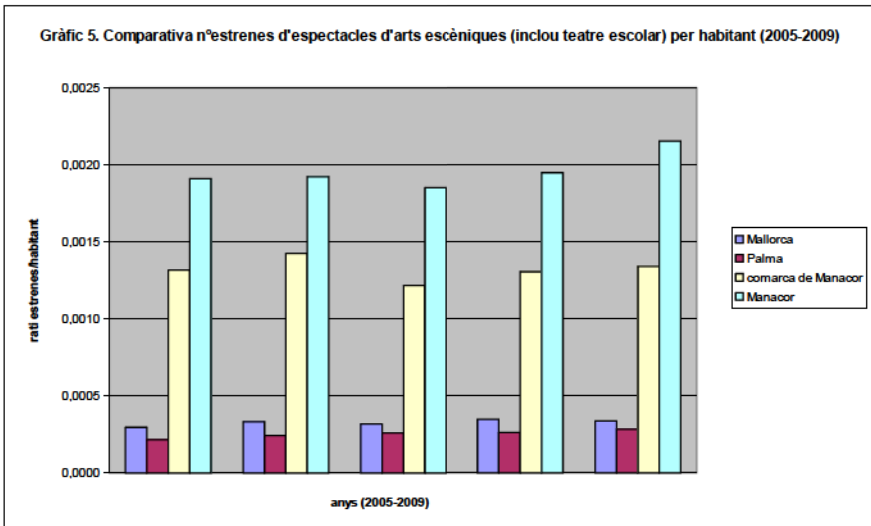
	2005	2006	2007	2008	2009
Alcúdia	2		3	3	1
Algaida	1	1	1		1
Andratx	3	4	2	4	4
Ariany				1	
Artà	3	3			2
Binissalem	1	2	1	1	1
Bunyola		1			
Calvià	1	3	3	2	1
Campos	1		1		
Capdepera					2
Costitx		2	1	1	
Esporles		1	1	4	
Felanitx	5	2	2	4	1
Inca		1	3	1	1
Lloseta	1	1			
Llubí		1			
Llucmajor	3		1	2	1
Manacor	14	14	14	19	31
Montuïri	1	2			
Muro	1	1	2	5	3
Palma	51	64	60	62	57
Petra		2	1	2	
Pollença		1	1	1	1
Puigpunyent			1		
Sa Pobla			1	1	1
Sant Joan	1	1	1	1	1
Sant Jordi	1		1	1	1
Sant Llorenç des Cardassar		2	3	1	1
Santa Maria del Camí	1	1	4	3	1
Santanyí	2				
Selva				2	
Sencelles	1		1		
Sineu	2	1	2	2	1
Sóller	1		2	3	1
Son Servera	1				
Vilafranca	3	2	2		
TOTAL	101	113	115	126	114

Font: Elaboració pròpia segons els anuaris de teatre i les dades facilitades per la Càtedra Joan Ramis i Ramis

Ara bé, què passa quan analitzam les estrenes de totes les produccions, és a dir, quan incloem les produccions noves fetes dins les mostres de teatre escolar? La primera qüestió que es constata és que Artà, Alcúdia, Capdepera, Manacor, Pollença i Palma puguen molt el nombre d'estrenes ja que tots aquests municipis tenen mostres de teatre escolar. El pes del teatre escolar dins el conjunt és molt gran.

La segona qüestió és que Manacor augmenta de manera espectacular el nombre d'estrenes anuals.

La comarca de Manacor (40,07% d'estrenes del 2009) passa a tenir tanta importància com Palma (39,04% dins el 2009) en les produccions noves de tots els anys analitzats en l'estudi. Ara bé, si tenim present la població de la comarca de Manacor i de Palma, s'observa que la importància de la comarca de Manacor, especialment del nucli de Manacor, és més significativa que la de Palma. Aquesta qüestió es pot analitzar més detingudament quan es relaciona el nombre d'estrenes i el nombre d'habitants. La ràtio de Manacor (0,0022 el 2009) és més de 6 vegades superior a la ràtio de Mallorca (0,0003 dins el 2009) i Palma (0,0003 dins el 2009) durant els anys 2005-2008, i més de 7 vegades durant l'any 2009. La comarca de Manacor supera en 4 vegades Palma i Mallorca.



Font: Elaboració pròpia segons els anuaris de teatre i les dades facilitades per la Càtedra Joan Ramis i Ramis i l'INE

Taula 6. Estrenes d'espectacles d'arts escèniques de companyies mallorquines segons l'origen de la companyia. (Inclou les estrenes de les mostres de teatre escolar)

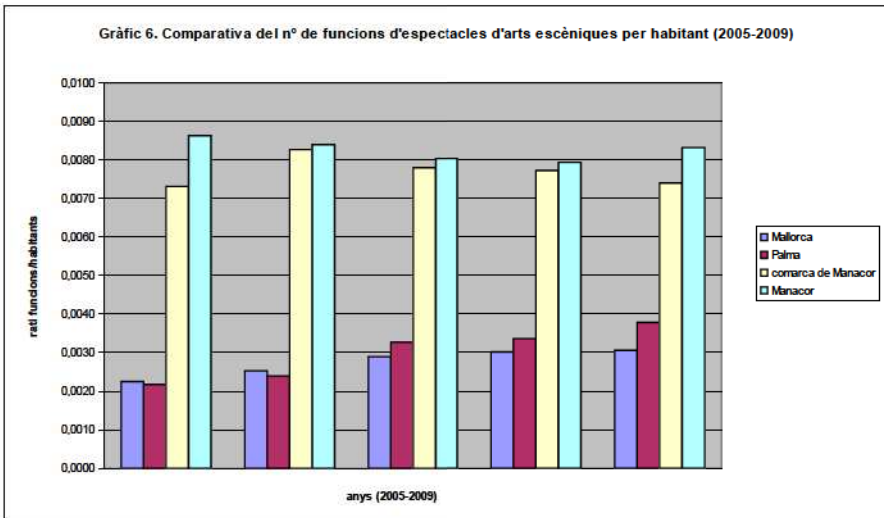
	2005	2006	2007	2008	2009	TOTAL
Alcúdia	14	16	17	15	20	82
Algaida	1	1	1	0	1	4
Andratx	3	4	2	4	4	17
Ariany	0	0	0	1	0	1
Artà	19	21	13	11	13	77
Binissalem	1	2	1	1	1	6
Búger	0	0	0	0	1	1
Bunyola	0	1	0	0	1	2
Calvià	1	3	3	5	4	16
Campanet	0	0	0	0	1	1
Campos	1	0	1	0	0	2
Capdepera	5	10	5	10	9	39
Consell	0	0	0	0	0	0
Costitx	0	2	1	1	0	4
Esporles	0	1	1	4	0	6
Felanitx	5	2	2	4	1	14
Inca	0	1	7	6	4	18
Lloseta	2	2	0	0	2	6
Llubí	0	1	0	1	0	2
Llucmajor	3	0	1	2	1	7
Manacor	71	73	73	79	88	384
Montuïri	1	2	0	0	0	3
Muro	1	1	2	5	3	12
Palma	81	93	103	105	114	496
Petra	0	5	1	2	0	8
Pollença	0	17	11	14	7	49
Porreres	0	0	0	1	0	1
Puigpunyent	0	0	1	0	0	1
Sa Pobla	6	2	1	4	3	16
Sant Joan	1	1	2	1	1	6
Sant Jordi	1	0	1	1	1	4
Sant Llorenç des Cardassar	1	3	4	4	4	16
Santa Margalida	0	0	0	0	0	0
Santa Maria del Camí	1	1	4	3	1	10
Santanyí	3	0	0	0	2	5
Selva	0	0	0	2	0	2
Sencelles	1	0	1	0	0	2

Sineu	2	1	2	3	1	9
Sóller	1	0	2	3	1	7
Son Servera	1	0	1	4	3	9
Vilafranca	7	4	5	3	0	19
TOTAL	234	270	269	299	292	1364

% de pes de Palma sobre Mallorca	34,62%	34,44%	38,29%	35,12%	39,04%
% de pes de la comarca de Manacor sobre Mallorca	44,44%	42,96%	37,92%	37,79%	40,07%
% de pes de Manacor sobre Mallorca	30,34%	27,04%	27,14%	26,42%	30,14%
% de pes de Manacor sobre la seva comarca	68,27%	62,93%	71,57%	69,91%	75,21%

Ràtio estrenes/habitants	2005	2006	2007	2008	2009
Mallorca	0,0003	0,0003	0,0003	0,0003	0,0003
Palma	0,0002	0,0002	0,0003	0,0003	0,0003
Comarca de Manacor	0,0013	0,0014	0,0012	0,0013	0,0013
Manacor	0,0019	0,0019	0,0019	0,0019	0,0022

Font: Elaboració pròpia segons els anuaris de teatre i les dades facilitades per la Càtedra Joan Ramis i Ramis



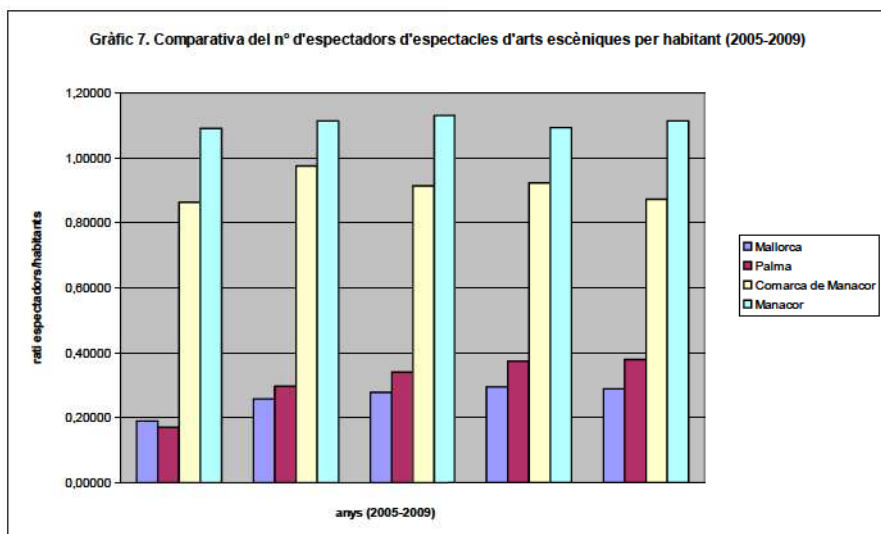
Font: Elaboració pròpia segons els anuaris de teatre i les dades facilitades per la Càtedra Joan Ramis i Ramis i l'INE

Destaca que Palma és el municipi que més funcions realitza, seguit de Manacor. Altres poblacions que tenen una importància gran són Alcúdia i Artà. Els municipis de Capdepera, Calvià, Campos, Felanitx, Lloseta, Muro, Pollença, Porreres, Sant Llorenç, Son Servera i Vilafranca, tenen una estabilitat constatable i una activitat notable. Santanyí, amb l'obertura del nou teatre, comença a sumar-se al grup anterior.

Les ràtios del nombre de funcions relacionades amb la població són bastant clarificadoros i segueixen confirmant el lideratge del municipi de Manacor.

La ràtio de Manacor és 4 vegades més gran que la de Mallorca o Palma, que són coincidents dins l'any 2005. També hem d'observar que Palma ha anat augmentant el seu nivell d'activitat i passa d'una ràtio de 0,22 el 2005 a 0,38 el 2009. Mallorca en sí ha millorat la seva activitat, impulsada per la millora de Palma. En general, durant aquest període hi ha hagut una consolidació de les arts escèniques a Mallorca, referent al nombre de funcions programades.

L'anàlisi del nombre d'espectadors dels espais permanents d'exhibició verifica l'augment espectacular del nombre de públic de Mallorca en els cinc anys objecte d'aquest estudi. Passam de 150.027 en el 2005 a 250.524 en el 2009, la qual cosa suposa un augment del 67%. Aquest fet és, en part, a causa de l'obertura del Teatre Principal de Palma i de nous teatres de la part forana i, per



Font: Elaboració pròpia segons els anuaris de teatre i les dades facilitades per la Càtedra Joan Ramis i Ramis i l'INE

descomptat, del bon comportament de l'assistència a representacions a teatres ja en funcionament. Els espais de la comarca de Manacor han passat de 68.198 espectadors l'any 2005 a 76.252 l'any 2009, fet que suposa un augment del 12%.

A Manacor hi ha més espectadors que població. El 2009 Manacor, en termes relatius, ha tingut 3 vegades més espectadors que Palma i 4 vegades més que Mallorca.

La comarca de Manacor, influïda pel nucli de Manacor, té unes ràtios també molt superiors a Palma i Mallorca. Palma i Mallorca han millorat les seves ràtios passant de 0,17 i 0,18 durant l'any 2005 a 0,37 i 0,28 l'any 2009, qüestió que concreta no només el bon comportament del sector de les arts escèniques a Manacor, sinó també a Palma i a Mallorca.

Taula 7. Nombre d'espectadors d'arts escèniques als espais permanents d'exhibició

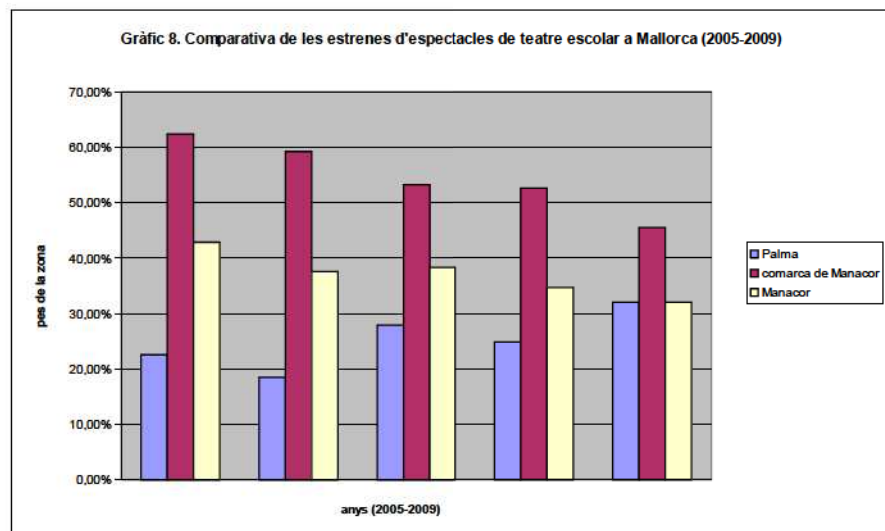
Arts escèniques-Mallorca	2005	2006	2007	2008	2009
Teatre d'Artà	14439	15011	14232	10653	9234
Teatre de Capdepera	3412	7193	4774	7235	7580
Teatre de Manacor	40544	42292	44593	44333	45500
Teatre de Petra	1065	5801	2336	2542	2542
Auditori de Sa Màniga (Sant Llorenç)	5466	6084	7485	11414	3762
Teatre Unió de Son Servera					3928
Teatre de Vilafranca	3272	3050	3177	3706	3706
Auditori d'Alcúdia	12278	7646	15980	15701	14087
Teatre de Lloseta	4558	7246	4450	3580	2757
Teatre Sa Societat de Calvià			1005	934	1151
Sa Congregació (Sa Pobla)	1165	1775	2154	3576	3065
Teatre Municipal	23323	22534	18813	20454	18513
Teatre Municipal Xesc Forteza	12162	15165	15082	12298	10350
Teatre del Mar	15452	10470	10959	12937	14128
Teatre Sans	6168	8616	10894	8168	11222
Teatre Principal de Palma	6723	0	8507	25286	28287
Sa Botiga de Buffon's	0	0	0	0	0
Auditori (Sala Magna i Sala Mozart)	0	56815	70712	70712	70712
Total	150027	209698	235153	253529	250524

% de pes de Palma sobre Mallorca	42,54%	54,17%	57,40%	59,11%	61,16%
% de pes de la comarca de Manacor sobre Mallorca	45,46%	37,88%	32,57%	31,51%	30,44%
% de pes de Manacor sobre Mallorca	27,02%	20,17%	18,96%	17,49%	18,16%
% de pes de Manacor sobre la seva comarca	59,45%	53,24%	58,22%	55,50%	59,67%

Ràtio espectadors/habitants	2005	2006	2007	2008	2009
Mallorca	0,18972	0,25753	0,27789	0,29398	0,28827
Palma	0,17019	0,29652	0,34034	0,37345	0,37860
Comarca de Manacor	0,86354	0,97522	0,91393	0,92280	0,87264
Manacor	1,09092	1,11403	1,13083	1,09335	1,11359

Font: Elaboració pròpia segons els anuaris de teatre i les dades facilitades per la Càtedra Joan Ramis i Ramis

En comparar el nombre d'estrenes i els centres escolars del municipi la ràtio corresponent a Manacor és del 3,17. Si tots els municipis de Mallorca aconseguissin promocionar les arts escèniques de tal manera que assolissin la ràtio



Font: Elaboració pròpia segons els anuaris de teatre i les dades facilitades per la Càtedra Joan Ramis i Ramis

que actualment té Manacor podríem parlar de 1042 estrenes anuals. La comarca de Manacor és un referent, liderada per Manacor.

Pel que fa referència a esdeveniments específics i al nombre d'espectadors, comparat amb el nombre d'habitants, la ràtio de Manacor (0,679 el 2009) és el doble de la de Palma, i la comarca de Manacor amb les Fires de Manacor, Artà, Capdepera, Sa Màniga i Vilafranca predominen en relació a Palma o Mallorca. La ràtio que relaciona el nombre d'espectadors i el d'habitants durant el 2009 segueix essent molt favorable a Manacor (0,679) i la comarca (0,5), molt per damunt de la ràtio a Palma (0,34) o Mallorca (0,082), i això confirma que la majoria d'esdeveniments de les arts escèniques de Mallorca es concentren a la comarca de Manacor.

Taula 8. Nombre d'espectadors per esdeveniments

Mallorca	2005	2006	2007	2008	2009
Fira de Teatre de Manacor	4134	6357	8054	7998	9013
Fira de Teatre de Llevant a Manacor	1224	1056	500		
Burball. Mostra de Teatre Aficionat de Palma	2093	2247	1887	1521	2164
Certamen de Teatre Amateur de Consell	2750	2125	2125	2125	2125
Mostra Escolar Teatre, Dansa i Música d'Artà	7235	6490	6960	5474	4424
Mostra Escolar Teatre, Dansa i Música de Capdepera	1073	3298	1410	3655	2564
Mostra de Teatre Escolar de Manacor	19560	20107	20547	19653	18727
Mostra Teatre Escolar, Escola Teatre Sans	2430	2412	2717	3044	3145
Mostra Teatre Escolar, Ajuntament de Palma	8403	10063	5531	7531	8441
Festival Internacional de Teresetes de Mallorca	12205	12173	15005	13000	11415
Fira de Teatre Infantil i Juvenil, Vilafranca	2342	5300	5372	6698	9000
Total	63449	71628	70108	70499	71018
% de pes de Palma sobre Mallorca	20,37%	20,55%	14,46%	16,87%	19,36%
% de pes de la comarca de Manacor sobre Mallorca	56,06%	59,49%	61,11%	61,67%	61,57%

% de pes de Manacor sobre Mallorca	39,27%	38,42%	41,51%	39,22%	39,06%
% de pes de Manacor sobre la seva comarca	70,06%	64,59%	67,92%	63,60%	63,44%
Ràtio espectadors/habitants	2005	2006	2007	2008	2009
Mallorca	0,080	0,088	0,083	0,082	0,082
Palma	0,034	0,038	0,026	0,030	0,034
Comarca de Manacor	0,450	0,523	0,511	0,502	0,500
Manacor	0,670	0,725	0,738	0,682	0,679

Font: Elaboració pròpia segons els anuaris de teatre i les dades facilitades per la Càtedra Joan Ramis i Ramis

Dels esdeveniments específics de Manacor, destacam la Mostra de Teatre Escolar i la Fira de Teatre de Manacor. L'any 2011 la Mostra referent del teatre escolar de l'illa de Mallorca, de les Illes Balears i, probablement, en termes relatius, de tot l'Estat espanyol, va complir 25 anys de trajectòria. Nascuda l'any 1987, hi prenen part totes les escoles i centres educatius del municipi de Manacor, amb alumnes de tots els cursos.

Taula 9. Mostra de Teatre Escolar de Manacor

	1987	2005	2006	2007	2008	2009	TOTAL
Espectacles Estrenats/Grups	9	57	59	59	60	57	301
Nombre de funcions	18	168	181	175	163	158	863
Espectadors	5300	19560	20107	20168	19563	18727	103425
Alumnes participants	170	780	800	835	860	820	4265
Directors de mostra de teatre escolar	75	16	15	13	17	23	84

Font: Elaboració pròpia segons els anuaris de teatre i les dades facilitades per la Càtedra Joan Ramis i Ramis

Les xifres són del tot espectaculars i demostren que el municipi de Manacor és un referent estatal com a cultiu de ciutadans interessats en les arts escèniques, productors i generadors de qualitat i professionalitat. Les xifres i la realitat així ho constaten, no només per la quantitat de professionals de Manacor que han creat empreses, sinó també pels actors, actrius, directors, escenògrafs,

productors que treballen, professionalment o no, dins la creació i formació de les arts escèniques. Podem anomenar companyies que s'han creat a partir de la mostra escolar: Aranyes Teatre, Companyia Manacorina Independent, Les 9 en punt, Nur, Tau Teatre, Teatre de la Vila o Neo-Rural, entre d'altres. El primer any (1987), la Mostra comptà amb 9 grups, 18 funcions i 5.300 espectadors. L'any 2006 la Mostra comptava amb 57 grups, 181 funcions i 20.107 espectadors. I sobretot, el que ens interessa més, la Mostra va aconseguir engrescar 170 actors/joves el 1987 i l'any 2006 ja foren 800.

Un dels fets més significatius és la quantitat de directors de mostra de teatre escolar que Manacor ha anat generant en aquests 25 anys de vida. La consolidació de la Mostra és indiscutible, com també és indiscutible la generació de recursos de Manacor per mantenir l'estructura de la Mostra i dels directors de mostra escolar que hi treballen. El nombre de funcions s'ha consolidat (863 dins el període 2005-2009), així com els espectadors (més de 98.000 en el període analitzat), i en aquests moments la Mostra es troba en un període d'estabilitat, ja que ha arribat al seu nivell màxim d'activitat. Els espectacles que es presenten són de nova creació i s'assagen durant el curs escolar, però es presenten dins el període de març a juny de l'any. L'activitat del Teatre de Manacor és frenètica per acollir els assajos, muntatges i representacions de la Mostra de Teatre Escolar. Les sales del Teatre (més de 7) estan contínuament en funcionament. L'any 2009 hi participaren 23 directors de mostra escolar, 820 actors i actrius i 18.727 espectadors per un total de 158 funcions i 57 estrenes.

S'observa que la Mostra Escolar no només ha generat durant aquests 25 anys activitat per si mateixa, sinó que també ha constituït una revolució del teatre a Mallorca, ha creat al seu voltant moltes companyies de joves (38 des de 2005-2009) que ja fora de la Mostra de Teatre Escolar han anat creant nous espectacles (80 en el període analitzat), ha generat més feina per als directors de teatre escolar, i també ha participat en la creació de públic i de professionals del teatre.

Dins el 2009 hi va haver 23 directors d'arts escèniques, que dirigiren un total de 57 noves estrenes de teatre escolar i 27 noves estrenes de teatre jove a Manacor. El ritme de producció nova a Manacor és molt intens.

Si es compara el teatre escolar de Mallorca amb el de Manacor, es pot observar que any a any el nombre de persones dedicades a la direcció d'arts escèniques dins les mostres escolars ha anat augmentant regularment. De 146 persones implicades el 2005 passam a 179 el 2009, més d'un vint per cent d'augment. Manacor és el motor d'aquesta activitat, amb un 82,18% del col·lectiu de tot Mallorca dedicat a la direcció d'espectacles d'arts escèniques presentats a mostra escolar.

Taula 10. Direccions de mostra de teatre escolar de Mallorca

	2005	2006	2007	2008	2009
Alcúdia	14	14	17	10	17
Artà	6	7	6	5	5
Binissalem				1	
Búger					1
Bunyola					1
Calvià				4	5
Campanet					2
Capdepera	5	9	7	12	7
Inca			4		2
Lloseta	1	1			1
Llubí				1	
Manacor	76	74	74	78	83
Palma	37	38	43	38	34
Petra		7			
Pollença		9	10	13	11
Porreses				1	
Sa Pobla	4	2		3	2
Sant Joan			1		
Sant Llorenç des Cardassar	1	1	1	5	3
Santanyí	1				2
Sineu				1	
Son Servera			1	1	
Vilafranca	1	1	3	3	3
TOTAL	146	163	167	176	179

Direccions de mostra de teatre escolar i de teatre jove de Manacor

	2005	2006	2007	2008	2009
Artà	6	7	6	5	5
Capdepera	5	9	7	12	7
Manacor	76	74	74	78	83
Petra		7			
Sant Llorenç des Cardassar	1	1	1	5	3
Son Servera			1	1	
Vilafranca	1	1	3	3	3
TOTAL	89	99	92	104	101
% de pes de Palma sobre Mallorca	25,34%	23,31%	25,75%	21,59%	18,99%
% de pes de la comarca de Manacor sobre Mallorca	60,96%	60,74%	55,09%	59,09%	56,42%
% de pes de Manacor sobre Mallorca	52,05%	45,40%	44,31%	44,32%	46,37%
% de pes de Manacor sobre la seva comarca	85,39%	74,75%	80,43%	75,00%	82,18%

Font: Elaboració pròpia segons els anuaris de teatre i les dades facilitades per la Càtedra Joan Ramis i Ramis

La Fira de Teatre de Manacor, que durant el 2011 complí 16 anys, té l'objectiu de promoure i divulgar el teatre que es fa a les Illes, i es tracta de l'única fira d'aquestes característiques a les Illes Balears. Segons l'Anuari de Teatre 2005, fins a l'any 2005 s'hi havien representat 225 espectacles (142 de les Illes i 83 de fora), vists per un total de 46.316 espectadors. És important tenir present que, fins a l'any 2005 hi havien assistit 503 programadors d'arreu del Paísos Catalans i d'altres llocs.

Francesc Rotger, crític de teatre, publicà a la revista *Fanteatre* número 12, de novembre de 2006, que la Fira de Manacor suposà un atractiu doble: ser un aparador per les produccions mallorquines i també una mostra dels espectacles que ens arriben de l'exterior (Perelló 2008, 228).

La importància de la Fira de Manacor en el sector de les arts escèniques a Mallorca, juntament amb la Mostra Escolar abans esmentada, les 5 sales de teatre que a hores d'ara té el municipi, i també el nou Auditori, converteixen Manacor en la capital del teatre a Mallorca.

Taula 11. Fira de Teatre de Manacor

	1996	1997	1998	1999	2000	2001	2002	2003	2004	2005	2006	2007	2008	2009	TOTAL
Espectadors	1810	2415	3209	4018	4861	6290	6897	7280	5216	4320	6507	8054	7998	9013	77888
Espectacles	9	12	16	20	24	30	33	35	26	20	21	32	23	28	329

Font: Elaboració pròpia segons els anuaris de teatre i les dades facilitades per la Càtedra Joan Ramis i Ramis

No només en termes quantitius les arts escèniques són una referència a Manacor, sinó també en termes qualitius. Els premis rebuts per companyies manacorines evidencien el treball encertat duit a terme.

Dins el període 2005-2009 hi havia a Mallorca una gran presència de premis per a les arts escèniques: el certamen Art Jove, el Certamen de teatre amateur de Consell, el premi Projecte Alcover de la Fira de Manacor, el premi de Textos Dramàtics del Teatre Principal, el premi de Textos Dramàtics Guillem d'Efak de la Fira de Vilafranca, el Premi Bòtil de Sa Xerxa, el premi de l'Associació d'Espectadors del Teatre del Mar, els premis de l'Associació d'Actors i Actrius Professionals, els premis de l'Associació dels Teatres i Auditoris Públics, i el premi Projectes Teatral de l'Ajuntament de Palma.

De tota manera, el que fou significatiu és l'origen de les companyies i pro-

postes que foren les premiades, i també quines propostes mallorquines foren premiades a fora de Mallorca (Premis Buero de Teatre Jove, Premi Mostra de Teatre de Barcelona, Premis Max de l'Sgae). Aquestes dades són les que ens poden donar informació de la importància i qualitat de les arts escèniques de Manacor.

Projecte Alcover. Premi lliurat a la Fira de Manacor

2005: *Memòries d'un reclam* (Companyia Manacorina Independent).

2006: *L'Odissea* (Teatre de Manacor, dirigida pel manacorí Pere Fullana) i *Amics* (Teatre Independent de Ciutat) (Perelló 2008, 326).

2007: *Un dia d'estiu* (Produccions de Ferro, de Manacor) i *Projecte Riera* (Ses Judites) (Perelló 2009).

2008: *Cos de dona* (Produccions de Ferro, de Manacor) i *Radiografies* (La Impaciència).

2009: *Ganes de Mus* (Petita Pàtria).

Premi Associació de Teatres Públics de les Illes Balears

2007: Rafel Brunet (Artà), Tau Teatre (Manacor), Via Fora (amb actors manacorins) (Perelló 2009, 344).

2008: *Cos de Dona* (productora manacorina Produccions de Ferro) (Perelló 2010, 396).

2009: *Ganes de Mus* (Companyia de Manacor).

Premis Buero de Teatre Jove

Entre els anys 2006 i 2008, les companyies de Manacor Tau Teatre (2006), un grup de joves de l'Institut Mossèn Alcover i de Na Camel·la de Manacor (2007), i joves de l'Institut Mossèn Alcover (2008) obtenien el segon premi. A la convocatòria del 2006, s'hi presentaren un total de 200 grups de 46 províncies espanyoles i 17 autonomies (Perelló 2008, 321; 2009, 346; 2010, 399).

És evident que des de Manacor no tan sols s'aconsegueixen unes xifres de presència de les arts escèniques dins la societat mallorquina, sinó que també es constata la gran qualitat que s'hi genera.

Conclusions

L'estudi realitzat ha demostrat la importància de les arts escèniques per a Manacor, i també el seu lideratge dins les Illes Balears. Els darrers 25 anys han estat anys de creixement constant de l'afició de la ciutadania mallorquina del Llevant de Mallorca, que s'han plasmat en la Fira de Manacor, la Fira de

Vilafranca, Dansa Màniga a Cala Millor, el Festival de Clown a Son Servera, la Mostra de Teatre Escolar a Manacor, Capdepera, Artà, Son Servera, Sant Llorenç, l'obertura de teatres i auditoris amb programació estable, etc. Manacor ha estat capaç d'acollir un creixement del pes de les arts escèniques dins el seu territori, millorant les infraestructures i la qualitat dels espectacles produïts, i ha demostrat que té un pes important dins l'Estat espanyol.

Una bona manera de consolidar la bona feina feta consistiria, en primer lloc, a dotar Manacor de formació reglada per als emprenedors que observen les arts escèniques com un procés creatiu i productiu, proper a la realitat econòmica i social dels seus habitants i, en segon lloc, a facilitar un flux econòmic suficient per millorar les condicions laborals i socials dels professionals de Manacor que treballen en arts escèniques.

BIBLIOGRAFIA I BIBLIOGRAFIA WEB

Anuario de las artes escénicas, musicales y audiovisuales (2010). Societat General d'Autors Espanyols. També disponible en línia a: <<http://www.artenetsgae.com/anuario/anuario2010/home.html>> [Consulta: març 2011]

PERELLÓ, Francesc (dir.) (2007). *Anuari Teatral de les Illes Balears 2005*. Barberà del Vallès: Universitat de les Illes Balears. Càtedra Joan Ramis i Ramis: Publicacions de l'Abadia de Montserrat.

— (2008). *Anuari Teatral de les Illes Balears 2006*. Barberà del Vallès: Universitat de les Illes Balears. Càtedra Joan Ramis i Ramis: Publicacions de l'Abadia de Montserrat.

— (2009). *Anuari Teatral de les Illes Balears 2007*. Rubí: Universitat de les Illes Balears. Càtedra Joan Ramis i Ramis: Publicacions de l'Abadia de Montserrat.

— (2010). *Anuari Teatral de les Illes Balears 2008*. Rubí: Universitat de les Illes Balears. Càtedra Joan Ramis i Ramis: Publicacions de l'Abadia de Montserrat.

PERELLÓ, Francesc (2011). *Informació del futur Anuari Teatral de les Illes Balears 2009*. Palma de Mallorca: Universitat de les Illes Balears. Càtedra Joan Ramis i Ramis.