

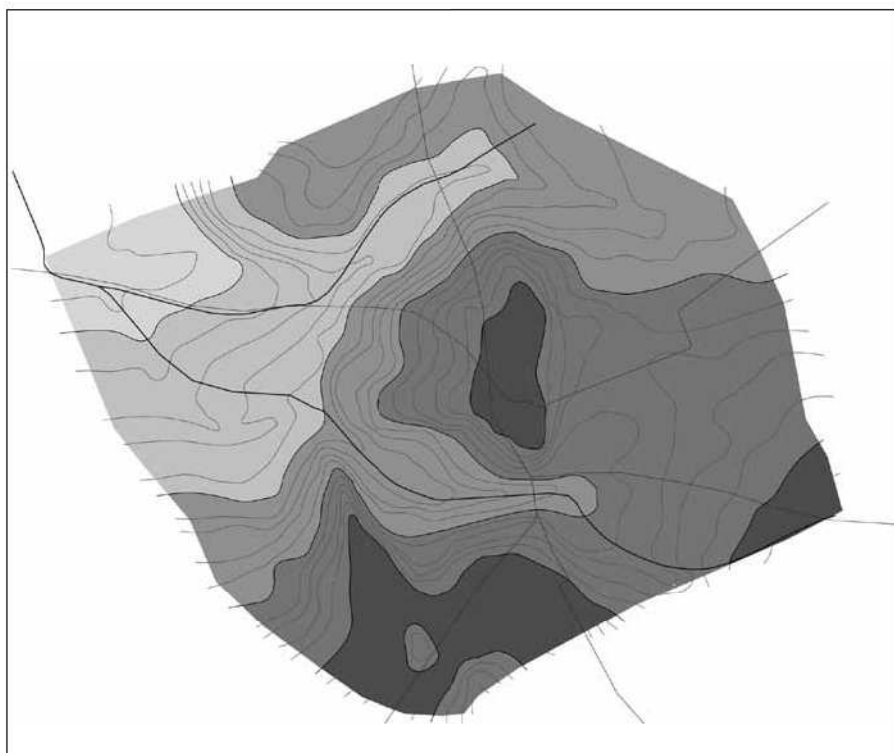
## Aportacions gràfiques a l'evolució urbana de Manacor

*Antoni Ferrer Febrer, Joan Pascual Femenias*

### Introducció

L'objectiu d'aquesta comunicació és posar a l'abast un conjunt de materials gràfics que permetin complementar els existents en relació a l'evolució del nucli urbà de Manacor. Els plànols presentats revisen els publicats inicialment a la monografia *Evolució urbana de Manacor* (Ferrer & Carvajal 2003). Així mateix es presenta un plànol topogràfic de l'emplaçament inicial del nucli de població, una projecció hipotètica de la zona afectada per les ordinacions del segle XIV, una reconstrucció aproximada del solar conventual al segle XVII, gràcies a les dades aportades per l'historiador Sebastià Sansó (2007) i un conjunt de plànols que complementen les seqüències evolutives del creixement de Manacor durant el segle XX. Amb tot plegat la nostra intenció no és altra que millorar els recursos gràfics disponibles sobre aquesta matèria, alhora que exposam alguns dels trets generals de la morfologia urbana. Cal tenir present que Manacor no disposa d'una font històrica de caràcter gràfic fins al segle XVIII (Berard) i, per tant, els segles anteriors són reconstruïts hipotèticament a partir de referències documentals, localitzacions toponímiques i descobriments de restes arqueològiques. Sens dubte, futures investigacions ens obligaran a revisar algunes de les hipòtesis morfològiques presentades per tal d'afinar encara més les seqüències evolutives.

Metodològicament, es presenten un conjunt d'onze mapes acompanyats d'un breu comentari descriptiu que recull els trets bàsics del creixement del nucli urbà en l'època representada i també indicacions en relació a les fonts emprades per la seva elaboració.



Mapa 1. Emplaçament inicial

## Representacions gràfiques

### Mapa 1. Emplaçament inicial

Fonts: Elaboració pròpia a partir d'un topogràfic de 1970.

Descripció: L'assentament inicial de Manacor es va situar en la cruïlla de rutes que unien la península d'Artà i la costa de Llevant amb la resta de l'illa, damunt un petit promontori situat enmig d'un pla de terra fèrtil. Aquest assentament es trobava envoltat per un petit penya-segat a l'est, i pel jaç del torrent al sud i l'oest. Aquest penya-segat el trobam avui entre el carrer de l'Amargura i el carrer del Sant Crist. Es representen en línia gruixada equidistàncies de 5 m, i en línia fina les d'1 m.



Mapa 2. El nucli inicial. Hipòtesi d'ocupació musulmana. S. XIII

## **Mapa 2. El nucli inicial. Hipòtesi d'ocupació musulmana. S. XIII**

Fonts: Hipòtesi basada en referències documentals i restes arqueològiques.

Descripció: Referències dels documents a indrets com sa Bassa, sa Tafal o a residències d'antics pobladors musulmans ens permeten fer una reconstrucció aproximada d'aquest nucli inicial.

Sembla que la majoria de les cases anirien ocupant la zona propera a la plaça de l'església desplaçant el creixement cap a la zona de sa Bassa, que ja surt esmentada, i cap al camí de sa Tafal. Per altra banda, també tenim referències d'habitatges i activitats comercials a la plaça i al carrer que va de la plaça a la zona dels pous. Les descobertes de restes de ceràmica al carrer d'en Jaume Domenge i la plaça de la Constitució, i també la pervivència d'una estructura urbana irregular, confirmarien l'assentament d'aquesta zona.

## **Mapa 3. Les ordinacions de 1300**

Fonts: Projectió hipotètica en base a referències documentals.

Descripció: Les *Ordinacions* són un conjunt de disposicions reials que regulen l'establiment urbà i les condicions d'assentament i explotació dels pobladors dels nuclis existents i els de nova creació. Cada poble es regia per les disposicions generals i també per un document específic, del qual no tenim coneixement en el cas de Manacor. Sí que en tenim referències de l'aplicació, i el mapa recull, en tot cas, una projectió hipotètica resultat de seguir les pautes generals aplicades a la zona on és més probable que es fes la intervenció. Trets generals de les *Ordinacions*:

- Pobles o viles de 100 veïnats.
- A cada poblador: 5 quarterades de terra de conreu, 10 de garriga, i 1 quartó de terra a la vila per construir una casa.
- Extensió total: 100 veïns x 1 quartó de solar = 25 quarterades.
- L'espai urbà projectat amb criteris ortogonals (tot i certa flexibilitat en l'aplicació sobretot adaptant-se a cada cas).
- Amplada dels carrers: 6,3 metres.
- Les necessitats defensives recomanen preveure dues zones urbanes diferenciades:
  - 12,5 quarterades de força (envoltada de murades),
  - 12,5 quarterades de barri, vila nova (fora mur).
- Diferenciació d'espais destinats a funció religiosa (plaça de l'església) i funció



Mapa 3. Les ordinacions de 1300

pública (plaça reial).

Aplicació de les *Ordinacions* a Manacor:

Sembla clar que hi va haver una planificació. L'elecció de la zona vendria condicionada pel relleu. Dues zones són les més atractives: la zona més alta, que coincideix amb l'encreuament dels camins i sa Bassa i, d'altra banda, la zona de la plaça de l'església. La preferència per aquesta última s'explicaria per la pre-existència de la plaça que acolliria les activitats comercials, la plaça reial (avui plaça de la Constitució).

Com que era una vila ja existent probablement el model a seguir va ser el de força i barri. Aleshores, cal pensar en una zona antiga possiblement pensada per anar envoltada de mur i d'unes dimensions aproximades de 12 quarterades. L'organització de les illetes solia ser en illes de quatre quarts o dos quarts a les zones laterals formant tot plegat una zona quadrangular (pobles noves). En les zones fortificades, però, la trama es podia veure més alterada. Del mur, no en tenim constància física, només algunes referències documentals ("cases que confronten amb el mur e vall"). En la hipòtesi projectada l'àrea de les 12 quarterades es delimita per la línia discontinua i l'eixample per la zona quadrangular. La retícula superposada es basa en la mesura bàsica d'un quartó com a unitat de referència.

La projecció de les *Ordinacions* va tenir un impacte molt lleu, tal vegada perquè durant el segle posterior el creixement demogràfic és molt moderat, fet que es tradueix en un creixement urbanístic extensivament molt alentit i, d'altra banda, probablement l'elecció de la zona no fou la més idònia ja que veurem com el creixement del nucli es desenvolupa envers la zona de sa Bassa, la més alta i ben comunicada.

#### **Mapa 4. Els segles XIV i XV**

Fonts: Talla de 1501. Hipòtesi configurada a partir de referències documentals.

Descripció: Entre els anys 1300 i 1500 es produeix un creixement molt moderat. De la talla de 1501 podem deduir que hi havia un total de 20 illetes, fet que demostra que el creixement durant aquests dos-cents anys és de caràcter més intensiu i consolida el nucli inicial, així com la zona pública de la plaça reial, lloc que acollirà els serveis públics: escrivania, sitjar reial, etc. Paulatinament, i proper a l'espai religiós presidit per l'església i la zona del fossar, es consolida la zona noble amb la construcció del palau a la illeta propera a la plaça de l'església a la zona més alta i de major control defensiu. Aquesta zona també acollirà la



Mapa 4. Els segles XIV i XV

presó i el celler reial i, al seu costat, el cós, espai de grans dimensions, atractiu per a activitats lúdiques. Al final del cós, s'esmenta la zona dels pous, fonamental per al proveïment d'aigua. Apareix la denominació del pla dels pous i el carrer que va als pous. Sa Bassa queda perfilada com a lloc d'accés dels principals camins, punt d'arribada a la vila.

### **Mapa 5. El segle XVI**

Fonts: Estims de 1578. Hipòtesi configurada a partir de referències documentals.

Descripció: Època de notable increment demogràfic. L'any 1500 Manacor tenia uns 3.000 habitants, i l'any 1595, uns 5.500 habitants. Això es traduirà en un augment de l'ocupació i desenvolupament del solar urbà, del qual cal destacar el següents fets:

1. Consolidació de sa Bassa com a plaça. Importància de la zona alta i consolidació d'illetes al voltant dels camins de Ciutat i de sa Tafal. La morfologia es veu molt condicionada per les característiques del relleu i la traça viària.

2. Fundació inicial del convent dels dominics. El convent es funda l'any 1576 i és el resultat d'un conjunt d'intervencions que es produeixen en diferents etapes. L'arribada dels frares a Manacor es produeix, entre d'altres causes, per l'augment de la població que es dona al s. XVI.

3. Probable inici del nucli de Fartàritx, a l'altra riba del torrent. No en tenim encara dades precises i definitives sobre l'origen. Les referències documentals, tant pel topònim Fartàritx com per l'aparició de nombroses construccions en el s. XVII, són molt freqüents. En aquest sentit plantejam la possibilitat que l'origen es produís a les darreries del s. XVI atès el gran moviment poblacional que es produí. Cal pensar en un nucli inicial al carrer d'en Colom i al carrer d'en Gil, però a nivell documental trobam les primeres referències a 1617 amb l'ús del topònim com a nom genèric denominant un indret. Aquesta hipòtesi també encaixa amb la continuïtat del carrer d'en Colom amb el camí de Son Fortesa, ja que és l'indret on el jaç inundable del torrent és més estret i on també apareixen referències de l'existència del "pont gran" en aquest indret.

Conclusió: Es tracta d'una centúria en què es produeix un gran impuls demogràfic i urbanístic. El creixement es dona un poc en totes les direccions, especialment a la zona nord amb el desenvolupament de les illetes lligades als camins i un desenvolupament del carrer del Convent. També es consolida la zona del barri de ses Dames, al voltant de la plaça reial.





Mapa 5. El segle XVI

## **Mapa 6. El segle XVII**

Fonts: Cadastre de 1685. Referències toponímiques a la documentació.

Descripció: En el s. XVII les dades demogràfiques que tenim presenten un creixement moderat. La població durant la centúria degué oscil·lar al voltant dels 5.500-6.000 habitants (1667: 5.320 h.). Si els estims de 1578 comptabilitzaven unes 500 cases a Manacor, el cadastre de 1685, 107 anys després, descriu un conjunt d'unes 900 cases ubicades en 59 illetes. La desproporció de les dues dades, la demogràfica i la immobiliària, ens fa pensar en un augment de propietaris o posseïdors d'habitatge propi proporcionalment més alt que l'augment de la població en termes absoluts.

Urbanísticament el poble presenta els següents trets:

1. En tota la cara est s'esgota el sòl situat per damunt el penya-segat que va des del Barracar fins a Fartàritx, interromput pel torrent.

2. Es consolida el raval de Fartàritx amb un gran creixement fins al punt de ja aparèixer el carrer de la Creu i el carrer del Llum.

3. Es construeix el recinte conventual i es defineix el solar dels dominics. El solar que arribarà a tenir l'orde de predicadors a Manacor serà el resultat de compres i donacions que es produiran entre 1576 i 1628, i assolirà un volum total d'11,25 quarterades. El solar conventual ocuparà un espai vital en l'àrea de creixement urbà. Sens dubte és una zona atractiva vora l'entrada del camí de Ciutat. És de suposar que la seva presència tindrà un impacte destacat i atorgarà als predicadors una imatge de poder: per les dimensions del solar, per l'espectacularitat del recinte que es construirà, per les activitats desenvolupades i la presència social de l'orde religiós. La construcció del convent farà molt atractiu l'establiment dels nous carrers d'aquesta zona: carrer Nou, del Baix Riera, des Fum i la zona de s'Antigor. Els mateixos frares es convertiran en promotors i establiran part del solar conventual. El mapa recull amb zona tramada l'ocupació total del solar del convent (1628).

4. Continuen creixent les cases al voltant dels camins. El creixement de forma irregular donarà origen a la consolidació de la illeta triangular del carrer d'en Joan Lliteres. També es forma la illeta del carrer d'en Pere Morey (Venturós/Infanta).



Mapa 6. El segle XVII

## Mapa 7. El segle XVIII

Fonts: Mapa de Jeroni Berard. *Viaje a las Villas de Mallorca*. Informació extreta dels cadastres de 1709, 1726, 1743, 1763.

Descripció: El segle XVIII no és, en general, un segle de gran augment demogràfic a Manacor. La població se situarà als voltants dels 7.000 habitants (uns 6.000 al nucli urbà).

A la zona nord: Desenvolupament irregular seguint els camins de Ciutat-sa Tafal. Tancament de la illeta triangular, formació del carrer del Llaurador (carrer Nou d'en Blanquer, 1709). També es forma el carrer d'en Bartomeu Sastre (Codolí). Inici de la formació del carrer Antoni Pasqual (Sínia dels Frares). Probablement la zona del camí de Ciutat no era propietat conventual.

A la zona del convent: Inici de la urbanització de les terres conventuals, concretament la zona dels carrers del Retir i de Sant Ramon. Es desenvolupa la zona de s'Antigor i els carrers Nou, de la Salut i de la Pau. Segons Benet Riera, el 1758 els frares venen solars al carrer de n'Amador (per les dues voravies) i les cases del carrer de la Pau que "forman manzana con la calle Amador".

A la zona sud i est: A Fartàritx, el pla de Berard ens indica una continuació moderada del creixement i una consolidació del molinar (el cadastre de 1685 recull 38 molins a Manacor). Presència del quarter dels Dragons: aquest edifici afavorirà la formació d'un altre pont sobre el torrent. A l'àrea del Cós es consoliden les illetes del carrer de ses Parres amb un creixement irregular. L'establiment probablement fou de la família Olesa.

Conclusions:

1. Consolidació de la zona urbanitzada i creixement extensiu moderat.
2. Importància de l'activitat urbanitzadora dels frares i desenvolupament de la zona conventual.
3. Pautes de creixement absolutament irregulars molt condicionades pels camins i parcel·lacions existents, per les circumstàncies del relleu (Cós, convent) i establiments molt irregulars ja iniciats (Parres, Barracar). Es comencen a establir per primer cop terrenys situats per davall del penya-segat que va des del Barracar fins a Fartàritx, que havia limitat el creixement cap a l'est fins aquest moment.



Mapa 7. El segle XVIII

## **Mapa 8. El segle XIX**

Fonts: Plànol de P. d'Alcàntara Penya (1860). Plànol municipal (ca. 1910)

Descripció: Durant aquest segle es produeix un augment notable de població, sobretot a partir de 1860 (12.590 habitants) que es trenca el 1887 (19.625 habitants) amb una període de crisi profunda i una emigració massiva. Manacor el 1897 tenia 11.579 habitants (descomptant la segregació del nucli de Sant Llorenç).

A nivell urbanístic podem observar dues etapes:

1) 1790-1870. Consolidació de l'espai urbà.

Consolidació d'illetes en formació (s'Antigor, Fartàritx). L'exclaustració de 1835 comporta l'establiment de les terres del convent durant els anys posteriors i la formació del carrer d'en Muntaner. El 1860 el creixement extensiu s'havia produït al voltant dels camins amb una traça irregular, fruit també de l'estructura prèvia de la propietat. Es forma el carrer d'en Mesquida i el de la Vilanova. El procés de parcel·lació respon a la iniciativa particular amb molt poc control de l'administració, sols una autorització municipal.

2) 1870 - 1900. Definició dels primers eixamples.

Durant la dècada dels setanta es presenten nombrosos projectes de parcel·lació que culminen amb els establiments de la plaça del Carril (sa Mora) i Lleó XIII (1870/1878), vinculats a l'arribada del tren a Manacor. Establiment de nous carrers a la Verònica (1869/1875), sa Moladora (carrers Barceló, Princesa, Espanya el 1879) i la perllongació del carrer d'Artà. Aquests establiments segueixen les pautes irregulars dels traçats anteriors, tot i que es nota la voluntat d'establir una certa regularitat. L'any 1872 s'aproven les primeres ordenances municipals (Ferrer & Carvajal 2005). Aquests projectes s'executaran molt lentament a causa de la profunda crisi demogràfica iniciada el 1887 i que no remetrà fins a la primeria del segle següent. En conjunt és una primera corona de l'eixample caracteritzada per una notable manca d'espai públic disponible.

## **Mapa 9. El segle XX (I). 1900-1944**

Fonts: Plànol municipal d'Antoni Roca (1922). Plànol d'alineacions de J. de Oleza (1944).

Descripció: Dues etapes:

1) 1900-1922. Necessitat d'espais públics.



Mapa 8. El segle XIX

És una etapa de recuperació econòmica: Exposició Balear Agrícola i Pecuària (1897), desenvolupament del procés d'industrialització (Servera y Melis, electricitat, fàbriques d'aiguardent, perles, 1902; Abellanet, 1920, etc.). L'activitat industrial es concentra devora l'estació i es consolida aquesta zona i el carrer d'Alfons XII (tram inicial de l'avinguda del tren).

Consolidació dels eixamples del segle XIX: sa Moladora (1915), perllongació del c. del General Barceló i el c. d'Espanya. Al carrer d'Artà (1897-1915): consolidació dels carrers de Diana, d'en Mas, de l'Amor i de la Fe. El 1920 es projecten els carrers de l'Esperança i de la Caritat.

La manca d'espai públic fruit dels eixamples del s. XIX afavoreixen l'aparició de nous espais urbans públics:

- Na Camel·la: El 1909 s'aprova la normativa de construcció de les cases amb més preocupació per l'estètica. L'ornamentació del passeig data de 1920.
- Plaça de sa Mora: El 1911 s'inaugura la plaça, amb ornamentació modernista.
- Plaça de Sant Jaume: El 1914 s'adquireixen 1.053 m2 de terres anomenades de na Freda. El 1917 s'inaugura la plaça, que serà ampliada el 1921 conjuntament amb l'establiment dels solars adjunts.

## 2) 1922-1944: Expansió i propostes de reforma urbana.

El 1922 l'Ajuntament aprova un pla de reforma redactat per l'enginyer Antoni Roca. És tracta d'un pla d'actuació de reforma urbana radical que proposa una vertadera intervenció quirúrgica al centre de la ciutat amb la creació de grans vials urbans, just en la línia de l'actual avinguda del tren. El pla s'abandonarà per la seva inviabilitat i el conseqüent rebuig social. El projecte de 1922 ens permet, d'altra banda, comptar amb una descripció gràfica del moment, on podem observar el desenvolupament del barri de sa Torre que, amb projectes de J. de Oleza, segueix pautes de disseny plenament racionalistes. El plànol d'aquest mateix arquitecte realitzat el 1944 ens permet completar la seqüència del creixement en aquest període:

- La perllongació del barri de sa Moladora fins al ferrocarril (aprovat el 1921).
- La consolidació de l'establiment de na Freda (de la plaça de Sant Jaume al ferrocarril).
- A Fartàritx, l'establiment dels terrenys de na Comtessa fins al camí de Son Fangos.
- El desenvolupament de l'eixample de Baix des Cós (1932) i el projecte de regularització del carrer del Silenci.





Mapa 9. El segle XX (I). 1900-1944

### **Mapa 10. Segle XX (II). 1944-1979**

Fonts: Elaboració pròpia a partir d'ortofotografies.

Descripció: El 1944 l'arquitecte José de Oleza presenta una reforma interior de l'estructura urbana i un pla de l'eixample de la ciutat (Ferrer 2005). Aquest projecte preveu una intervenció radical en l'estructura de les illetes del centre amb l'objectiu de racionalitzar la circulació rodada, augmentar les zones de passeig i ampliar els carrers. Paral·lelament proposa un eixample de la ciutat delimitat per unes rondes de circulació. Del seu pla, el consistori només aprovarà la proposta d'eixample: "Proyecto de Ensanche de la ciudad de Manacor" (1945). La configuració del creixement durant la segona meitat de segle serà regulat, en línies generals, per aquest pla, i aquest és el creixement que recull el plànol de 1979.

Aquest pla preveu el passeig del Ferrocarril, la ronda del Port i la ronda de Felanitx. També preveu el creixement de les barriades perifèriques com Santa Catalina, es Canyar o la culminació de la zona de Baix d'es Cós i na Camel·la, on ja preveu la realització del parc municipal, que finalment es farà en unes dimensions menors de les previstes.

La traça reticular amb illetes grans, els carrers més amples i l'ús de rotondes per vehicular la circulació defineixen els trets principals d'aquest creixement en plena època de desenvolupisme urbà. Així mateix, cal esmentar la transformació de l'antic cementeri en parc municipal i l'establiment de la primera zona residencial extensiva de Manacor.

Finalment, també en aquesta etapa s'observa l'aparició dels primers assentaments deslligats del creixement orgànic del nucli urbà amb la formació irregular de nuclis perifèrics com la barriada de Son Fangos (Barceló 2005).

### **Mapa 11. Segle XX (III). 1979-2000**

Fonts: Elaboració pròpia a partir d'ortofotografies.

Descripció: Aquest període es caracteritza per un gran creixement econòmic i també demogràfic. En dades referides al conjunt del terme municipal, es passa de 23.000 habitants l'any 1970 a 31.000 l'any 2000. El gran desenvolupament de la indústria del turisme en la costa propicia un canvi d'economia agrària i industrial a una economia basada en el sector dels serveis. Un altre factor fonamental per entendre l'evolució urbana d'aquest període és la generalització del cotxe particular.

Durant aquests anys es continua desenvolupant la ciutat prevista en el Pla Olesa. Es caracteritza per l'edificació de zones parcel·lades amb anterioritat.



Mapa 10. Segle XX (II). 1944-1979

Barris com sa Torre, Santa Catalina o Baix des Cós passen de ser extensions de trasts a ser ciutat. En la perifèria es consolida el creixement al voltant de la carretera de Palma a Artà.

Els creixements més importants es troben deslligats de la trama de la ciutat tradicional, a excepció de la zona residencial del camí de Tortova: el polígon industrial, la zona d'equipaments de la torre dels Enagistes, el nou hospital comarcal o el puig de Son Talent ja no són creixements de la trama del nucli de Manacor, sinó nous assentaments lligats a la ciutat existent a través de la xarxa d'infraestructures. Durant aquest període també evoluciona la utilització del sòl rústic, que passa a tenir un ús residencial deslligat de l'activitat agrícola (Caldentey 2005).

Aquests canvis, basats en la generalització del vehicle particular, desdibuixen el concepte tradicional de ciutat, i de la trama urbana. El centre d'activitat passa del centre històric a la perifèria de la ciutat, en la qual es desenvolupen les rondes previstes en el Pla Olesa. Això suposa una pèrdua de vida del nucli antic, que provoca l'augment de cases desocupades i la degradació en alguns indrets. La transformació d'una part del centre en zona de vianants ha capgirat parcialment aquesta tendència i ha creat una zona d'activitat econòmica comercial i de restauració alhora que la recuperació d'aquesta àrea com a espai públic.

## Conclusions

La formació del nucli històric és el resultat d'un creixement irregular molt condicionat per les característiques topogràfiques de l'entorn: el relleu, les vies de comunicació, el torrent, etc. La influència de pautes de planificació són gairebé inexistent. La formació d'aquest nucli històric abasta del s. XIII al s. XVIII, amb una especial incidència de l'activitat urbana desenvolupada entre els segles XVI i XVII.

La primera corona de l'eixample és un procés originat al s. XIX, fruit d'establiments parcials i irregulars que generen una mancança d'espai públic i dificulten la mobilitat i la comunicació dins del traçat urbà. Durant la primera meitat de segle XX es duran a terme algunes iniciatives moderades per a la creació d'espais públics i també la formulació de solucions radicals no executades o realitzades de forma parcial a nivell de planificació urbana (la seva execució integral hagués destruït definitivament el malmès patrimoni històric existent).

El desenvolupament urbà de la segona meitat de segle ens ha deixat una estructura urbana basada fonamentalment en les directrius marcades en el Pla Olesa, que presenta actualment els següents trets:



Mapa 11. Segle XX (III). 1979-2000

- Nuci històric, s. XIV-XV: Zona de vianants amb funcions comercials i de restauració. Assumeix el caràcter representatiu de la ciutat i es recupera com a àrea d'espai lliure i d'interrelació personal.
- Zona urbana, s. XVI-XIX: Estructura de carrers estrets i caracteritzada per una manca d'espai lliure. Es configura com a àrea residencial amb tendència a acollir zones deprimides.
- Eixample, s. XX: Acull una notable activitat econòmica i esdevé el parc principal de nous habitatges.
- Zona periurbana mixta, s. XX: Acull l'àrea de nous equipaments i serveis, l'activitat industrial i també les noves zones residencials extensives d'habitatges unifamiliars.
- Sòl rústic: Coexistència de les funcions pròpies de l'activitat econòmica amb la nova funció residencial dispersa, que es materialitza amb l'aparició freqüent d'habitatges habituals i de segones residències en l'àmbit rural.

---

#### BIBLIOGRAFIA

- BARCELÓ, Gabriel (2005). "El barri de Son Fangos. Apunts per a una memòria". A: *Espai, fet urbà i societat a Manacor: III Jornades d'estudis locals de Manacor*. Manacor: Ajuntament. P. 67-85.
- CALDENTEY, Joan (2005). "La franja periurbana de Manacor". A: *Espai, fet urbà i societat a Manacor: III Jornades d'estudis locals de Manacor*. Manacor: Ajuntament. P. 87-98.
- FERRER, Antoni (2005). "El Pla Oleza. La regulació de l'eixample de Manacor de 1944". A: *El segle XX a Manacor: II Jornades d'estudis locals de Manacor*. Manacor: Ajuntament. P. 175-189.
- FERRER, Antoni; CARVAJAL, Albert (2003). *Evolució urbana de Manacor (1600-1944)*. Manacor: Ajuntament. (Així és Manacor; 7)
- (2005). "Les ordenances municipals de 1872". A: *Espai, fet urbà i societat a Manacor: III Jornades d'estudis locals de Manacor*. Manacor: Ajuntament. P. 47-65.
- SANSÓ, Sebastià (2007). "Convent de Sant Domingo de Manacor. Aproximació al coneixement de la formació de l'espai conventual". A: *Perlas y Cuevas [Manacor]*, núm. 1207 (novembre).