

## **Intervenció de restauració en un conjunt de peces que pertanyen al fons patrimonial de la Institució Antoni M. Alcover, de Manacor**

*Maria del Mar Riera, Rafel Timoner*

El motiu d'aquesta comunicació és intentar desenvolupar de manera clara i didàctica els treballs de restauració i recuperació que s'han realitzat en un conjunt de peces que pertanyen al fons de la Institució Alcover de Manacor.

Aquestes peces es poden agrupar en dos camps diferents, però complementaris:

- Per una part, tractarem la intervenció de restauració realitzada en un conjunt de quadres, olis damunt tela, que pertanyen a mossèn Antoni Maria Alcover, i que varen ser cedits a l'actual institució per la pròpia família. Dins aquest conjunt de peces es destaca principalment un grup de teles realitzades pel propi mossèn, i es descobreix així una activitat pràcticament desconeguda d'aquesta polifacètica figura de les lletres de Manacor. Aquestes peces ens acosten a l'existència d'una sèrie d'inquietuds artístiques que va tenir Alcover, juntament amb la seva qualitat com a pintor.

La resta de les peces, que eren de la seva propietat, seran també descrites, i s'explicarà breument el procés de restauració que s'ha seguit per a la seva conservació i, especialment, per a assegurar-ne la correcta conservació en el temps.

- Per un altra part, el text tractarà sobre els processos de restauració i conservació de diverses peces de mobiliari que varen pertànyer a la figura de mossèn Alcover, entre els quals cabria destacar dues calaixeres de pi mallorquí tenyit i una taula escriptori de cirerer.

Per tal de tractar l'explicació dels sistemes i tècniques utilitzats en la restauració dels quadres, evitant la repetició excessiva de procediments con-

crets, s'agruparan les peces en dos blocs, on s'ha seguit un sistema similar d'intervenció.

Dins el bloc 1, agruparem el conjunt de peces que va realitzar el propi mossèn Alcover. Aquestes peces són relativament recents en el temps, i l'estat de conservació que presenten no és molt deficient; observam un conjunt de degradacions molt similar en cadascuna.

Dins el bloc 2, agruparem les dues peces que no varen ser realitzades per la mà del propi mossèn, sinó que eren de la seva propietat. Aquestes peces són anteriors a la resta, i presenten un conjunt de degradacions més acusades, que faran necessària una intervenció més complexa.

## **Bloc 1**

Aquest grup de peces tenen com a característiques comunes haver estat realitzades de final de s. XIX a principi del s. XX, i estan atribuïdes com a autor al propi mossèn Antoni Maria Alcover. Les peces són olis damunt tela, menys la peça 7, que és oli damunt cartró. Algunes són còpies d'altres quadres, i en el cas de les dues natures mortes són còpies realitzades del natural. El grup de peces és:

Peça 1. Retrat de nena amb capell (36 x 51 cm).

Peça 2. Retrat de nen (40 x 48 cm).

Peça 3. Natura morta amb llibres (50 x 56 cm).

Peça 4. Natura morta amb crani (63 x 55 cm).

Peça 5. Descendiment de la creu (100 x 161 cm).

Peça 6. Retrat del papa Pius XII (82 x 110 cm).

Peça 7. Retrat de sant o apòstol.

### **Estat de conservació (general i comú al conjunt de les peces)**

Les peces varen ser realitzades en un espai de temps similar, i utilitzant el mateix tipus de materials i tècniques. Per això la tipologia de les degradacions que trobam es va repetint en més o menys quantitat en totes les peces d'aquest grup, depenent de com han estat conservades i de la major o menor presència de cops o accidents que ha pogut tenir cada peça en el transcurs del temps.

En trets generals les degradacions que trobam són:

- Capa de brutor en superfície, formada per l'oxidació d'antics vernissos i per l'acumulació de pols, fum, etc. que s'ha anat enganxant a la superfície al llarg dels anys. Aquesta oxidació dels vernissos i la capa de pols fa que

les peces hagin patit un obscuriment del to general de la policromia, que impedeix apreciar amb claredat els colors originals que va utilitzar l'autor en el moment de realitzar les obres. Aquest fenomen augmenta a mesura que s'evapora el dissolvent utilitzat en la preparació del vernís.

- Petits forats en el suport de tela, deguts segurament a cops realitzats de manera accidental durant l'emmagatzematge. Aquests forats són molt visibles en la peça 6, el retrat del papa Pius XII, encara que també els trobam en altres peces, com el retrat de nena amb capell.

- Moviments naturals de la tela de suport, que és molt higroscòpica, i en absorbir o treure humitat realitza moviments de contracció o de dilatació. La capa de preparació i la capa pictòrica són més rígides que el suport de tela, i en patir aquests moviments es va trencant en petits fragments. Els distints canvis de dilatació i contracció de les fibres provoquen la "fatiga del teixit", que acaba en la ruptura de la tela en un cas extrem. La tela va perdent la capacitat de moviment i acaba trencant-se. Es debilita amb el temps i perd elasticitat.

- Les peces del grup 1 presenten deformacions (peces 3 i 4), ondulacions de la tela i destensament general.

- La capa de preparació es veu afectada sobretot per les condicions climàtiques: els fongs i petits microorganismes n'afecten la composició. Les preparacions són més afins a la pel·lícula pictòrica que al suport. La preparació es més rígida que el suport i no està tan exposada a la humitat com la tela; amb els moviments d'aquesta, apareixen les bombolles, els despreniments i les llacunes.

- Alteracions de la capa pictòrica, en forma principalment de clivells. El clivellament es la dissociació, a causa de tensions internes o externes, i pot venir acompanyat de despreniments per la falta d'adhesió. En el cas del grup de peces, els clivells són d'edat, exceptuant la peça 6, el retrat de Pius XII, on el clivellat tan marcat, en forma circular, fa pensar en un clivellat prematur. La majoria de les peces presenta pèrdues de fragments de capa pictòrica, en algunes per l'acció de la humitat (peça 2) o per la pròpia degradació de la peça.

- La capa de vernís en el conjunt de les peces és bastant fina, però, com la resta de la peça, ha patit agents deteriorants, en forma de la seva pròpia composició de resina, les condicions ambientals, la il·luminació i l'acumulació de pols i brutícia. Això ha fet que en general el vernís s'hagi tornat trencadís i de tonalitat grogosa.

- A part del vernís que es va aplicar en donar la peça per acabada, trobam diferents capes d'oli que es va aplicar per impregnació seguint un costum molt habitual en la zona i època a què pertanyen les peces: el costum de realitzar una "untada" anual d'oli al mobiliari i la fusta de les cases mallorquines. Aquesta aplicació d'oli es feia extensiva també als quadres, ja que un cop aplicat recuperava el color i la frescor de la peça. El problema és que els olis tenen un procés d'assecament molt ràpid, cristal·litzant moltes vegades en gotes o fragments de grans dimensions. A part d'això, el seu procés d'oxidació es també molt ràpid, i provoca un enfosquiment molt important. Això pertorba la visibilitat i la contemplació dels efectes cromàtics de l'obra.

- Els bastidors de fusta que tenen les peces es troben en general en mal estat de conservació, alguns atacats per xilòfags, i es decideix substituir-los per bastidors nous extensibles amb cunyes, la qual cosa en facilitarà el tensat.

- Les peces van acompanyades dels seus marcs, que combinen zones de fusta vista, policromats i zones daurades amb pa d'or. També trobam intervencions anteriors en forma de purpurines, i zones amb abundants despreniments de fragments.

### **Procés de restauració**

L'ordre dels processos d'intervenció que portam a terme en una obra de cavallet depèn sempre de la problemàtica de cada obra en concret. Encara que cada obra és estudiada com un problema particular, podem establir una relació dels processos més habituals d'intervenció.

Les passes seguides en el procés de restauració són:

1. Protecció de la capa pictòrica (paper Japó, cola de conill). La protecció és un procés comú mitjançant el qual es recobreix, amb l'ajuda d'un adhesiu i un paper Japó, tota la superfície de l'obra. D'aquesta manera protegim la capa pictòrica, en cas que s'estigui desprenent i necessitem tornar a adherir-la perquè no acabi caient. També ens permet manipular la peça sense perill de crear noves degradacions.
2. Desmuntatge de la tela del bastidor original (en les peces 1, 2, 3, 4).
3. Fixació de la policromia, utilitzant pressió i calor a través de l'espàtula calenta. Les coles animals s'apliquen en calent, i amb el planxat posterior reactivam el seu poder de penetració i d'adhesió.
4. Aplicació de noves bandes de tela de lli en les quatre peces desmun-

tades, aplicant un adhesiu acrílic. Aquestes noves bandes ens permeten poder tornar a tensar la peça de manera correcta al nou bastidor.

5. Muntatge en un nou bastidor extensible.

6. Retirament de la protecció, del paper Japó.

7. Neteja de la superfície, retirant els vernissos oxidats, així com la pols i el fum adherits amb el pas del temps a la capa pictòrica. Per tal de realitzar la neteja, utilitzam dissolvents volàtils, que ablaneixen la matèria i en permeten l'arrossegament per mitjà d'hisops de cotó o bisturís. Hem de conèixer bé en cada peça la naturalesa de la capa a eliminar i triar el mètode adequat. Els dissolvents dissolen les resines, olis, redueixen o eliminen vernissos i eliminen repintades o retocs.

8. Envernissat protector.

9. Les pèrdues de tots els estrats pictòrics donen lloc a una llacuna que arriba fins al suport tèxtil. Es produeix un desnivell que és necessari reomplir. Aquest procés es coneix com a estucat de les pèrdues de capa de preparació, per tal de crear una superfície òptima per a la reintegració posterior. Utilitzarem una massilla anomenada Modostuco, combinant els diferents colors que té per tal de crear una base adequada.

10. Reintegració pictòrica (pigments en pols, vernís de retoc al 50% amb vernís restaurador).

11. Envernissat final (vernís final mat al 50% amb vernís final brillant, marca Lefranc & Bourgeois).

### **Procés de restauració del marc**

1. Desinfecció del marc, utilitzant productes biocides per impregnació. Un cop aplicat el producte introduïm la peça en una sèrie de bosses hermètiques, per tal de crear una càmera d'aire que ajudi a l'eliminació dels insectes.

2. Consolidació general de la fusta, encolant o reforçant les zones debilitades, desmuntades o trencades. Si és necessari, reconstruïm volumètricament els fragments perduts, aportant noves fustes tallades o pasta de fusta (Araldit).

3. Fixació de la capa de superfície, amb adhesius adequats.

4. Neteja del daurat, amb molta cura, ja que es tracta d'un material molt delicat.

5. Aplicació de quatre reforços de fusta en els quatre angles.

6. Estucat de petites faltes de volum (amb massilles o estuc).
7. Envernissat final protector.
8. Reintegració pictòrica puntual.

## Bloc 2

En aquest grup es van tractar dues peces, que tenen com a característica comuna una antiguitat major (s. XVII), una complexitat major de tècnica i material, i un estat de conservació pitjor. Les peces són:

Peça 8: Baptisme de Jesús (82,3 x 61 cm). Anònim.

Peça 9: Jesús a la creu (167 x 124 cm). Anònim, atribuïble a Miquel Bestard (per motius d'època, tècnica, estil i temàtica).

L'estat de conservació es pot englobar en les característiques generals abans esmentades, amb la diferència que en el cas de les dues peces la debilitació de la tela de suport va fer necessari introduir una nova acció en el procés de restauració: el reentelat.

El reentelat consisteix a adherir un teixit protector al suport tèxtil. La tela de lli ha de ser preparada prèviament, intentant la màxima impermeabilització. Quan està preparada, serà sotmesa a una sèrie de tensats en un telar. L'adhesiu que s'utilitzarà és una cola tradicional, la *gacha*, a base de farines i coles animals.

## Galeria de peces abans i després de la restauració



*Retrat de nena amb capell*



*Retrat de nen*



*Natura morta amb llibres*



*Natura morta amb llibres*



*Descendiment de la creu*





*Retrat del papa Pius XII*



*Retrat de sant o apòstol*







*Baptisme de Jesús*



*Jesucrist a la creu*



## **Restauració de dues calaixeres de mossèn Alcover**

### **Principi de segle XX**

#### **Fitxa tècnica**

Origen del moble: Institució Pública Antoni M. Alcover.

Restaurador: Restauracions Timoner.

Dimensions:

Calaixera núm. 1: 185 cm x 117 cm x 54 cm.

Calaixera núm. 2: 157 cm x 128 cm x 54 cm.

Època: Principi de segle XX.

Materials: Fusta de pi mallorquí.

#### **Descripció**

##### **Calaixera núm. 1**

Calaixera de pi de color fosc, de forma rectangular, composta per dues columnes de 13 calaixos cada una fabricades en fusta de pi mallorquí, que suposen un total de 26 registres.

##### **Calaixera núm. 2**

Calaixera en fusta de pi de color fosc similar a l'anterior amb petites diferències, ja que és una mica més obscura (quasi negra). Els laterals estan fabricats mitjançant el sistema de plafons, mentre que la núm. 1 és una sola post. El nombre de calaixos en aquesta és d'onze per columna.



#### **Estil i època**

Aquests mobles no encaixen dins cap estil determinat, ja que són unes pe-

ces destinades a la classificació i ordenació d'unes fitxes que serviren per crear el famós *Diccionari català-valencià-balear*. Si els haguéssim d'etiquetar, seria dins l'estil rústic.

Podem situar-ne la fabricació dins el primer quart del segle XX.

### **Estat inicial**

Com a principal motiu de degradació, el moble presenta un greu atac d'infestació per insectes xilòfags de l'espècie *Anobium punctatum* o corc comú.

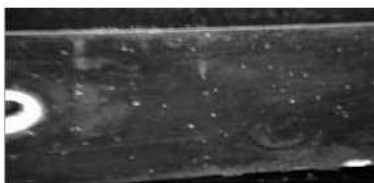
Mostra un aspecte apagat i brutor acumulada. Algunes peces s'han amollat perquè la cola ha perdut les propietats adhesives i s'observa que alguns calaixos no es desplacen correctament.

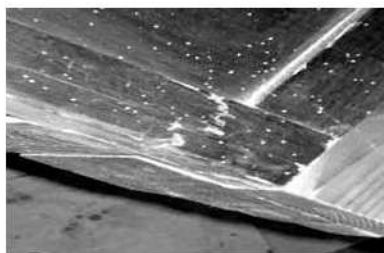
També s'observa que una de les dues calaixeres té l'estructura de la base inferior rompuda, possiblement a causa de l'arrossegament del moble estant carregat.

## **Procés de restauració**

### **Desinsectació**

En primer lloc es buiden els forats del corc aplicant aire comprimit amb pistola per treure tota la pols produïda pels insectes. A continuació, s'introdueix el producte antixilòfags dins els forats amb una xeringa, i a les parts on la fusta no duu cap tipus d'acabat s'aplica per impregnació la quantitat de 250 cm cúbics de producte per metre quadrat de fusta. Després es tapa el moble amb una bossa feta de plàstic durant unes tres setmanes.





### **Neteja**

Abans de procedir a la neteja del moble, es fan diverses cates per trobar els dissolvents més adequats que ens permetin llevar la brutor i la capa d'acabat deteriorada, sense fer malbé la pàtina del moble. (Mai s'ha d'emprar paper de vidre ni instruments tallants per fer neta una peça antiga).

Com a resultat de les cates es decideix utilitzar la mescla d'aigua destil·lada, acetona, alcohol i amoníac. La neteja es fa amb cotó per zones i neutralitzant tot seguit l'efecte dels dissolvents amb essència de trementina.

### **Reparació estructural**

La part inferior esquerra de la calaixera núm. 2 està rompuda, possiblement com a conseqüència de l'arrossegament del moble quan està carregat i també del debilitament produït per l'atac del corc. Així mateix, s'observa que el peu no té la mateixa tonalitat cromàtica que la resta del moble, per la qual cosa es tenyeix.

### **Reintegració de llacunes**

Com que la calaixera núm. 2 té mancances de fusta, se'n fa la reposició amb fusta de pi i s'encolen les peces amb cola d'acetat de polivinil (cola blanca).



### **Reintegració volumètrica**

A un dels poms de la calaixera núm. 1 li falta un tros; per tant, es procedeix a la reparació utilitzant fusta de pi i donant-li forma amb raspes, llimes i paper de vidre.



### **Reintegració cromàtica**

En aquestes fotografies podem observar la calaixera núm. 1 després del tenyit de les peces amb tints acrílics.



## **Acabat**

L'acabat "a la cera" d'aquest moble s'ha fet per omplir els forats de corc i nodrir la fusta. Per als forats s'ha fet una cera forta a base de cera verge d'abelles, cera de carnauba, essència de trementina, colofònia i pigments per donar-li el color. En canvi, per nodrir la fusta, s'ha optat per una mescla més diluïda, feta de cera verge d'abelles, cera de carnauba i pigments. S'ha donat en calent i s'ha polit amb draps de llana.



## **Abans i després de la calaixera núm. 1**



## **Abans i després de la calaixera núm. 2**



### **Fitxa de materials**

Neteja: alcohol + acetona + aigua destil·lada + amoníac. Es neutralitza amb essència de trementina.

Desinsectació: producte antixilòfags de la marca Corpol.

Estucat de forats de corc: cera d'abelles + cera de carnauba + colofònia + essència de trementina.

Reintegració cromàtica: tints acrílics.

Acabat: cera d'abelles + cera de carnauba + essència de trementina.